



02 特集

追悼 名誉市民第1号
日本画家 今井珠泉 先生
国道294号白河バイパス全線開通

06 お知らせ

新型コロナワクチンのお知らせ
ごみの自己搬入が事前予約制となります
清水門復元を応援！ 小峰城一石城主を大募集 ほか

09 ラウンジ

白河だるま市
五箇中の壁画アートを設置 ほか

今月号の表紙

震災から12年。今月の表紙は、故今井珠泉先生が、震災直後の平成23年再興第96回院展に開催した作品「暁」です。
「とにかく光がほしかった」。光に対してシルエットで描かれた鳥。震災の印象を表現された絵です。



追悼 名誉市民第1号



日本画家 今井珠泉先生

凡人だから
勉強しなくては生き残れない

1月15日に逝去された本市出身の日本画家で、名誉市民第1号である今井珠泉（本名 昭吾）氏を悼み、その功績を振り返ります。

高の荣誉である内閣総理大臣賞など、幾多の賞を受賞し、名実ともに日本を代表する画家としての地位を築いてこられました。

今井先生は、白河市本町に生まれ、旧制白河中学校（現白河高校）、東京藝術大学美術学部日本画科を卒業され、画家の道を志しました。

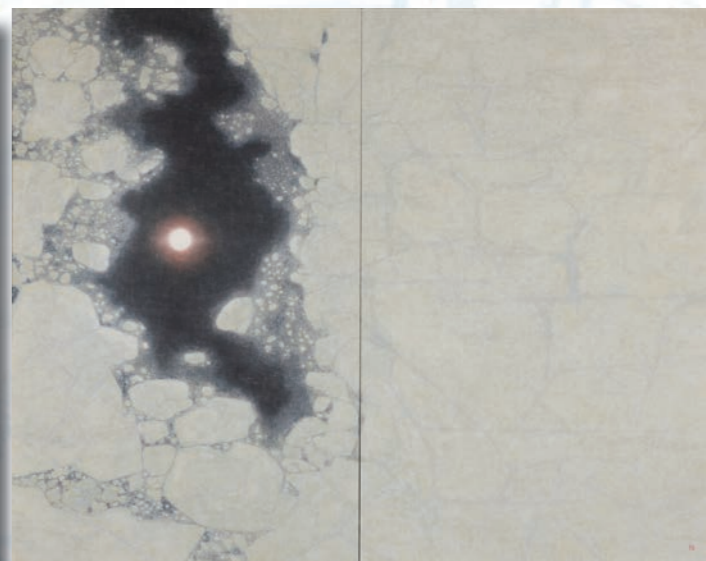
一方で、法隆寺金堂壁画の4号壁に描かれた勢至菩薩立像の再現模写や、高松塚古墳壁画の西壁に描かれた白虎の現状模写に携わるなど、日本の文化財の保存・修復にも大きく貢献されました。

「凡人だから勉強しなくては生き残れない」絵は格闘技である」と自らを叱咤し、身を削るような努力の積み重ねにより、日本美術院における画壇の最高位である「同人」に推挙。日本美術院展覧会（院展）の奨励賞や日本美術院賞、文部科学大臣賞、さらには最

創作の情熱を絶やすことなく、常に新たな表現を追求し、刻苦勉励、ひたすら険しい道を歩み、まさに生涯現役、画業に捧げた人生でした。



▲『静日（イヌワシ）・静夜（流水）』
平成21年再興第94回院展
文部科学大臣賞受賞（各193.9×112.1cm）



▲『流水幻想』平成25年再興第98回院展
内閣総理大臣賞受賞（200.0×250.0cm）



◀過去の関連記事もご覧ください。
（『今井珠泉画伯の迫力』広報しらかわ2013.10.1号『市長の手控え帖』）

「ふるさと」白河を想う心



▲『松樹千年』平成27年再興第100回院展



▲『白牡丹』中央中所蔵



▲白河高校所蔵 ※タイトル不明

画家を志す後輩らの励みになれば



▲『手長猿』白一小所蔵

先生の雅号「珠泉」の「泉」は、南湖公園が由来。公園の松をモチーフとした『松樹千年』や、文化交流館コミネス大ホールの緞帳原画などの作品を手がけられ、常に故郷白河に想いを寄せておられました。

母校である白一小や中央中、白河高校に作品や書籍を寄贈されました。このように、本市の文化芸術振興に多大なるご尽力いただいたご功績に深く敬意を表するとともに、心よりご冥福をお祈りいたします。

故郷白河の新たな一步に



▲文化交流館コミネス大ホールの緞帳
白河市が未曾有の大震災から力強く立ち上がり飛躍発展すること、さらにはコミネスが市民の心の拠り所となり、未来永劫繁栄していくことを十六羽の鶴が羽ばたく姿を通して描いたものです。

白河バイパス

全線開通



開通を祝う

国道294号白河バイパスが、2月4日に全線開通しました。南湖トンネルの前で行われた開通式には、福島県知事をはじめ、関係者、地域住民など大勢の方が集まりました。

式では、市長が「市民生活の利便性の向上、県南地域の経済活動の支え、病院への迅速な救急搬送、小峰城や南湖公園への観光誘客など、本市の発展を力強く牽引するものと確信している」とあいさつしました。

式の最後に、出席した皆さんとテープカットや「通り初め」を行いました。

人の流れを呼び込む

白河バイパスが完成し、市の玄関口である白河中央スマートICと国道289号が直接結ばれました。

小峰城や南湖公園、昨年脚光を浴びた白河関跡へのアクセスが格段に向上し、街なかに新しい人の流れを呼び込むことができます。市では、この道路をいかし「歴史と文化の街 白河」の魅力を強く発信していきます。

主な構造物の紹介

白河バイパスの整備は、小峰大橋や南湖トンネルなど、高度な技術が求められる難しい工事の連続でした。

ご協力いただいた地権者や地域の皆さま、事業主体の福島県、工事関係者の皆さまには、心より感謝を申し上げます。



小峰大橋
総延長 192m
幅員 14.5m
(車道6.5m 歩道両側3.5m)



南湖トンネル
総延長 474m
幅員 14.5m
(車道6.5m 歩道両側3m)

広い歩道やガードパイプ設置により、歩行者も安心して歩けます。

これまでの歩み

平成7年度に事業が開始されました。その後、平成23年の東日本大震災を機に、震災復興事業として、急ピッチで進められました。市街地内の道路拡幅に加え、技術的にも難しい工事でしたが、短い期間での全線開通となりました。

(年度)	事業内容
平成7	白河バイパス事業着手
平成13	馬町工区着手
平成21	白河中央スマートIC 供用開始
平成23	東日本大震災発生
平成25	都市計画変更 (4車線→2車線)
平成26	福島県南建設事務所へ市職員を派遣
平成27	薄葉交差点部工事 馬町工区供用開始
平成29	JR陸羽街道架道橋着手 豊地工区供用開始
令和2	小峰大橋着手 南湖トンネル着手
令和3	JR陸羽街道架道橋完成 小峰大橋完成
令和4	葉ノ木平地区供用開始 東大沼地区一部供用開始 南湖トンネル完成 白河バイパス全線開通

市内を南北に結ぶ 白河バイパス

白河バイパスの完成により、街なかや観光地への移動がスムーズになりました。新たな観光誘客やビジネスを促進するなど、さらなる地域活性化が期待されます。



①小峰城跡
震災から約11年ぶりに帯曲輪が公開されました。春には美しい桜と壮大な石垣が楽しめます。



しらかわ観光ステーション
観光やラーメン店、地元産品などの情報を発信する施設として、白河駅の隣に、この春オープン予定です。



④白河関跡
昨年、夏の甲子園で脚光を浴びました。かつての歌枕の地は、高校球児や野球ファンの聖地となりました。

お知らせ News

ごみの自己搬入が 事前予約制となります

☎白河地方広域市町村圏整備組合事務局衛生課
☎23558

4月1日から、混雑解消のため西白河地方クリーンセンターとリサイクルプラザへのごみの自己搬入が事前予約制となります。



ご理解とご協力をお願いします。

- 予約受付開始 3月15日(水)午前9時
- 予約可能期間 搬入の2週間前～前日午後4時
- ※当日の予約はできません。
- 予約方法
インターネットまたは電話でご予約ください。
- ▷インターネット(24時間予約申込可)
<https://www.shirakawa.jp/>
- ▷電話 ごみ処理受付センター☎26234
- ※予約申込受付 午前9時～正午、午後1時～4時
(土・日・祝日および年末年始を除く)



お知らせ News

ごみを正しく 分別・処分しましょう

☎環境保全課 内2187

《集積所に出せないごみの処分方法》

法律により、次のごみは集積所に出すことができません。処分方法に従い、正しく処分してください。

- 家電(テレビ・冷蔵庫・エアコン・洗濯機など)
リサイクル券が必要です。郵便局でリサイクル券を購入し、自己搬入または戸別収集で処分してください。
- 農薬の空容器
キャップや容器をしっかりと洗浄し、環境保全課または各庁舎地域振興課に持参してください。
- タンス・机・椅子などの粗大ごみ
自己搬入または戸別収集で処分してください。



《令和5年度ごみ収集カレンダー》

町内会を通じて各家庭へ配布しているほか、市ホームページでもご覧いただけます。



お知らせ News

清水門復元を応援！ 小峰城一石城主を大募集

☎文化財課☎2310

市では、小峰城が名城としてのたたずまいを整え、より多くの方に歴史・文化を堪能していただくため「小峰城一石城主プロジェクト」を立ち上げ、清水門の復元に取り組んでいます。

「1,000円=1石」とし、白河藩最大石高の15万石を目標に寄附を募っていますので、皆さまのご支援・ご協力をよろしくお願いいたします。

- 寄附の方法
次のいずれかの方法でお申し込みできます。
- ▷寄附申込書による申し込み
- ▷ふるさと納税の専用Webサイトから申し込み



プロジェクト概要や寄附方法など詳しくは、市ホームページをご覧ください。



お知らせ News

白河桜まつり

☎観光課 内2187

《白河小峰城さくらまつり》

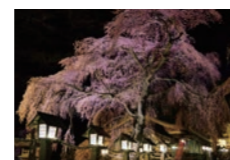
しらかわ桜ウオーク、ステージイベント、地場産品のPRや販売などを行います。

開催期間や桜ウオークの期日など詳細が決まり次第、市ホームページなどでお知らせします。

- 期間 4月上旬～中旬
- 会場 城山公園(郭内)



- 期間 4月上旬～中旬
- ※三分咲き～散り始め
- 時間 午後4時30分～10時
- 会場 南湖神社(菅生館)



新型コロナワクチンのお知らせ

《新型コロナワクチン接種のお願い》

オミクロン株対応ワクチンは、従来株のワクチンを上回る感染・発症・重症化予防効果があり、さらには今後の変異株に対しても効果が期待されています。



国内の陽性者数は今年1月時点で約3,250万人となり、昨年11月以降、死亡者数が増加しています。感染や重症化を防ぐためにも、オミクロン株対応ワクチンの接種をご検討ください。

※特例臨時接種期間(無料)は3月31日(金)までです。ただし、国の方針で変更となる場合があります。

《新型コロナワクチン接種コールセンター》

ワクチン接種に関する問い合わせ・相談はこちら

☎0120-567-343

●対応時間 午前9時～午後5時 ※平日のみ

お知らせ News

マイナンバーカードで便利に！ 引越しワンストップサービス

☎市民課 内2175

マイナンバーカードをお持ちの方は、マイナポータル(国運営のWebサイト)で「転出手続き」と「転入手続きの予約」ができるようになりました。また「市内転居手続きの予約」もできます。

転出手続きで市役所に行く必要がないため便利です。ぜひご活用ください。

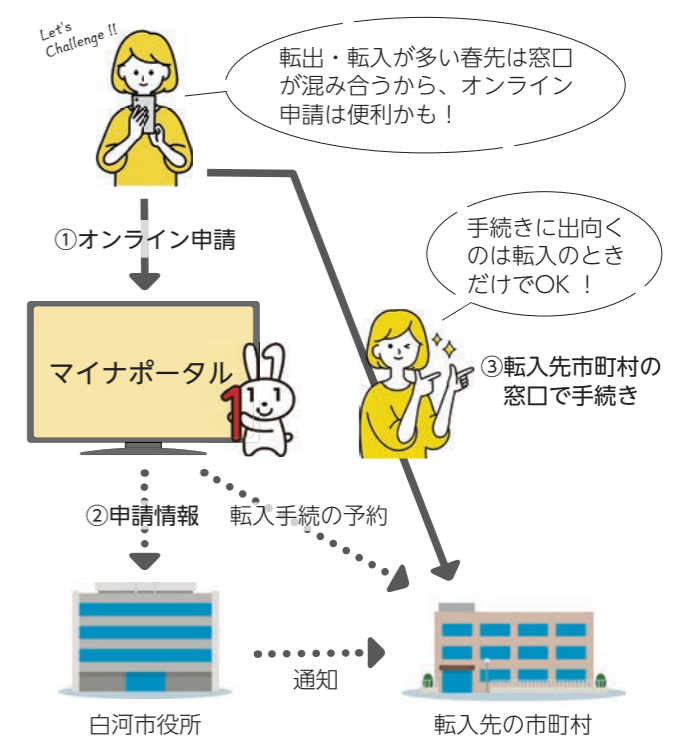


《引越しワンストップサービスの流れ》

- ①パソコンやスマホから「マイナポータル」にログインし、オンラインで転出の申請を行います。
※この際、転入先市区町村の窓口で転入手続きを行う日程の予約も行います。
- ②入力情報をもとに転出手続きが行われます。
※マイナポータルでメールアドレスの登録をしている方には、メールで転出手続き完了をお知らせします。
- ③転入手続きの予約日に転入先市区町村の窓口に行き、手続きを行います。

《イメージ》

白河市から他市区町村(国内)に転出する場合



話題レポート

白河だるま市

2月11日、天神町・中町・本町の目抜き通りで開催されました。3年ぶりの開催となった春の伝統行事は、多くの人でにぎわいました。



市消防団出初式・パレード



1月8日、本町から中町で出初パレードが行われ、消防団員が勇壮に行進しました。その後、コミネス大ホールで式典が開催され、統監による訓示などが行われました。参加した団員は、職務遂行への決意を新たにしました。

五箇中の壁画アートを設置



1月10日、五箇中閉校記念式典実行委員会は、五箇地区の農事組合法人入方ファームの敷地内に、壁画アートを3枚設置しました。令和6年に閉校となる五箇中の生徒へ、残された中学生生活の思い出作りとして企画されたものです。

南湖トンネル現場見学会



1月12日、福島県南建設事務所が主催する南湖トンネルの見学会が開催されました。参加した白一小的児童は、トンネル内を見学し、チョークで道路に絵を描くなど、普段できない体験をしました。

お知らせ News

地域包括支援センターにご相談ください

☎高齢福祉課地域包括ケア推進係 ☎5519

地域包括支援センターは、市が設置する高齢者の総合窓口です。介護・福祉・保健・医療と連携し、さまざまな面で支援を行います。相談は、高齢者本人・家族の方・近所の方など、どなたでも可能です。費用はかかりませんので、お気軽にご相談ください。

〈相談例〉

- ◇介護サービスを利用したいが、どうすればいいかわからない
- ◇近所の高齢者が困っているようで心配
- ◇介護予防について教えてほしい
- ◇家族の介護が大変で、どうしたらいいか相談したい



センター名	担当地区
市地域包括支援センター(明戸) ☎50332	▷中央中圏域のうち 白一小・白三小学校区 ▷東北中圏域 ▷大信中圏域
市地域包括支援センター大信サブセンター(大信増見) ☎9565	▷大信中圏域
市東部地域包括支援センター(関辺) ☎8889	▷中央中圏域のうち関辺小学校区 ▷五箇中圏域 ▷南中圏域 ▷表郷中圏域 ▷東中圏域
市西部地域包括支援センター(新白河) ☎6032	▷白二中圏域

お知らせ News

高齢者向け福祉サービスの申請が始まります

☎高齢福祉課高齢者支援係 ☎5519

4月3日(月)から高齢者向け福祉サービスの令和5年度分の申請受付を開始します。サービスを受けるには、年度ごとの申請が必要ですので、高齢福祉課または各庁舎地域振興課で申請手続きをしてください。

高齢者サービス	内容	対象	申請に必要なもの
はり・きゅう・マッサージ等施術費助成事業	1回につき1,000円の助成券を年間6枚交付	①70歳以上の方 ②65歳以上で、身体障がい者手帳1・2級の交付を受けている方	▷申請書 ▷本人確認書類(マイナンバーカード・健康保険証・身体障がい者手帳など)
要介護高齢者巡回理・美容券交付事業	理・美容師による訪問散髪の助成券(1枚2,500円)を年間5枚交付	65歳以上で、要介護4・5の認定を受けた在宅の方	▷申請書 ▷印鑑 ▷介護保険被保険者証
在宅高齢者介護用品支給事業	紙おむつなどの介護用品と引き換えできるサービス券を月5,000円を限度に交付	市民税非課税世帯に属する要介護4・5の認定を受けた65歳以上の高齢者を、在宅で介護している家族の方	▷申請書 ▷介護保険被保険者証 ▷マイナンバーカードまたは通知カード(昨年1月1日時点で本市に住所がなかった方のみ)
在宅高齢者紙おむつ用ごみ袋支給事業	紙おむつ用燃えるごみの指定袋(小袋)と引き換えできる支給券(2か月分で20枚)を交付	在宅高齢者介護用品支給事業を利用している方	

お知らせ

ラウンジ

リポラン

シリーズ

子育て

保健

くらしの情報館

ゼロカーボン

高齢者サロン

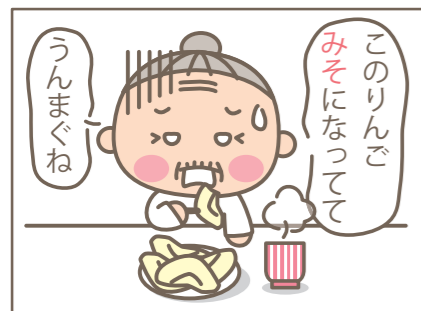
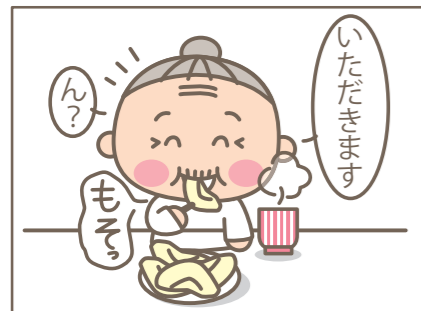
休日当番医・無料相談ほか

市長の手控え帖

ぼんごのころも

作 本町かずこ

みそ



方言で、もそもそした歯ごたえの果物を「みそ」と言うんだよ。

受賞おめでとうございます

令和4年度体育・文化成績優秀者表彰式



2月15日、新白信ビルで開催されました。スポーツや文化活動で優秀な成績を取めた児童・生徒を対象に、市教育委員会が年に一度表彰しています。今回は、合計119名が表彰されました。

- 体育成績優秀者** 中央中陸上競技部6名/白二中陸上競技部9名
表郷中女子バレーボール部13名/石川 侅羽さん(中央中1年)
會田 輝匡さん(中央中3年)/石川 暖菜さん(中央中3年)
大谷 佳純さん(中央中3年)/小島 涉夢さん(白二中2年)
奥村 瑛人さん(白二中3年)/佐藤 駿平さん(白二中3年)
齋藤 正弥さん(五箇中3年)/深谷 柚羽さん(表郷中3年)
- 文化成績優秀者**▷小学生 白一小特設器楽クラブ27名
室井 柊伍さん(白二小1年)/荒井 千咲喜さん(白二小6年)
鈴木 凜之介さん(白三小5年)/石田 夕夏さん(白四小1年)
伊藤 愛さん(白五小3年)/薄井 唯さん(表郷小4年)
▷中学生 中央中器楽部48名/近藤 愛夏さん(中央中2年)
梁瀬 琴乃さん(白二中1年)/十文字 菜さん(白二中2年)
本田 侑樹さん(白二中3年)/中野 来羽さん(白二中3年)
薄井 悠さん(表郷中1年)

出場おめでとうございます

第2回極真全日本ジュニアファイナルカップ



【2月11日/神奈川県】
鈴木 朝陽さん(表郷小1年)
小松原 頼安さん(白一小3年)
小畑 宗盟さん(白三小4年)
小松原 るあなさん(白一小5年)
吉成 若菜さん(大信小6年)
小松原 もにかさん(中央中2年)

100歳おめでとうございます

芳賀 妙さん(表郷金山) 大正12年1月23日生まれ	八城 清子さん(新夏梨) 大正12年2月18日生まれ
齋藤 喜蔵さん(会津町) 大正12年2月8日生まれ	

話題レポート

ゴム粘土で遊んでみよう 夢育活動



1月19日、おもてごう保育園で(株)朝日ラバーの「ゴムの勉強会」が開催され、園児が同社の社員と一緒に練ゴムで作品を作りました。同社は、社会貢献の一環としてこの活動を続けており、今回が市内で3回目の開催です。

受験に「勝つ」 中学3年生応援給食



1月20日、大信中学校の3年生へ、受験に「勝つ」という願いを込めて「カツ」を使った特別給食が提供されました。このトンカツは、大信地域の給食に食材を納入している肉の滝沢様から、無償で提供されました。

第69回文化財防火デー 火災防御訓練



1月22日、市指定重要文化財『刈敷坂の十一面観世普像』を安置した十一面観音堂(東深仁井田)で消防関係者や地域住民が参加し、火災防御訓練が実施されました。参加者は、放水や消火器による防火訓練などを行いました。

福島版女性会議WAW! ウィークスin白河



1月29日、マイタウン白河で、女性が働きやすい社会の実現に向けた会議が開催されました。県内で活躍する女性経営者6名が参加し、有休取得や産休・育休後に復帰しやすい職場環境づくりなどを議論しました。

景観まちづくり 美化推進事業完了報告



2月1日、白河実業高校の生徒が訪れ、製作したごみ集積ボックスを小峰城マイロードに設置したことを報告しました。この事業は、同校と市が連携して始めたもので、今年で4年目となります。

第28回中山義秀文学賞 贈呈式・受賞記念講演会



2月5日、新白信ビルで開催されました。受賞作『身もこがれつつ 小倉山の百人一首』の著者周防柳さんに、賞状と副賞の100万円と大信産コシヒカリ1俵などが贈呈されました。また、周防さんによる講演会も行われました。

図書館カレンダー

3月	3 金	
	4 土	▷大人向け上映会 『旅猫レポート』 りづらん 13:30~15:20
	5 日	
	6 月	休館 (りづらん・大信)
	7 火	休館 (表郷・大信・東)
	8 水	休館 (表郷・大信・東)
	9 木	休館 (表郷・大信・東)
	10 金	休館 (表郷・大信・東)
	11 土	▷講演会・シンポジウム 『白河から始まる日本語研究』 りづらん 13:30~16:00 休館 (表郷・大信・東)
	12 日	休館 (表郷・大信・東)
	13 月	休館 (全館)
	14 火	休館 (りづらん・表郷・東)
	15 水	休館 (りづらん)
	16 木	休館 (りづらん)
	17 金	休館 (りづらん)
	18 土	休館 (りづらん)
	19 日	休館 (りづらん)
	20 月	休館 (りづらん・大信)
	21 祝	休館 (りづらん・表郷・東)
	22 水	休館 (全館)
	23 木	休館 (りづらん)
	24 金	
	25 土	
	26 日	
	27 月	休館 (りづらん・大信)
	28 火	休館 (表郷・東)
	29 水	
	30 木	
	31 金	
4月	1 土	▷大人向け上映会 『桃太郎侍』 りづらん 13:30~15:00
	2 日	
	3 月	休館 (りづらん・大信)
	4 火	休館 (表郷・東)
	5 水	休館 (全館)
	6 木	

【各図書館の問い合わせ先/開館時間など】
りづらん ☎3250/10:00~20:00
 ※土・日・祝日の開館 9:30~18:00
 ※エントランスの開館 9:00~21:00
表郷図書館 ☎324784/10:00~18:00
大信図書館 ☎463614/10:00~18:00
東図書館 ☎341130/10:00~18:00

※最新の情報は、図書館にお問い合わせいただくか、ホームページや館内掲示板をご確認ください。



図書館からのお知らせ

蔵書点検による各図書館の休館

市立4図書館では、蔵書点検を行うため、次のとおり休館します。ご理解とご協力をお願いします。

- ▷りづらん 3月13日(月)~23日(木)
- ▷表郷図書館 3月7日(火)~14日(火)
- ▷大信図書館 3月6日(月)~13日(月)
- ▷東図書館 3月7日(火)~14日(火)

※休館期間中は、入口横にあるブックポストに返却してください。

※表郷・大信・東のブックポストには、CD・DVDを入れなくてください。開館している図書館の窓口か、りづらんのCD・DVD専用ブックポストに返却してください。

地域交流会議室7月~9月分の利用申請を受け付けます

- 受付期間 4月6日(木)~16日(日)/午前9時~午後5時 (休館日の10日(月)を除く)

※受付窓口で申請してください(電話などでの予約不可)。
 ※重複した場合は抽選となります(先着順ではありません)。
 ※市の行事などの予定が入っている場合は、利用できません。
 ※受付期間後の申請は、5月6日(土)から随時受け付けます。

各図書館で個性的な図書館だよりを配布しています!

各図書館では毎月、図書館だよりを配布しています。イベントの情報や新着図書、おすすめ本の紹介などが掲載されています。館内での配布のほか、図書館ホームページでも見ることができます。

今月のテーマ展示



いつの間にか緑の葉っぱが顔を出して、ふんわりお花のいい香り...春だ!チューリップがふくらんで、ちょうちょもひらひら飛んできた!さあ、春がうごきだすよ! いろいろな「春」の本を集めよう!

おすすめ新刊

一般図書

黒猫ノロと世界を旅した20年



平松 謙三
マイペースで小さな黒猫と元猫嫌いの著者が世界37か国を旅した20年間。動物と海外に行くには検疫などのハードルがありますが、旅先の猫写真とエッセイで読む人も旅してみたくなる1冊です。

児童図書

オズの魔法使い



L.F.ボーム/原作 岸田 祐子/文 堀内 誠一/絵
1969年に出版された本のデザインを見直し、再出版された作品。オズの世界に迷い込んだドロシーが、個性豊かな仲間たちと奇想天外な旅に出ます。世代を超えて楽しめる1冊です。

しらかわの 身近な文化財 第十一話 ひな人形の種類と流行

3月3日は「桃の節句」。ひな人形を飾り、女の子の幸福を祈る日です。現在、家庭で飾られるひな人形も、代々伝わるものから最近購入したものまでさまざまありますが、ひな人形にも時代ごとの流行りがあります。現在のひな人形は一般に「古今雛」の流れと言われています。このひな人形は、ガラスなどの目を入れた写実的な顔立ちと豪華な衣装が特徴で、1800年前後から江戸で発展し、関西でも流行しました。

江戸時代の享保年間(1716~1736)の頃から作られるようになったことが由来といわれます。古今雛が主流になっても一定の需要があったとみられ、江戸時代の終わりまで作られました。近代になると、一部地域で一般的だった様式が全国に流行することもありました。江戸から流行した段飾りとは別に、関西では雛人形を木組みの建物の中に入れて飾る「源氏杵飾り」という形も一般的でした。この流れをくむ「御殿雛」が昭和30年代前後には東日本の各地まで広がり、白河でも多く飾られたようです。このように、ひな人形にも時代によって違いがあり、それぞれがその家の歴史や思い出を語る貴重な資料といえます。



▲古今雛(江戸時代後期)



▲享保雛(江戸時代後期、天神町・安田家旧蔵)



▲御殿雛(昭和30~40年代)

~白河の景観を守り・つくり・育てる~ 景観まちづくり通信 Vol.12 都市計画課 内2232

シリーズ最終回の今回は「今日からできる身近な景観まちづくり」をお知らせします。

一年を通して、景観まちづくりの必要性、地区の住民や行政による具体的な取り組みをお知らせしてきましたが、景観まちづくりは、建物の整備など大がかりなものだけでなく、私たち一人ひとりの小さな取り組みがとても大切です。

例えば、庭先の木や花の手入れをする、家まわりのごみ拾いをする、まちを散歩して身近な風景に興味を持つなど、それ自体は小さな取り組みかもしれませんが、日々の積み重ねやまち全体への広がりにより、



愛着と誇りを持てる美しいまちをつくることにつながります。

景観は、そこで暮らす皆さんの共有の財産です。市民の皆さん、事業者の皆さん、行政がそれぞれの役割分担のもと、協力して身近な景観まちづくりに取り組み、美しい「ふるさと白河」を築いていきましょう。



おすすめ景観募集中! 日常生活で見つけた白河のおすすめ景観をInstagramで教えてください。詳しくは市ホームページへ



3月は「自殺対策強化月間」です

～誰も自殺に追い込まれることのない 社会の実現を目指して～

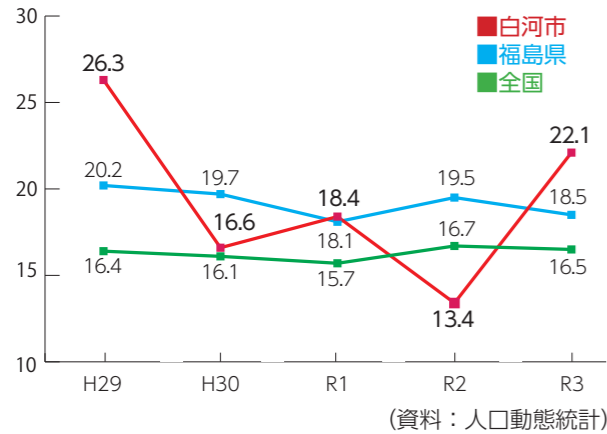
自殺は追い込まれた末の死であり、その多くが防ぐことができる社会問題です。

自殺対策基本法にもとづき、毎年3月を「自殺対策強化月間」と定めて、国、地方公共団体、関係団体などが連携して「いのちを支える自殺対策」という啓発活動を推進しています。

自殺者の状況

本市では、年間10人前後の方が自殺で亡くなっています。人口10万人あたりの自殺死亡率をみると減少傾向でしたが、令和3年は国や県よりも高くなっています。

【人口10万人あたりの自殺死亡率の推移】



(資料：人口動態統計)

いのちを支えるゲートキーパー

悩んでいる人に気づき、声をかけ、話を聞いて、必要な支援につなげ、優しく見守る人のことです。 私たち一人ひとりがゲートキーパーになることで大切な命を守っていきましょう。

Buttons for '気づき' (Notice), '傾聴' (Listening), 'つなぎ' (Connection), and '見守り' (Watching over).

困ったときの相談窓口

- 健康増進課 (こころの健康相談) ☎2114 (平日/午前8時30分～午後5時15分)
県南保健福祉事務所 (心の健康相談) ☎5649 (平日/午前8時30分～午後5時15分)
福島いのちの電話 (さまざまな悩み相談) ☎024-536-4343 (毎日/午前10時～午後10時)
よりそいホットライン (さまざまな悩み相談) ☎0120-279-226 (24時間)

厚生労働省ホームページ まもろうよ こころ 検索

こころの健康相談

眠れない・イライラする・生きていくのがつらいなど、心の悩みをお持ちの方を対象に、専門の医師による個別相談を開催します。電話相談も随時受け付けています。

- 期日 3月22日(水)
受付時間 午後1時45分
面談開始 午後2時
※要事前申し込み ※相談時間は1人につき20分
会場 中央保健センター (北中川原)
申込期限 3月16日(木)
申込先 健康増進課 ☎2114

4月のいきいき健康チャレンジ相談会

Table with columns: 実施日, 時間, 会場, 対象年齢. Includes dates from 5日(水) to 19日(水).

【健康ポイント事業】50ポイント 1回/月
※中央保健センターの対象年齢が変更になりました。ご注意ください。

気を付けていますか？子どもの食事

幼児期の食事

幼児期は、乳児期に次いで身体の発育が盛んな時期です。この時期の栄養は、成長・発育に大きく影響します。

乳幼児の食生活には保護者が大きく関係しているため、保護者の食に対する意識が重要です。

特に、子どもが健やかに成長するために「朝ごはん」の重要性が指摘されています。

朝ごはん3つの効果

Three benefits of breakfast: 1. 脳にエネルギーがいき、元気に活動できる (Brain energy, active). 2. からだしっかり 体温が上がり 元気に動ける (Body strong, warm, active). 3. おなかスッキリ 腸の調子よくなり、うんちが出やすくなる (Stomach clear, good gut, easy poop).

早寝・早起き・朝ごはん運動

子どもの生活習慣の向上を図るための国民運動です。早く寝て、早く起きることで、朝ごはんがおいしく食べられます。

3つのポイントを押さえて、子どもも保護者も一緒に朝ごはんを食べましょう。

Three tips for breakfast: 1. 下ごしらえで手間いらず (Prep ahead). 2. 調理しなくてもいいものを用意 (Use ready-made). 3. パターンを決めて、悩まない (Set a pattern).

「白河っ子すくすく応援クーポン券」有効期限にご注意ください

「白河っ子すくすく応援クーポン券」の有効期限は、対象となる子どもの誕生月の末日です。

例えば、令和4年4月に生まれた0歳児のクーポン券は、令和5年4月末日が期限です。

クーポン券に記載された有効期限を過ぎたものは使用できなくなりますので、確認のうえ期限までにご使用ください。



子ども支援課子育て支援係 ☎5521

こどもの健康づくり行事予定表を3月中旬以降に送付します

令和元年10月1日以降に生まれた子どもの家庭に、こどもの健康づくり行事予定表を送付し、市ホームページにも掲載します。

また、4月の乳幼児健康診査日程は、市ホームページに掲載していますので、ご確認ください。

市ホームページ▶

子ども支援課母子健康係 ☎5523

Advertisement for 'ほっかぽか' app, including QR codes for App Store and Google Play.

お知らせ
ラウンジ
りばらん
シリーズ
子育て
保健
くらしの
情報館
ゼロカーボン
高齢者サロン
休日当番医・
無料相談ほか
市長の
手控え帖

募集

国家公務員採用試験

人事院では、次のとおり採用試験を実施します。受験資格など詳しくは、人事院ホームページをご覧ください。



申し込みは、ホームページの受験申し込み画面から行ってください。

《総合職試験（院卒者・大卒程度）》

● 申込期間 3月1日(水)午前9時～20日(月) (受信有効)

● 第1次試験日 4月9日(日)

《一般職試験（大卒程度）》

● 申込期間 3月1日(水)午前9時～20日(月) (受信有効)

● 第1次試験日 6月11日(日)

《一般職試験（高卒程度）》

● 申込期間 6月19日(月)午前9時～28日(水) (受信有効)

● 第1次試験日 9月3日(日)

〒人事院東北事務局第二課 ☎022-221-2022

国税専門官採用試験 (大学卒業程度)

仙台国税局では、バイタリティーあふれる国税専門官を募集しています。受験資格など詳しくは、人事院ホームページをご覧ください。



● 受験資格 ①平成5年4月2日から平成14年4月1日生まれの方

②平成14年4月2日以降生まれの方で次の(1)・(2)に当てはまる方

(1)大学を卒業した方および令和6年3月までに卒業する見込みの方

(2)人事院が(1)と同等の資格があると認める方

● 申込期限 3月20日(月)
● 申込方法 人事院ホームページの受験申し込み画面からお申し込みください。
● 第1次試験日 6月4日(日)
〒仙台国税局人事第二課 ☎022-263-1111 / 人事院東北事務局 ☎022-221-2022

労働基準監督官採用試験 (大学卒業程度)

受験資格など詳しくは、人事院ホームページをご覧ください。



● 受験資格 ①平成5年4月2日から平成14年4月1日生まれの方

②平成14年4月2日以降生まれの方で次の(1)・(2)に当てはまる方

(1)大学を卒業した方および令和6年3月までに卒業する見込みの方

(2)人事院が(1)と同等の資格があると認める方

● 申込期限 3月20日(月)

● 申込方法 人事院ホームページの受験申し込み画面からお申し込みください。

● 第1次試験日 6月4日(日)

〒福島労働局総務課 ☎024-536-4617

お願い

春季全国火災予防運動



● 期間 3月1日(水)～7日(火)
火を取り扱う機会が多くなり、火災が発生しやすい時季になります。火の取り扱いには十分注意してください。また、すべての住宅には、住宅用火

災警報器の設置が義務付けられています。必ず設置し、定期的に点検を行い、適切に維持管理しましょう。
〒白河消防署 ☎2155

案内

固定資産税帳簿の縦覧

「縦覧」とは、固定資産税の納税者が市内に所在するほかの土地または家屋の評価額を比較することで、自ら所有している土地や家屋の評価額が適正であることを確認するため、縦覧帳簿を閲覧できる制度です。

● 期間 4月3日(月)～5月1日(月) 午前8時30分～午後5時15分 ※平日のみ、手数料無料

● 縦覧できる方 ①市内の土地や家屋に固定資産税が課されている納税者

②納税者の代理人（委任状が必要） ※窓口で本人確認をします。

● 縦覧できる帳簿 ①土地価格等縦覧帳簿 ②家屋価格等縦覧帳簿

※土地のみを所有している方は、家屋の帳簿は閲覧できません。同じく、家屋のみ所有している方は、土地の帳簿は閲覧できません。

〒税務課 内2116

就学援助制度

市では、市内の小・中学校に通う子どもがいる家庭で経済的に困りの保護者に、給食費や学用品費など経費の一部を援助します。

詳しくは、学校教育課または通学する小・中学校までお問い合わせください。なお、申請先は各小・中学校となります。

〒学校教育課 内2367

就学のため転出する 国保被保険者の方へ



国民健康保険の被保険者が就学のため市外に転出する時は、特例により学生用の被保険者証（マル学被保険者証）を交付します。

マル学被保険者証の交付を受けることで、転出先市区町村の国民健康保険に加入する必要がなくなります。また、国保税はこれまでどおり転出前の世帯主に課税されます。

交付を希望する方は在学証明書（原本）と被保険者証を持参し、届け出をお願いします。

詳しくは、お問い合わせください。

〒国保年金課 内2168

引っ越したら 住民票を移しましょう

転勤や就職・進学などで住所が変わる場合、住所異動の届け出が必要です。

▷市外への転出
引っ越し前に転出届け出をし、転出証明書を受け取り、引っ越し先の市区町村で転入の手続きをしてください。

▷市外からの転入
引っ越し前の市区町村から受け取った転出証明書を添えて、引っ越しをした日から14日以内に転入の手続きをしてください。

● 届け出義務者 本人または世帯主・親権者・代理人（要委任状）

● 届け出に必要なもの 運転免許証など顔写真付きの身分証明書1点または健康保険証および診察券など2点

※マイナンバーカード・住基カードをお持ちの方は必ずご持参ください。↗

● 届け出先 市民課・各庁舎地域振興課・各行政センター

● 受付時間 午前8時30分～午後5時15分 / 平日のみ

※日曜窓口では手続きできませんので、ご注意ください。

〒市民課 内2176

しらかわ駅伝競走大会を終了します

毎年9月に開催していた「しらかわ駅伝競走大会」は、1月17日に行われた同駅伝実行委員会総会において、終了することを決定しました。

これまで大会に参加・協力いただきました全ての皆さまに、心より感謝を申し上げます。

〒生涯学習スポーツ課 内2503

介護支援いきいき長寿ポイントの付与・活用

令和4年度中に貯まったスタンプの「ポイント付与」と、付与されたポイントを換金する「活用の申し出」の受付を行います。登録している方は、忘れずに手続きしてください。

● 受付期間 4月3日(月)～5月31日(水) / 午前8時30分～午後5時15分

※平日のみ

● 申し込みに必要なもの いきいき長寿ポイント手帳、印鑑、振込先の通帳

● 申し込み・問い合わせ先 市社会福祉協議会 ☎21159

特定疾患患者見舞金



市内に在住の指定難病・小児慢性特定疾病・特定疾患の患者の方、慢性じ

ん疾患により人工透析を受けている方に、年額1万円の見舞金を支給します。

● 申請期間

4月3日(月)～令和6年3月29日(金)

● 申請に必要なもの

指定難病医療費受給者証などいずれかの受給者証、本人または保護者名義の預金通帳

※詳しくは、お問い合わせください。

〒社会福祉課障がい福祉係 ☎5517、各庁舎地域振興課 表郷 ☎2114 / 大信 ☎2114 / 東 ☎2116

世界自閉症啓発デー 小峰城ブルーライトアップ



「白河市手をつなぐ親の会」では、自閉症や発達障がいへの理解を深めるキャンペーンとして小峰城をブルーにライトアップします。ぜひご覧ください。

● 期日 3月31日(金)～4月2日(日)

● 時間 午後6時～10時

〒社会福祉課障がい福祉係 ☎5517

肢体不自由者巡回相談会

参加を希望する方は、4月3日(月)までにお申し込みください。

● 日時 4月10日(月) / 午後1時～3時

● 会場 サンフレッシュ白河 (久田野)

● 内容 義肢などの補装具の処方、診察および医療相談

● 担当医師 白河厚生総合病院 副院長兼手術部長 鈴木 幹夫氏

● 申し込み・問い合わせ先 社会福祉課障がい福祉係 ☎5517

案内

公共下水道 供用開始区域の縦覧

4月1日(出)から公共下水道が供用開始になる区域の縦覧を行います。

- 期間 3月10日(金)～24日(金)／午前8時30分～午後5時15分 ※平日のみ
 - 会場 都市環境センター(本沼)
 - 対象区域 高山、転坂、老久保、大(観音前・桜岡前・鳥居橋前・鹿島前・搦目前)、関辺(川前・上ノ原・引目橋)の一部
- ☎下水道課(都市環境センター内)
☎@0910

井戸水を使用している 皆さまへ



下水道(公共下水道・農業集落排水)と市設置型浄化槽を使用している方で、井戸水を使用(井戸水と水道水の併用を含む)している方は、世帯の人数が使用料金算定の基準となります。

出生や転出入などで世帯人数が変わった場合は「世帯人員異動届」の提出が必要ですので、速やかにご連絡ください。

※上水道のみ使用している方は、連絡不要です。

☎下水道課(都市環境センター内)
☎@0910

令和4年分 確定申告・納付期限

- 確定申告・納付期限
- ▷所得税・復興特別所得税・贈与税

3月15日(水)
▷個人事業者の消費税・地方消費税
3月31日(金)

●振替納税を利用した場合
▷所得税・復興特別所得税
4月24日(月)

▷個人事業者の消費税・地方消費税
4月27日(木)
●問い合わせ先 白河税務署☎@7111
※納付方法・期限などの一般的な問い合わせには、国税庁ホームページのチャットボットも利用できます。



子育て世代 賃貸住宅家賃補助制度

子育て世代の定住による中心市街地の活性化を目指し、新たに市外から対象区域内に転入する方を対象に、家賃の一部を補助します。

詳しくは市ホームページをご覧ください。



《対象となる区域・住宅》

第3期白河市中心市街地活性化基本計画で定める区域内の民間賃貸住宅 ※市営住宅や社宅・寮・2親等以内の親族が所有する住宅は対象外



《対象者(主な条件)》

他市町村から転入し、1年以内に対象区域内の民間賃貸住宅に入居した方で、次のいずれかの条件を満たす方
①満18歳未満の子どもと同居し、子

どもを扶養する父または母のいずれかが世帯主である世帯
②同居する夫婦のいずれかが満40歳以下で、夫婦のいずれかが世帯主である世帯

《補助内容》

- 補助額 家賃(共益費、駐車場使用料等を除く)から勤務先で支給される住宅手当を差し引いた額の4分の1
 - 補助上限
 - ▷集合住宅 月額13,000円
 - ▷戸建て住宅 月額17,000円
 - 対象期間 3年間(36か月)
- ☎まちづくり推進課 内2242

配偶者の扶養から 外れた際の年金手続き

厚生年金・共済年金の加入者に扶養されている配偶者(第3号被保険者)は、加入者の退職や自身の所得の増加により扶養から外れた場合、第1号被保険者(国民年金)への切り替え手続きが必要です。

また、厚生年金加入の扶養者が65歳になった場合、60歳未満の配偶者は第3号被保険者になりませんので、配偶者の国民年金加入手続きをお願いします(健康保険証は引き続き被扶養者になることができます)。

また、学生だった方が4月から会社などに勤め、厚生年金・共済年金に加入した場合、国民年金保険料の納付書が届くことがありますが、日本年金機構が加入の確認を取り次第、厚生年金に切り替えます。加入月を会社などに確認のうえ、国民年金の加入月分までをお支払いください。

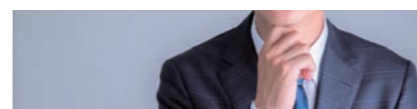
- 手続きに必要なもの
 - 資格喪失証明書や辞令書など、離職日を証明できる書類
- ☎国保年金課 内2164/白河年金事務所☎@4161

不動産鑑定士による 春の不動産無料相談会



- 期日 4月8日(土)
- 時間 午前10時～午後3時
※完全予約制、相談時間は45分間
- 会場 市立図書館りづらん 地域交流会議室
- 相談内容 不動産の価格などに関すること(一般の方向け)
- 申込期間 3月27日(月)～31日(金)
※相談したい物件の所在・地図などの情報を事前に送っていただきます。
- 申し込み・問い合わせ先 (公社)福島県不動産鑑定士協会 ☎024-995-5570

多重債務者相談窓口



財務省東北財務局福島財務事務所では、返済しきれないほどの借金を抱える方からの相談に応じています。借金状況をお聞きし、必要に応じ弁護士や司法書士などの専門家に引き継ぎを行います。秘密厳守、相談無料ですので、お気軽にご相談ください。

また、国や県の登録を受けずに貸金業を営む、いわゆる「ヤミ金融」業者には十分ご注意ください。

利用している貸金業者の登録状況に関する問い合わせや、不正に利用されている預貯金口座に関する相談も受け付けています。

- 受付時間 午前8時30分～正午、午後1時～4時30分 ※平日のみ

●相談先 財務省東北財務局福島財務事務所理財課(多重債務者相談窓口専用) ☎024-533-0064

インボイス制度説明会



事業者の方を対象に、消費税のインボイス制度に関する説明会を開催します。また、説明会終了後、希望者を対象とした「登録申請相談会」を行います(30分程度)。

説明会への参加は、事前申し込みが必要です。

- 期日 3月7日(火)、23日(木)
- 時間
- ▷課税事業者向け 午前10時～11時
- ▷免税事業者向け 午後2時～3時
- 会場 サンフレッシュ白河(久田野)
- 申込期限
- ▷3月7日開催分 3月1日(水)
- ▷3月23日開催分 3月16日(水)
- ※定員になり次第、受付終了
- 申し込み・問い合わせ先 白河税務署法人課税部門☎@7128

白河実業高校農業科 「ふれあい農園」の終止

農業科が主催する「ふれあい農園」は、埼玉工業高校との統合に伴う工業科実習棟新設により、圃場の確保が困難となることから、今年度をもって終止することが決定しました。

ふれあい農園は、生徒たちが圃場に愛着を持ち、地域との交流活動を行うことができ、良い刺激となっていました。今まで利用いただいた皆さまには、深く感謝申し上げます。

農業科は、令和6年度末まで白河実

業高校で教育を実践します。農畜産物の販売は、規模縮小となりますが従来どおり実施しますので、ぜひお問い合わせをお願いします。

☎白河実業高校☎@1176

まちかど

大統寺 寺子屋教室

《大統寺 寺子屋教室》

参加を希望する方は、電話・FAX・メールでお申し込みください。

▷写経会(参加費500円)

- 期日 4月27日(木)
- 時間 午後7時～8時30分

▷早朝座禅会(無料)

- 期日 4月14日(金)
- 時間 午前6時30分～8時10分

▷茶道教室(無料 菓子代各自負担)

- 期日 4月3日(月)、17日(月)
- 時間 午後3時～4時30分

▷華道教室(無料 花代各自負担)

- 期日 4月24日(月)
- 時間 午後7時～8時30分

☎大統寺☎@2723/FAX@3731
メール soutetsu7@ybb.ne.jp

白河子ども食堂

- 期日 4月20日(水)
- 時間 午後5時～6時30分

●会場 市公設地方卸売市場内(五番町川原)

●参加費 子ども無料

※大人は募金のご協力をお願いします。 ※参加する方は、公式LINEから登録をするか、お問い合わせください。



☎白河子ども食堂支援センター(大統寺内)☎@2723

しらかわ ゼロ・カーボンチャレンジ

Vol.12 環境保全課 内2187

ごみ排出の現状

福島県の1日のごみ排出量は、1人あたり1,033g(令和2年度)で、全国ワースト2位です。
また、一般ごみのリサイクル率は13.2%で、全国最下位です。
市の1日のごみ排出量は、1人あたり1,017gで県の値を下回っているものの、全国平均901gと比べると高く、一般ごみのリサイクル率は8.9%で、県の値を下回っているのが現状です。
ごみの減量化とリサイクル率を高めて、温室効果ガスの排出量やごみ処理経費を抑制することが、喫緊の課題となっています。

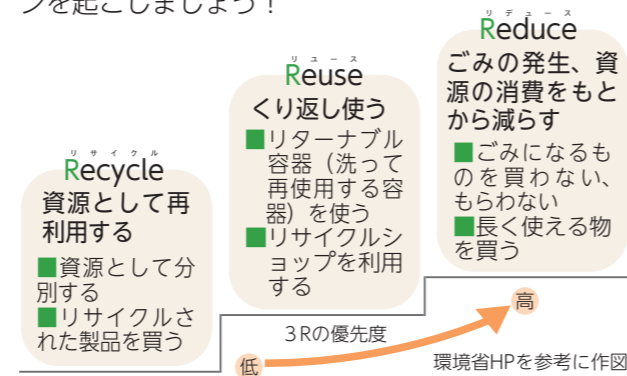


3Rに取り組みよう!

ごみを減らし有効活用するアクションとして、3つの頭文字Rからなる「3R」があります。

- リデュース (Reduce) …発生抑制
- リユース (Reuse) …再使用
- リサイクル (Recycle) …再生利用

ごみを減らすには、皆さんの協力が必要です。地球にもお財布にも優しいので、どんどんアクションを起こしましょう!



高齢者 あったか広場

Vol.48

●問い合わせ先 高齢福祉課地域包括ケア推進係 ☎5519
ぼんこちゃん げんきのマメ知識

春の体調不良の対策

じいちゃん、ばあちゃん、元気け?
春は暖かくて良い季節だけど、気圧変化・生活環境の変化・花粉症とかが原因で「やる気がない」「頭痛がする」「日中眠くなる」という人も多いんだって。そんな時は、バランスの取れた食事・体を動かす・睡眠をしっかりとり・花粉症対策とかを心掛けるといいよ。
ちなみに花粉症がひどい人は、花粉が飛び始める2週間前から薬を飲むことで症状を軽くできるんだって。よ〜く気を付けていつまでも元気でいてよ。



サロン紹介No.42 あったかセンター かたくり

各地域の高齢者サロンを紹介します!

- 開催日 毎月1回 第2月曜日
- 時間 午前10時～11時30分
- 会場 関の森公園 都市農村交流センター(旗宿白河内13-1)

《サロンから一言》
月1回ではありますが、皆さんの笑顔が見たくて楽しくやっています。



※開催日時などは変更になる場合があります。詳しくは、お問い合わせください。

まちかど

立教志塾定例研修会

- 日時 3月14日(火)午後6時30分
 - 会場 市立図書館 地域交流会議室
 - 演題 『日本の食の安全保障をどう守るかー食べることは生きることー』
 - 講師 東京大学大学院 教授 鈴木 宣弘氏
 - 参加料 500円(塾生無料)
- ☎(公財)立教志塾 ☎1427

施設

歴史民俗資料館

中田7-1 ☎27-2310

開館時間 9:00～16:00
休館日 月曜日 入館料 無料
※3月20日(月)は開館、22日(休)は休館

- 展示内容
- ◇平常展示「白河の歴史と文化」



▲建錫山祭祀遺跡出土土製模造品(歴史民俗資料館蔵)

旧小峰城太鼓櫓

郭内179-3 ☎27-2310(文化財課)

開館時間 10:00～16:00
入館料 無料

- 一般公開日
- ▷3月 18日(土)・19日(日)
- ▷4月 8日(土)・9日(日)

小峰城歴史館

郭内1-73 ☎24-5050

開館時間 9:00～16:30(最終入館は閉館30分前まで)
休館日 月曜日
※3月20日(月)は開館、22日(休)は休館
入館料 一般300円(250円)
小中高生・障がい者100円(50円)
※()は20人以上の団体割引料金

- 展示内容
- ◇展示室1「小峰城ガイダンス展示・小峰城VRシアター」
- ◇展示室2・3「小峰城歴代城主と美術」

丹羽長重像(部分・小峰城歴史館蔵)

中山義秀記念文学館

大信町屋字沢田25 ☎46-3614

開館時間 10:00～18:00
休館日 月曜日、祝日の翌日



- 展示の内容/会期
- ◇テーマ展「作家の肖像展」/4月9日(日)まで

翠楽苑

五郎窪山45-1 ☎23-6888

開園時間 9:00～16:30
※4月～11月は開園時間17:00
※最終入園は閉園30分前まで
休園日
▷3月・7月 第2水曜日、木曜日
▷12月～2月 第2水曜日
入園料 大人350円、中高生170円
※小学生以下は無料



市総合運動公園

北中川原30 ☎22-8971

利用時間 9:00～21:00
休館日 第1水曜日
※アナビススポーツプラザは毎週水曜日休館
※祝日の場合は、翌平日

- 利用施設
- ・中央体育館
- ・多目的グラウンド
- ・陸上競技場
- ・テニスコート
- ・パークゴルフ
- ・アナビススポーツプラザ

《陸上競技場の利用再開》

改修工事のため利用を制限していましたが、3月27日(月)から通常利用を再開します。



屋内遊び場わんぱーく

本町2 マイタウン白河4階 ☎21-9980

開館時間
①10:00～11:15 ②13:00～14:15
③15:00～16:15 ※各回定員30人
休館日 木曜日
※祝日の場合は、翌平日



《開館4周年記念!カプライアント》

ワンサイズの板を積み重ね、建物や乗り物、動物まで作れるフランス生まれの木製ブロック「カプラ」を使ったイベントを開催します。
詳しくは、同施設のInstagramをご覧ください。



- 期日 3月26日(日)
- 時間 午前11時～午後0時30分
- 会場 マイタウン白河1階 ギャラリー
- 定員 12人 ※先着順
- 申し込み先 ※要予約 屋内遊び場わんぱーく ☎21-9980
- ※電話受付は開館時間帯のみ

「食堂車の愉しみ」

鉄道開業から150年。鉄道は近代化の象徴。大正末には全国に張りめぐらされた。驚くべき速さとはいえず、新橋と神戸は20時間を要した。当然腹が減る。明治18年、宇都宮駅でにぎり汁庵を竹皮に包んだ弁当が売られた。22年には、姫路駅で白飯にかまぼこ・焼魚・伊達巻の幕の内弁当が作られた。その後続々と特徴のある弁当が登場。駅弁は旅の必需品であり愉しみの一つとなった。

明治32年。私鉄山陽線の京都と三田尻（現・防府）の急行列車に食堂車が連結された。提唱したのは創業者の中上川彦次郎。三井財閥の大番頭で、明治を代表する実業家。叔父、福沢諭吉の勧めで英国に留学し鉄道業を学ぶ。急行列車や寝台列車を導入した。山陽地帯は人口が多く、産業力もあり採算はとれると判断。また豪華客船が周航する瀬戸内航路への対抗策でもあった。

各社は、競って食堂車を設けた。当初は一等車の富裕層を対象にしていたが、鉄道が国民の足として定着したことから三等車にも拡大された。食堂車は、庶民にも手軽に利用できるようになった。



戦後、経済成長路線をひた走る。食堂車を接続した長距離特急や寝台車が列島を疾駆する。1975年、新幹線は博多まで延び食堂車が設置された。この頃が全盛期で席待ちの行列ができた。食堂車は出張の疲れを癒したり、まだ見ぬ土地への想いを馳せる特別な空間だった。

ある年の9月広島へ出張した。快晴に心うきうき。富士山の見える頃に食堂車へ。洋食とビールを注文。青空に屹立する霊峰に感激。移動日でもあり酒が進む。新幹線は酔いが早いのか、飲みすぎなのか？ 酔い。ウエートレスが、そろそろ時間です。体よく追い出された。

新幹線は北へ海へと延びる。速度も本数も増す。一方、特急や寝台車は減少し食堂車も消えていく。2000年、新幹線からも消えた。新幹線は移動時間を短縮し、利便性は格段に向上した。だが在来線は廃止されるか、自治体中心の運営になった。また窓の景色を眺めながら食事し、語らう旅の愉悅を失った。

好きな番組に『世界の車窓から』がある。車窓の風景や人々の風情から、お国柄が滲み出ている。速度やゴージャスさを競っていない。列車の旅を通して、幸せは富の多寡ではなく、ゆとりや誇りにあることを教えてくれる。超高速のリニアに旅情は感じない。より遠く・より速く…で人は幸せになるものだろうか？

食堂車が消える頃、北斗星が登場した。食堂車の名は、グランシャリオ（北斗星）。夜汽車好き、食堂車好きの血が騒ぐ。札幌行きを待たせられた。真夏の黄昏時。夢の列車が滑りこむ。陽は沈み空が魔法の色に染まるマジックアワー。フランス料理にはワインだ！隣の紳士淑女は静かに食事。我々も上品にいこう！だが地は隠せない。浮かれ騒ぎが最高潮に達した頃「時間です…」真夏の夜の夢だった。

対抗するように、大阪から日本海を北上し札幌へ至る、トワイライトエクスプレスが開業する。1500キロ、22時間の旅。正午前に出発し、三食を味わえる唯一の列車。北陸に沈む夕陽は美しいだろう…。走るレストラン。至福の時を夢みていたが、実現しなかった。夢で終るからこそ想いがふくらむ。

ほどなく、観光に特化した周遊型超豪華列車がデビュー。客車・食堂車・展望車も贅をこらした走るホテル。「ななつ星」が先陣を切り「瑞風」「四季島」が続く。一泊数十万でもすぐに完売。だが待てよ、これを旅というのだろうか。

一方、第三セクターやJRでも美食と景観の列車を運行している。軽井沢と長野の「ろくもん」や、新潟と酒田の「海里」等は郷土料理と眺望を堪能できる。地方の列車には、ささやかながら土地の誇りと鉄道本来の愉しみが詰めこまれている。

4月の無料相談

種類	開設日	時間	会場・問い合わせ先	内容
弁護士法律相談(要予約)	5日(水) 19日(水)	10:00 ~ 12:00	●新型コロナウイルス感染症の拡大防止のため当面の間、電話での相談となります。 ☎市消費生活センター ☎21133 (平日/午前9時~午後5時)	多重債務、離婚・相続問題などのトラブル、被災者の抱える二重ローン問題の相談など
	12日(水) 26日(水)	13:00 ~ 16:00		
交通事故相談	月~金曜日	9:00 ~ 12:00 13:00 ~ 16:00	☎県庁県政相談コーナー ☎024-521-4281	損害賠償請求や示談の仕方など
心配ごと相談	11日(火) 25日(火)	10:00 ~ 12:00	●中央老人福祉センター (北中川原) ☎市社会福祉協議会 ☎24222	生計、家族に関する事など
認知症の人と家族の会	22日(土)	13:30 ~ 15:30	●中央老人福祉センター (北中川原) ☎同県南地区事務局 ☎2394	認知症本人と家族の相談や話し合いなど
あったかカフェ	6日(木) 20日(木)	13:30 ~ 14:30	●マイタウン白河地下会議室 (本町) ☎高齢福祉課 ☎1111内線2153	認知症に関する相談どなたでも参加可能
市民あったか相談所	月~金曜日	8:30 ~ 17:15	●生活防災課 ☎生活防災課内専用電話 ☎1717	市行政等に関する相談
空き家の利活用相談			●まちづくり推進課 ☎☎1111内線2238	空き家バンクの登録など利活用に関する相談
おくやみ窓口利用の予約			☎市民課 ☎1111内線2173 各庁舎地域振興課 表郷 ☎2113 大信 ☎2114 東 ☎2113	亡くなられた方に関する市役所での各種手続きの予約
ハートコール(いじめ等相談電話)			☎ハートコール相談専用電話 ☎0800-800-1893 (フリーダイヤル)	児童・生徒のいじめなどに関する相談

4月の休日救急医療当番医

診療日	診療科目	医療機関名	電話番号
2日(日)	小児科	ねもとキッズクリニック	215623
	内科・外科	ありがクリニック	211311
	歯科	モアナ歯科医院	424363
9日(日)	小児科	樋口小児クリニック	422040
	内科・外科	片倉クリニック	272770
	歯科	片倉内科・歯科	216640
16日(日)	小児科	みうら小児クリニック	281001
	内科・外科	大高整形外科	239988
	歯科	国馬歯科医院	452781
23日(日)	小児科	にしごうキッズクリニック	298725
	内科・外科	大高内科胃腸科	241456
	歯科	海野歯科医院	257474
29日(祝)	小児科	わたなべ子どもクリニック	212166
	内科・外科	いがらし内科クリニック	219111
	歯科	かたの歯科医院	228833
30日(日)	小児科	ねもとキッズクリニック	215623
	内科・外科	片倉医院 産科・婦人科	232459
	歯科	大栄歯科クリニック	222833

〈小児平日夜間救急外来〉

●場所 白河厚生総合病院 小児科外来 ☎2211
●時間 午後7時15分~9時15分(土・日・祝日を除く)
※受診するときには、必ず事前に連絡してください。

善意の窓 あたたかい善意をありがとうございました。

- (愛の基金) (1月受付分)
- ♥10万円 中山フサ 様 (昭和町)
 - ♥5万円 田崎修二 様 (会津町)
 - ♥3万円 中野目克己 様 (追廻)
 - ♥1万円 藤澤好弘 様 (東下野出島)
 - ♥5千円 金勝寺ボランティア 佐藤力 様
- 〈小・中学校教育振興寄附金〉
- ♥4万円 鈴木恒一 様 (東下野出島)
 - ♥2万円 有松邦夫 様 (東上野出島)
 - ♥2万円 鈴木竹彦 様 (東上野出島)
 - ♥2万円 藤澤敦 様 (東下野出島)
- 〈学校教育振興寄附金〉
- ♥5万円 田崎修二 様 (会津町)
- 〈公共施設等整備基金〉
- ♥5万円 北島昭規 様 (白井掛)
- 〈市への寄贈〉
- ♥ミニ俵 福島県白河儀工芸 様

4月の献血 ※日程が決まり次第、市ホームページでお知らせします。

市では、献血者数が減少する夏期と冬期に街頭献血キャンペーンを実施し、市民の皆さんに献血の必要性・重要性を呼びかけています。また、市内の企業にもご協力いただき事業所献血を実施し、安定的な血液の確保に努めています。献血は、受付から終了まで約40分程度と短時間で、大切な命を救うことができます。安全に献血ができるよう感染症対策も行っています。献血の現状をご理解いただき、皆さんの積極的なご協力をお願いします。

Shirakawa Performing Arts Theatre Hall



●問い合わせ先 コミネス ☎⑤300 (火曜日休館)

コミネス落語会

3/18
[土]



今話題の若手落語家が集結！幕前には、出演者による見どころ解説トークもあります。東西の落語をどうぞご堪能ください！

- 時間 開場 午後1時30分
開演 午後2時
- 会場 コミネス小ホール
- 出演 柳亭小痴楽、桂福丸、露の紫
- 料金 全席指定
一般 3,000円 (友の会2,500円)
高校生以下 500円 ※税込み

※未就学児入場不可

※託児サービスあり

※好評発売中

コミネスピアノ開放Day ピアノ弾き比べ

5/3~5
[水・祝][金・祝]



スタインウェイとヤマハのグランドピアノを弾き比べてみませんか？

コミネス大ホールでの響きや音色の違いを是非ご体感ください！

- 時間 午前10時～午後4時50分 各日6枠
- 会場 コミネス大ホール
- 料金 1枠(60分) 2,500円 ※税込み
※1枠の演奏者2人まで。同伴者5人まで。
※申し込み時にお支払いください。
- 参加資格 ①小学生以上
②個人的な利用であること
※中学生以下は保護者の同伴が必要です。
- 申込方法 コミネス窓口でお申し込みください。
※申込用紙はコミネスホームページからダウンロードできます。
- 募集開始 4月9日(日) 午前10時
※定数になり次第、受け付け終了。

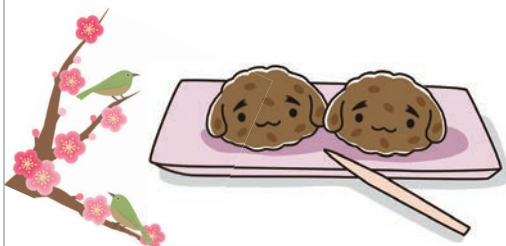
市の現住人口と世帯数 (2月1日現在)

男：28,934人
女：28,992人
計：57,926人 (-77)
世帯数：24,013世帯 (-7)
※() の数字は前月比

市営住宅の入居者募集

市営住宅の入居者募集は毎月15日に発表しています。詳しくは、市ホームページをご覧ください。

📍建築住宅課 内2279



4月の日曜窓口など

- 日曜窓口 (一部証明書の発行・市税の納付など)
▷時間/午前8時30分～正午
▷期日/2日(日)・9日(日)・16日(日)・23日(日)・30日(日)
- マイナンバーカード受け取り窓口 (本庁舎のみ・予約制)
▷時間/午前9時～正午 ▷期日/9日(日)・23日(日)
- 📍市民課 内2174

市役所・各庁舎

- ◆白河市役所 本庁舎 ☎⑤1111 (代) /FAX⑤2577
〒961-8602 福島県白河市八幡小路7-1
メール hisho@city.shirakawa.fukushima.jp
- ◇表郷庁舎 ☎⑤2111 /FAX⑤2234
〒961-0492 表郷金山字長者久保2
- ◇大信庁舎 ☎④2111 /FAX④2409
〒969-0392 大信町屋字沢田15-1
- ◇東庁舎 ☎④2111 /FAX④3584
〒961-0392 東釜子字殿田表50

新型コロナウイルス感染症関連の情報は、各窓口へお問い合わせいただくか、市ホームページをご覧ください。

