

第1章 歴史的風致形成の背景

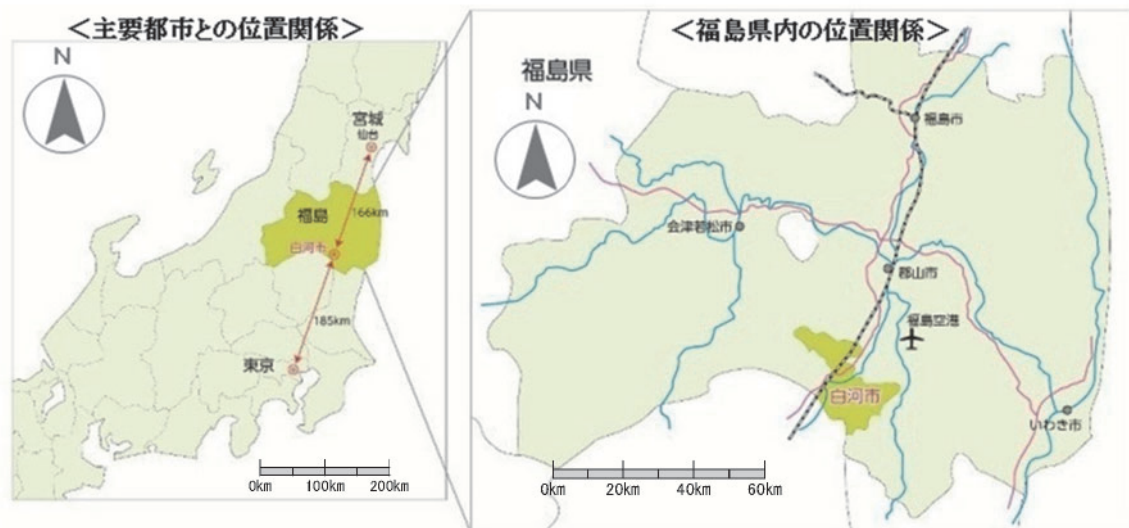
1. 自然的環境

(1) 位置

本市は、福島県の南部中央に位置し、東は^{やぶきまち}矢吹町・^{いづみざきむら}泉崎村・^{なかじまむら}中島村・^{いしかわまち}石川町・^{あさかわまち}浅川町、西は^{にしごうむら}西郷村、北は^{てんえいむら}天栄村、南は^{たなぐらまち}棚倉町・^{とちぎけん}栃木県那須町に接している。市の中心部から福島市まで約90km、^{こおりやまし}郡山市まで約40kmの距離にある。また、東京までは約185kmで、新幹線で約1時間20分の距離にある。

現在の市域は、平成17年（2005）に合併した白河地域（旧白河市）、表郷地域（旧表郷村）、大信地域（旧大信村）、東地域（旧東村）の4地域で構成されている。東西は約30km、南北は約30kmにわたり、総面積305.32km²の約半分を山林が占めている。

市役所本庁舎所在地は、北緯37度7分35秒、東経140度12分39秒に位置する。



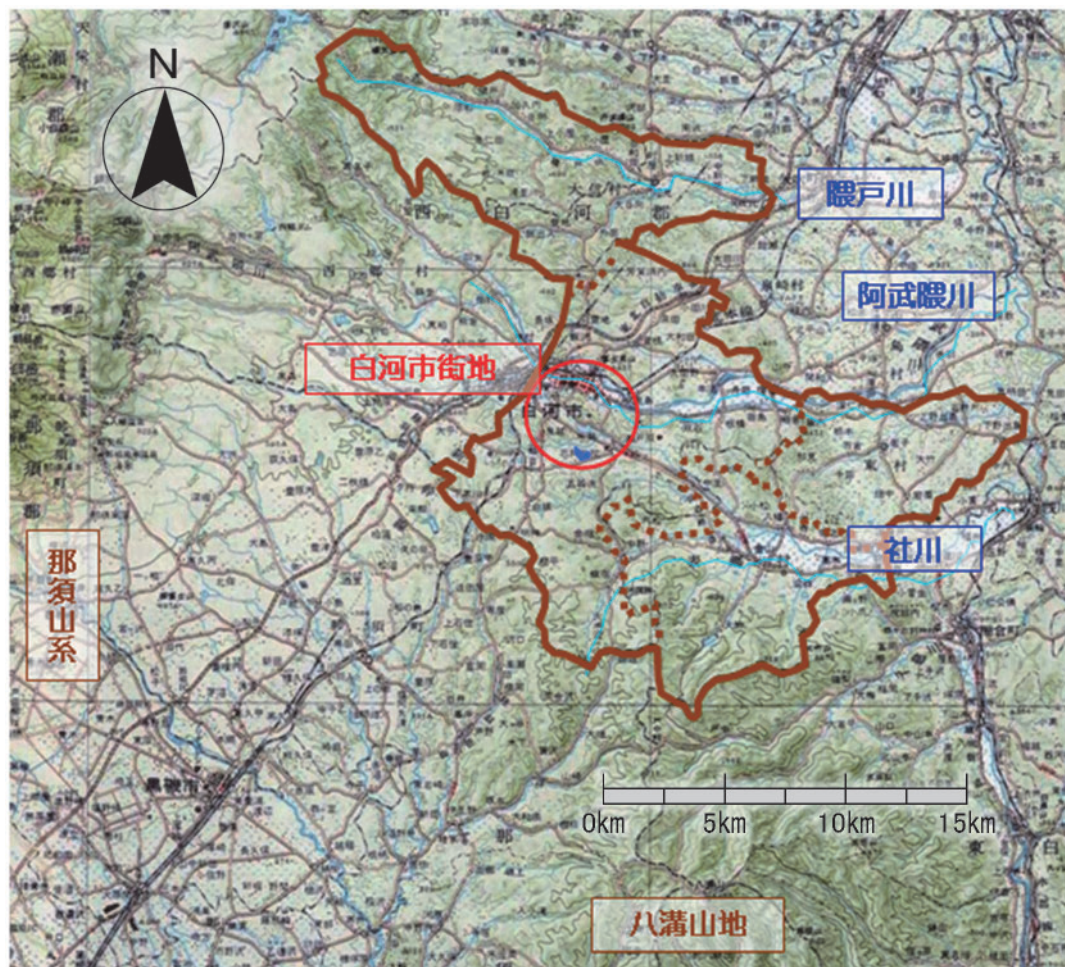
(2) 地形・地質

本市の面積は305.32km²で、田園風景が広がる海拔300～400mの平地と400～600mの丘陵・山岳地帯で大部分が形成されており、最高標高は大信地域西北端にある権太倉山の976.3mとなっている。

西に那須山系、南には八溝山地が連なり、1級河川には白河地域中心部から東地域北部に流れる阿武隈川や表郷地域を東西に流れる社川、大信地域を東西に流れる隈戸川などがある。これらの豊かな緑と水に囲まれた標高300～1,000mにある高原地帯で、阿武隈川の源として那須山系が蓄えた清冽な水が豊富な土地柄である。

阿武隈川の河川流域を中心に市街地が形成されているが、特に市域北東部の阿武隈川流域には広大な農地等が広がり、森林地帯がこれらを包み込んでいる。

市街地や既存集落地からは、那須山系、八溝山地がスカイラインを形づくっており、特に既存集落地においては、河川と水田及び里山により郷土的な景観や自然的環境が保全されている。



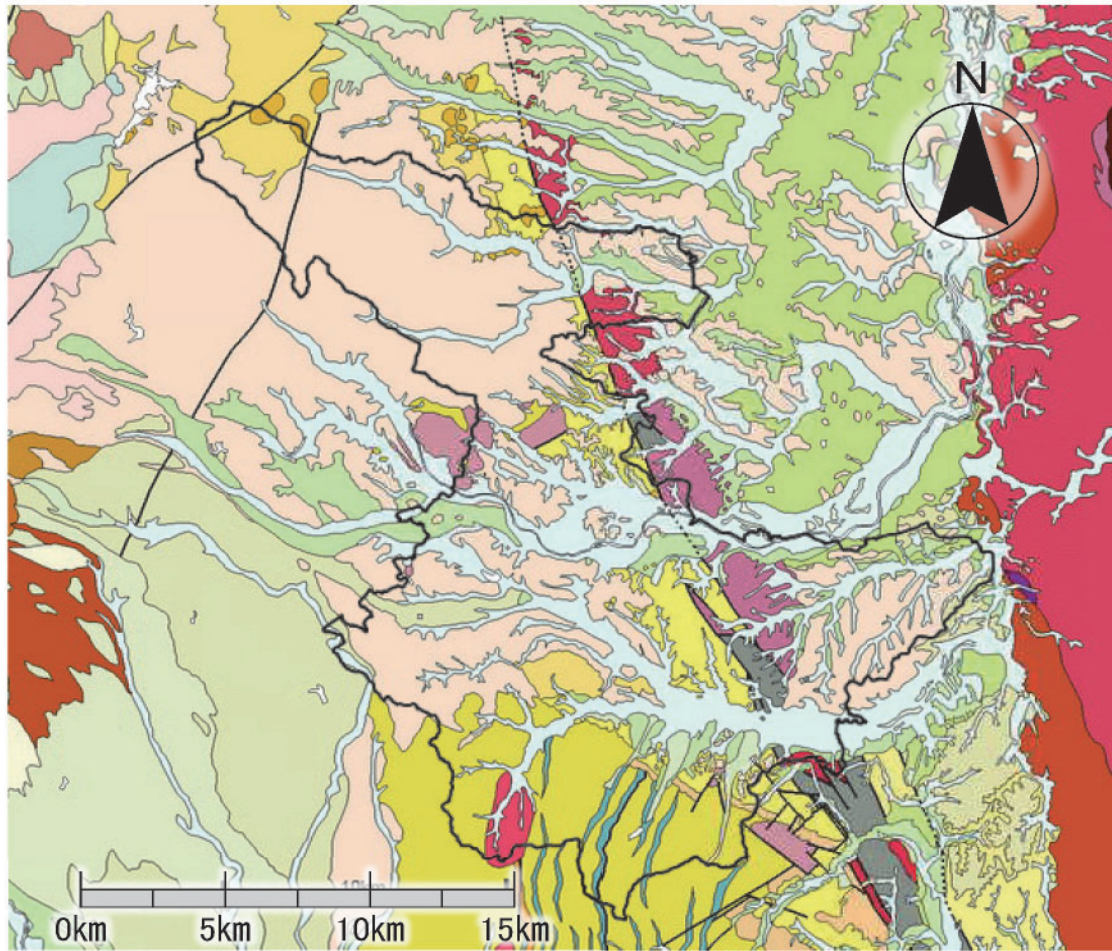
白河市周辺地形図

白河市の地質は、もっとも古い時代のものは、約2億年前の中生代ジュラ紀までさかのぼり、この時代を示す砂岩やチャートなどの堆積岩とそれに貫入する中生代白亜紀の花崗岩が白河市南部の八溝山地を中心とした地域に分布している（八溝層群）。

白河市北部を中心とした地域には、海底の火山活動によって形成された新第三紀中新世のグリーンタフ（緑色凝灰岩）からなる小田川層が分布している。

第三紀末からは隆起がはじまり、第四紀に入ると隆起部での火山活動が激しくなった。市の北部を中心とした地域には、古い那須山の二岐山付近を中心にした噴火の火砕流堆積物から成る石英安山岩質溶結凝灰岩が分布している（白河層）。この凝灰岩は「白河石」と呼ばれ、小峰城の石垣をはじめ、石塔や石灯籠、墓石など、市内の各地で石材として利用されている。

更新世の半ばからは、阿武隈川^{あぶくまがわ}とその支流の浸食とその後の砂礫の堆積により、河岸段丘が形成された。現在、この段丘面が住宅地や農地として利用されている。



白河市周辺の地質図

【凡例】

J24-K11_sx_J3	中生代 中期ジュラ紀 カロビアン期～前期白亜紀パレミアン期 混在岩 後期ジュラ紀-前期白亜紀付加体	N1_vas_al	新生代 第三紀 中新世 バーディガリアン期～前期ランギアン期前期 デイサイト・流紋岩 大規模火砕流
J24-K11_soss_J3	中生代 中期ジュラ紀 カロビアン期～前期白亜紀パレミアン期 海成層 砂岩 後期ジュラ紀-前期白亜紀付加体	N1_sbc	新生代 第三紀 中新世 バーディガリアン期～前期ランギアン期前期 汽水成層ないし海成・非海成混合層 礫岩
J24-K11_som_J3	中生代 中期ジュラ紀 カロビアン期～前期白亜紀パレミアン期 海成層 泥岩 後期ジュラ紀-前期白亜紀付加体	Q12_vas_ap	新生代 第四紀 更新世 カラブリアン期 デイサイト・流紋岩 大規模火砕流
K12_pim_a	中生代 前期白亜紀 ワプチアン期～アルビアン期 花崗閃緑岩・トータル岩 塊状 島孤・大陸	Q31_std	新生代 第四紀 後期更新世前期 段丘堆積物
K12_pin_a	中生代 前期白亜紀 アプチアン期～アルビアン期 花崗閃緑岩・トータル岩 片麻状 島孤・大陸	Q32_33_std	新生代 第四紀 後期更新世中期～後期更新世後期 段丘堆積物
K22_pam_a	中生代 後期白亜紀 カンパニアン期～マーストリヒチアン期 花崗岩 塊状 島孤・大陸	Q33-H_sfd	新生代 第四紀 後期更新世後期～完新世 扇状地・崖錘堆積物
K22_pim_a	中生代 後期白亜紀 カンパニアン期～マーストリヒチアン期 花崗閃緑岩・トータル岩 塊状 島孤・大陸	H_sad	新生代 第四紀 完新世 谷底平野・山間盆地・河川・海岸平野堆積物
N1_sbs	新生代 第三紀 中新世 バーディガリアン期～前期ランギアン期前期 汽水成層ないし海成・非海成混合層 砂岩、砂岩泥岩互層ないし砂岩・泥岩	Q2_V_ad	新生代 第四紀 中期完新世 火山岩 岩屑なだれ堆積物
N1_vis_al	新生代 第三紀 中新世 バーディガリアン期～前期ランギアン期前期 安山岩・玄武岩質安山岩溶岩・火砕岩		

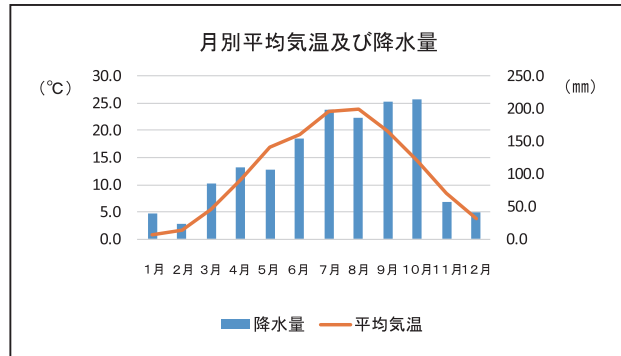
(資料: 国立研究開発法人産業技術総合研究所 地質図Navi)

(3) 気象

本市の気候は、夏は涼しく、冬は季節風の影響で寒さが厳しいが積雪量は少ない。

平成27年（2015）から令和元年（2019）までの期間における統計では、年間平均気温は12.4℃、最高気温は平成27年（2015）8月の35.9℃、最低気温は平成30年（2018）1月の-10.3℃であり、年間平均降水量は1,424mmとなっている。

また、月別の気象では、8月の平均気温が最も高く23.9℃、1月の平均気温が最も低く0.8℃であり、降水量が最も多いのは10月の214.2mm、次いで9月の211.0mmとなっている。



2. 社会的環境

(1) 白河市の変遷

明治22年（1889）4月に、町村制施行により「白河町^{しらかわまち}」が成立した。当時の町の人口は約1万1,000人であった。同時に表郷地域には金山村^{かねやまむら}・社村^{やしろむら}・古関村^{こせきむら}が、大信地域には信夫村^{しのぶむら}・大屋村^{おおやむら}が、東地域には小野田村^{ひがしおのだむら}・釜子村^{かまのこむら}がそれぞれ合併により誕生した。

昭和24年（1949）4月、白河町は^{おおぬまむら}大沼村と合併して市制を施行、のちに^{しらかさむら}白坂村・^{こたがわむら}小田川村と合併し、昭和30年（1955）の3月に^{こかむら}五箇村、8月に表郷村の一部を編入して旧白河市の枠組みが形作られた。

昭和30年（1955）に表郷地域で金山村・社村・古関村の3村が合併して「表郷村」が成立、大信地域では信夫村・大屋村の2村が合併し「大信村」が、東地域では小野田村・釜子村の2村が合併し「東村」が成立した。

昭和44年（1969）には、白河市・表郷村・大信村・東村を含む西白河郡の1市1町6村が県内で初めて「広域市町村圏」の指定を受け、翌45年（1970）には^{ひがししらかわぐん}東白川郡の3町1村を加



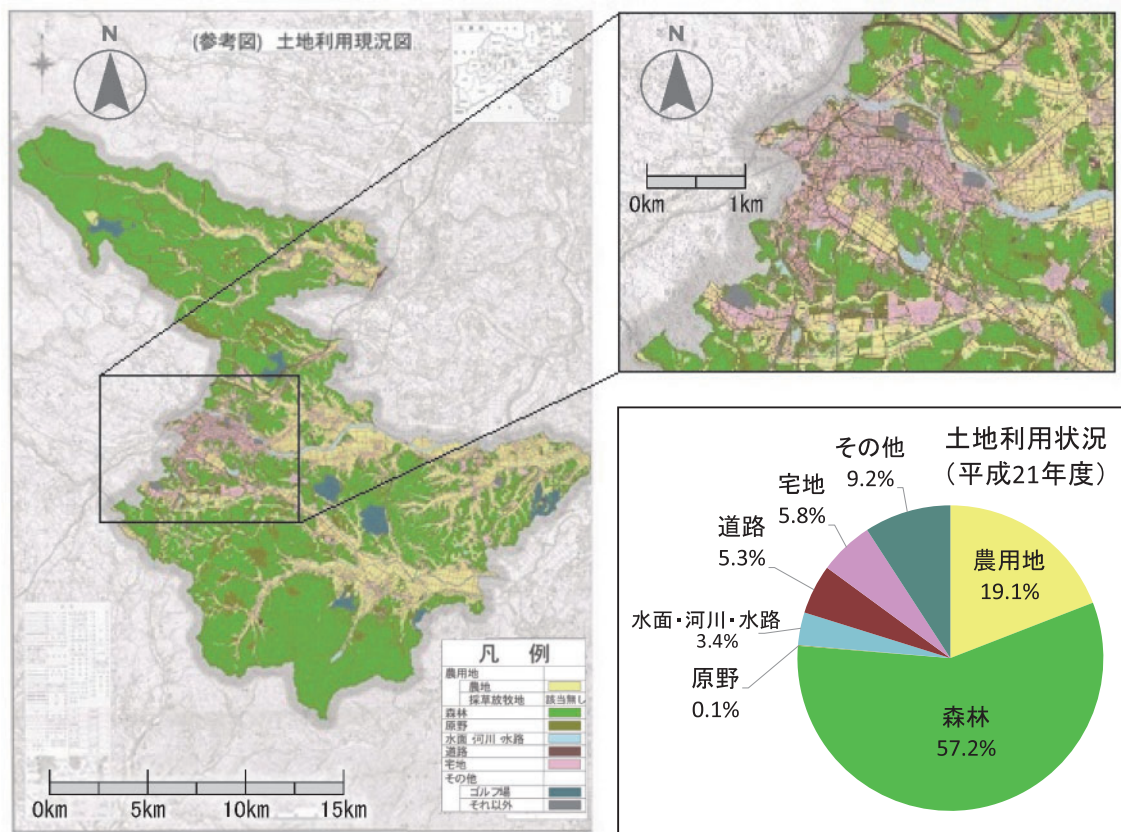
合併前後の市町村範囲

え、県南地方の均衡ある発展を目指した。

そして平成17年（2005）11月7日、白河市・表郷村・大信村・東村が合併し、新たな「白河市」が誕生した。なお、現在は合併前の旧市村を地域単位とし、白河地域、表郷地域、大信地域、東地域と呼んでいる。

(2) 土地利用

本市の市域面積は、305.32km²であり、森林の57.2%と農地の19.1%を合わせると、全体の4分の3以上を占める。また、宅地が全体に占める割合は5.8%程度となっている。

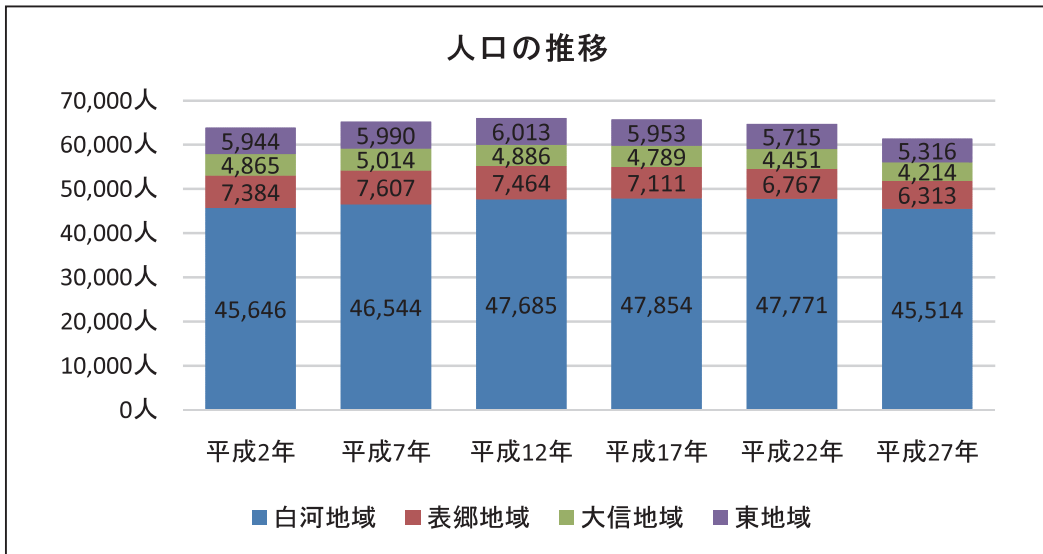


資料：白河市国土利用計画

(3) 人口動態

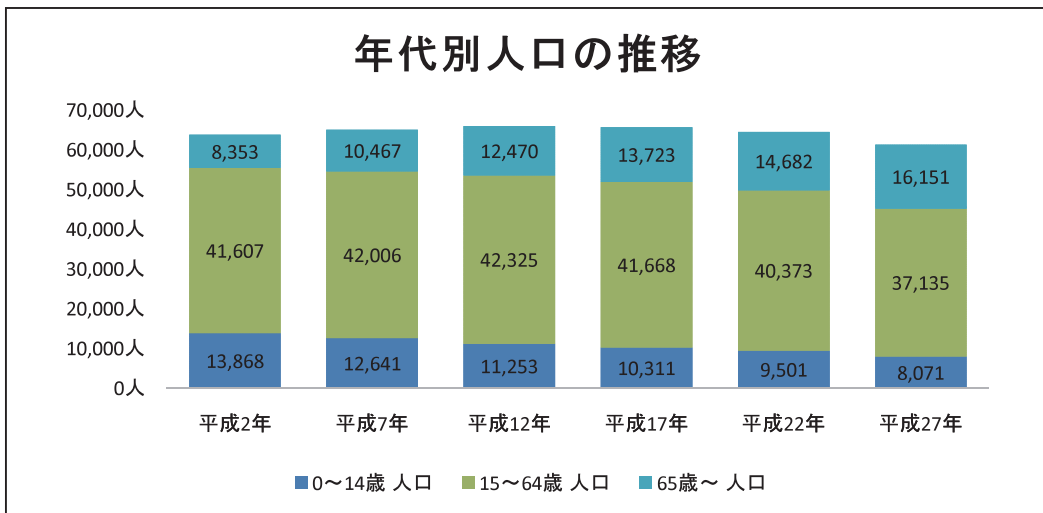
平成27年（2015）の本市の人口は61,913人で、平成2年（1990）から平成27年（2015）までの期間における国勢調査結果によると、平成12年（2000）までは人口が増加傾向にあったが、平成17年（2005）以降は減少に転じている。

また、年齢別人口の推移については、0～14歳の年少人口と15～64歳の生産年齢人口が減少しているのに対し、65歳以上の老年人口が増加しており、少子高齢化の傾向が顕著に見られる。



	平成2年	平成7年	平成12年	平成17年	平成22年	平成27年
白河地域	45,646	46,544	47,685	47,854	47,771	45,514
表郷地域	7,384	7,607	7,464	7,111	6,767	6,313
大信地域	4,865	5,014	4,886	4,789	4,451	4,214
東地域	5,944	5,990	6,013	5,953	5,715	5,316
総人口	63,839	65,155	66,048	65,707	64,704	61,913

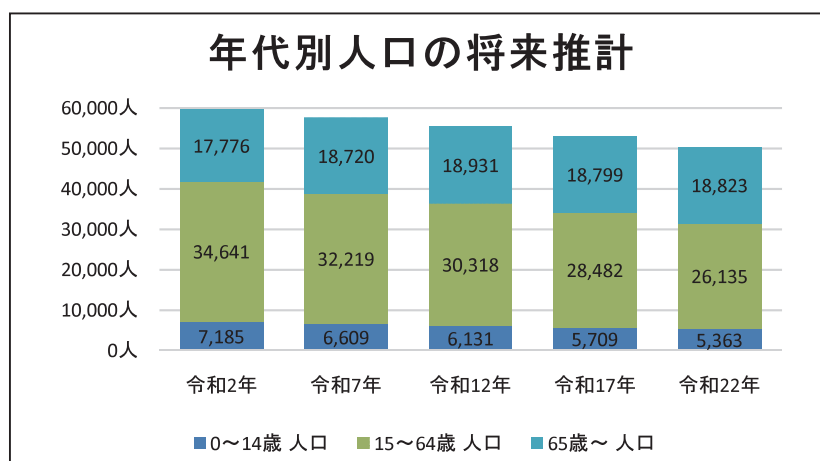
(単位：人)
資料：国勢調査



年齢別		平成2年	平成7年	平成12年	平成17年	平成22年	平成27年
0～14歳	人口	13,868	12,641	11,253	10,311	9,501	8,071
	割合	21.7%	19.4%	17.0%	15.7%	14.7%	13.0%
15～64歳	人口	41,607	42,006	42,325	41,668	40,373	37,135
	割合	65.2%	64.5%	64.1%	63.4%	62.4%	60.0%
65歳～	人口	8,353	10,467	12,470	13,723	14,682	16,151
	割合	13.1%	16.1%	18.9%	20.9%	22.7%	26.1%
人口合計		63,828	65,114	66,048	65,702	64,556	61,357

※年齢不詳を除く

(単位：人)
資料：国勢調査



年齢別		平成2年	平成7年	平成12年	平成17年	平成22年
0～14歳	人口	7,185	6,609	6,131	5,709	5,363
	割合	12.1%	11.5%	11.1%	10.8%	10.7%
15～64歳	人口	34,641	32,219	30,318	28,482	26,135
	割合	58.1%	56.0%	54.7%	53.7%	51.9%
65歳～	人口	17,776	18,720	18,931	18,799	18,823
	割合	29.8%	32.5%	34.2%	35.5%	37.4%
人口合計		59,602	57,548	55,380	52,990	50,321

(単位: 人)

資料: 白河市人口ビジョン (国立社会保障・人口問題研究所) を基に独自推計

(4) 交通機関

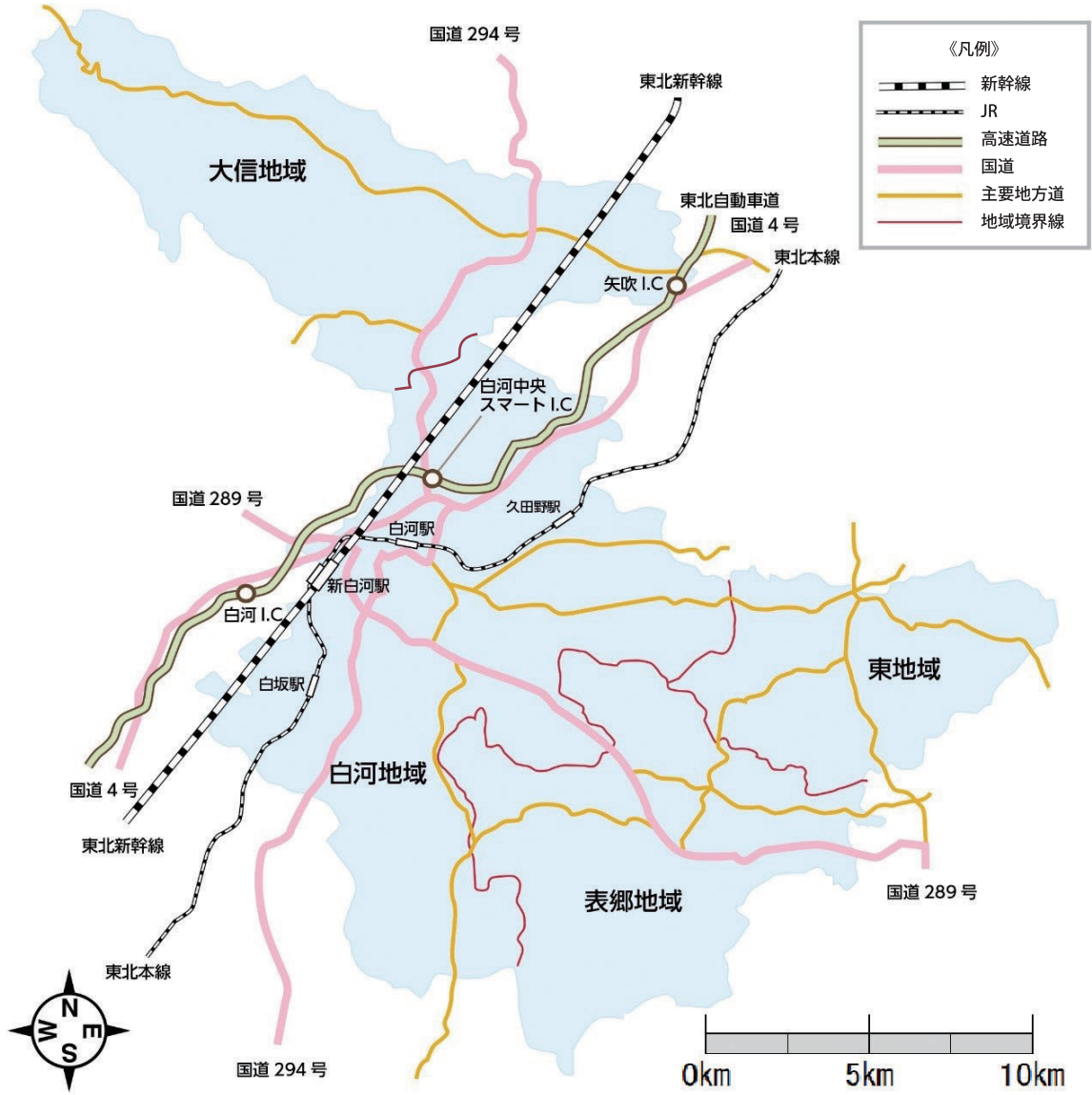
主要な道路網については、南北に縦断する形で国道294号（千葉県柏市～福島県会津若松市）及び国道4号（東京都中央区～青森県青森市）が、東西に横断する形で国道289号（新潟県新潟市～福島県いわき市）が伸び、国道4号に沿うように東北自動車道が走っている。また、平成26年（2014）度より、白河市街地を南北に縦断する国道294号白河バイパスの整備が始まり、開通により今後さらなる利便性向上が見込まれる。

路線バスについては、福島交通・JRバス関東が、白河駅や新白河駅を中心として市内各所を結んでいるほか、各地域では白河市循環バスや表郷地域巡回バス、大信地域自主運行バス、東地域巡回バスといったコミュニティバスが運行され、鉄道駅や医療施設・商業施設、市役所・庁舎などを結んでいる。

鉄道は、白河駅・白坂駅・久田野駅の3駅があり、JR東北本線（東京都千代田区～岩手県盛岡市）が通っている。また、東北新幹線（東京都千代田区～青森県青森市）の停車駅である新白河駅（西郷村）が近く、首都圏への利便性がよい。

本市の主要な交通網

▶ 主要な道路・交通網

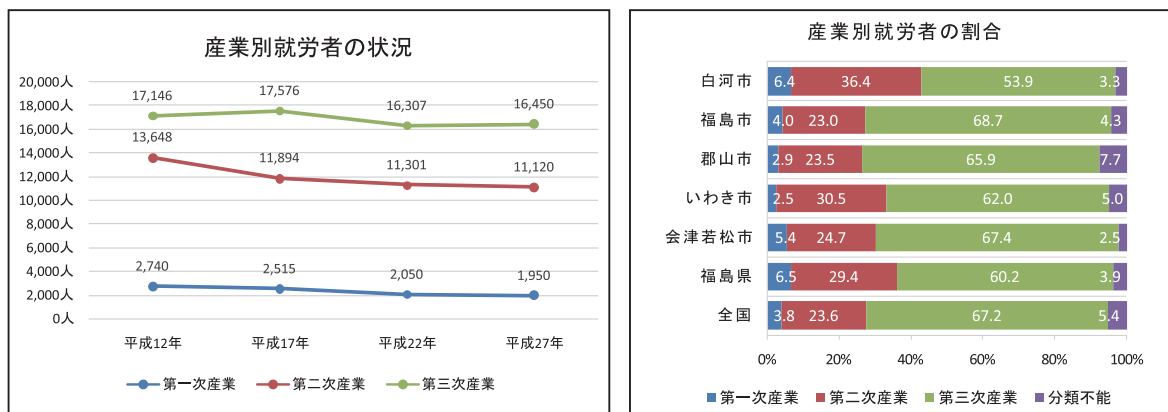


(5) 産業

本市は、県内有数の製造品出荷額を誇る工業を基幹的産業として、農業、商業など多様な産業が展開されている。

産業別就労者の状況については、第1次産業・第2次産業の就労者数が減少傾向となっていたが、平成22年（2010）から平成27年（2015）では下げ止まりの兆候が見られる。

産業別就労者の割合では、第2次産業が全体の3割以上を占め、全国平均や福島県平均を大きく上回っている。これは、白河・表郷・大信・東の各地域で工業団地が整備され、市内各所に立地する工場等が第2次産業の就業の場となっているためである。また、第1次産業についても、県平均には及ばないものの、県内の人口上位4都市と比べると高い状況となっている。



資料：国勢調査

(6) 観光

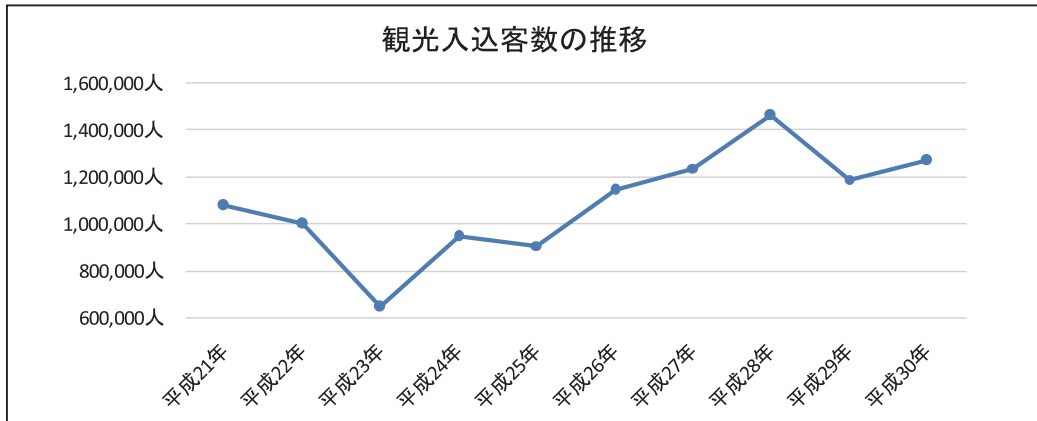
本市は、「みちのくの玄関口」として知られ、白河関跡や南湖公園、小峰城跡に代表される歴史的遺産と豊かな自然に囲まれている。また、白河提灯まつり（鹿嶋神社例大祭）や白河だるま市（市神祭）などの祭礼行事、白河そばや白河ラーメンなどの粉物食文化も継承され、豊富な地域資源を有している。

平成21年（2009）から平成30年（2018）までの観光入込客数の推移を見ると、東日本大震災が発生した平成23年（2011）は大幅に減少したものの、平成25年（2013）から平成28年（2016）にかけ増加し、現在は震災前の水準を上回って推移している。

南北朝時代に結城親朝により築かれた小峰城をはじめ、松平定信が築造した南湖、多くの和歌に詠まれた歌枕として名高い白河関は、本市を代表する歴史遺産として多くの観光客が訪れ、とくに南湖公園の入込客数は本市の総入込客数の約4割を占めている。

このことから、白河藩主である松平定信が「土民共楽」の理念を掲げて築造した南湖が、1年を通じて楽しむことができる行楽の地として多くの人に愛されてきたことが分かる。

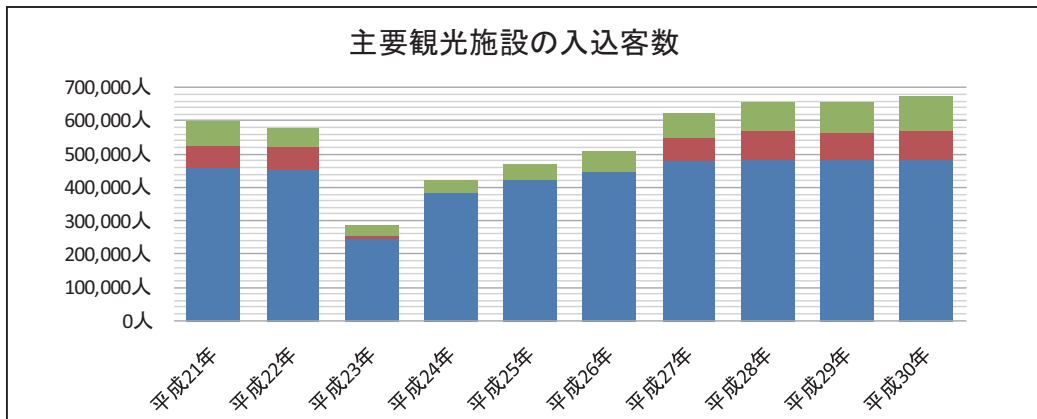
イベントに関しては、例年2月11日に開催される白河だるま市や、隔年9月に開催される白河提灯まつりといった年中行事や祭礼に加え、平成26年（2014）から開催されているしらかわキャラ市等、テーマに沿ったイベントが多数行われている。



年	平成21年	平成22年	平成23年	平成24年	平成25年	平成26年	平成27年	平成28年	平成29年	平成30年
入込客数	1,079,080	1,003,303	646,881	948,070	907,715	1,146,838	1,239,207	1,464,700	1,191,196	1,272,871

(単位：人)

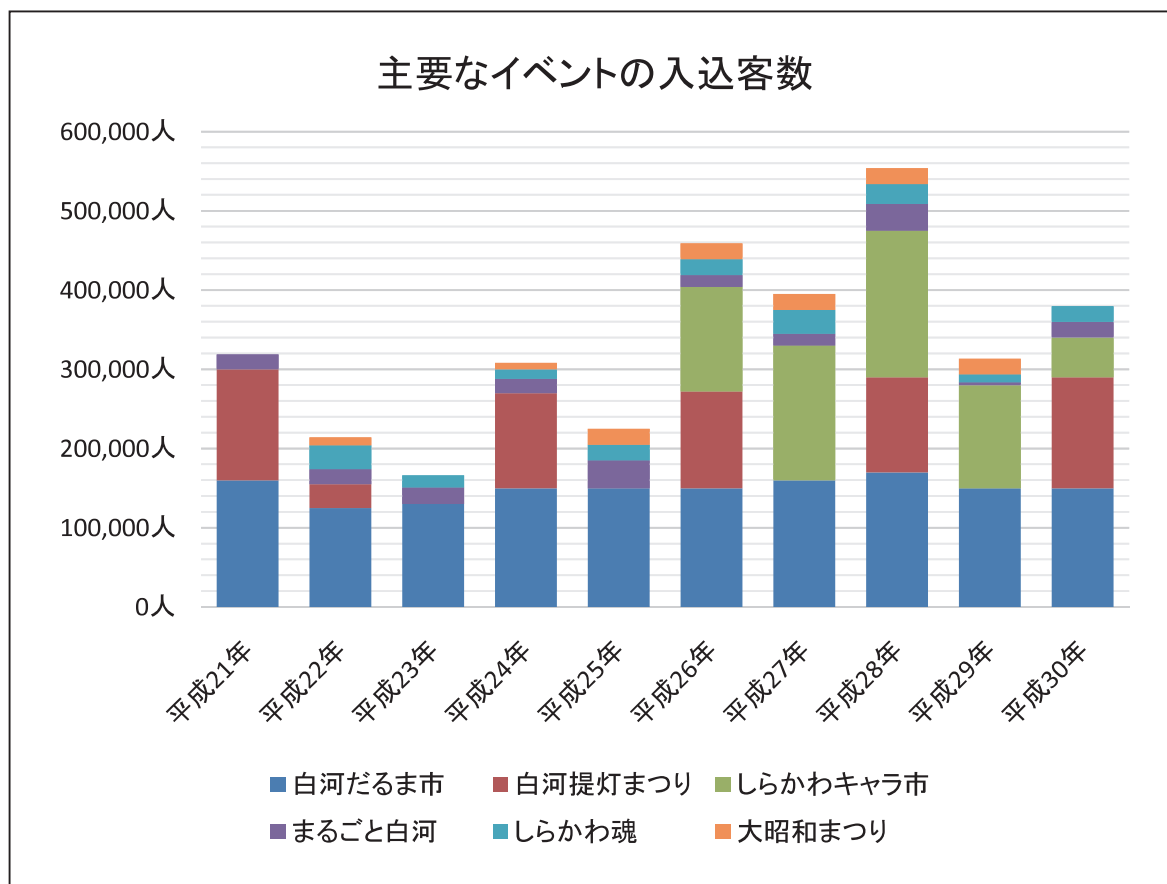
資料：福島県商工労働部観光交流局観光交流課「福島県観光客入込状況」



年	平成21年	平成22年	平成23年	平成24年	平成25年	平成26年	平成27年	平成28年	平成29年	平成30年
南湖公園	456,516	452,714	249,382	385,220	422,020	447,100	479,740	482,780	482,460	483,420
小峰城三重櫓	71,296	67,821	5,478	-	-	-	68,154	85,600	80,782	87,140
白河関の森公園	70,055	59,210	30,967	40,092	48,458	62,758	74,941	86,769	93,372	103,023

(単位：人)

資料：福島県商工労働部観光交流局観光交流課「福島県観光客入込状況」



年	平成21年	平成22年	平成23年	平成24年	平成25年	平成26年	平成27年	平成28年	平成29年	平成30年
白河だるま市	160,000	125,000	130,000	150,000	150,000	150,000	160,000	170,000	150,000	150,000
白河提灯まつり	140,000	30,000	-	120,000	-	122,000	-	120,000	-	140,000
しらかわキャラ市	-	-	-	-	-	132,000	170,000	185,000	130,000	50,000
まるごと白河	19,000	19,000	21,000	18,000	35,000	15,000	15,000	34,000	3,500	20,000
しらかわ魂	-	30,000	15,000	12,000	20,000	20,000	30,000	25,000	10,000	20,000
大昭和まつり	-	10,000	-	8,000	20,000	20,000	20,000	20,000	20,000	-

(単位: 人)

資料: 福島県商工労働部観光交流局観光交流課「福島県観光客入込状況」

3. 歴史的環境

(1) 白河の歴史

①古代の白河 –陸奥国白河郡の成立–

白河市街地の東部の舟田地区^{ふなだ}には、6世紀後半の古墳としては東北地方最大規模を誇る下総塚古墳^{しもうざづか}（前方後円墳）が存在し、これは『国造本紀』^{こくぞうほんぎ}に記された白河国造^{しらかわのくにのみやつこ}の墓である可能性が高いと考えられている。また、下総塚古墳に近接して確認された舟田中道遺跡の豪族居館跡は、出土品の推定年代から下総塚古墳被葬者の次世代を担った豪族の本拠であることが確認された。

白河市の南端旗宿^{はたじゆく}の地には、国の史跡である白河関跡^{しらかわのせきあと}がある。設置された年代は、承和2年（835）の『太政官符』の「旧記ヲ検スルニ割ヲ置キテ以来、今ニ四百余歳」の記載から推定すれば5世紀中頃とする説があるが、発掘調査の成果や文献資料から推測すると、8～9世紀の奈良・平安時代頃に機能していたと考えられる。

大化改新^{たいかのかいしん}（大化元年（645））の後、律令制の導入とともに国・郡・里の地方行政組織が確立された。古代白河郡は17の郷から構成される陸奥国最大規模の郡で、7世紀末頃には古代白河郡衙^{しらかわぐんが}が泉崎村^{いづみざきむら}関和久^{なかにむら}に設けられ、現在の借宿廢寺跡^{かりやどはいじあと}は白河郡衙^{しらかわぐんが}の付属寺院として建立されたと考えられている。古代白河郡の範囲は、現在の白河市、西白河郡（西郷村^{にししらかわぐん}・いづみざきむら^{にしごうむら}・なかにむら^{いしかわぐん}・やぶきまち^{いしかわ}・ひがししらかわぐん^{いしかわ}・たなぐらまち^{いしかわ}・やまつりまち^{いしかわ}・はなわまち^{いしかわ}・さめがわむら^{いしかわ}・いしかわぐん^{いしかわ}・いしかわまち^{いしかわ}・たまかわむら^{いしかわ}・ひらたむら^{いしかわ}・あさかわまち^{いしかわ}・ふるどのまち^{いしかわ}）と茨城県^{いばらきけん}大子町^{だいごまち}をあわせた非常に広い地域であった（『和名類聚抄』）。

平成20年（2008）に発掘された野地久保古墳^{のじくぼこふん}は、谷地久保古墳^{やちくぼこふん}と同時期の終末期古墳であるとともに、東北初の上円下方墳であることが判明し、白河が律令国家体制の北の要の地であったことが示された。

*^{ひがししらかわぐん}東白川郡は、もともと白河郡の一部であったが、10世紀半ばまでに^{たかのぐん}高野郡として分離された。^{たかのぐん}高野郡は寛文年間に再び白河郡に吸収されるが、元禄年間には再度分離し、^{しらかわぐん}白川郡となった。その後、明治12年（1879）に白川郡から東白川郡に改称した。



下総塚古墳（前方後円墳）



白河関跡遠景

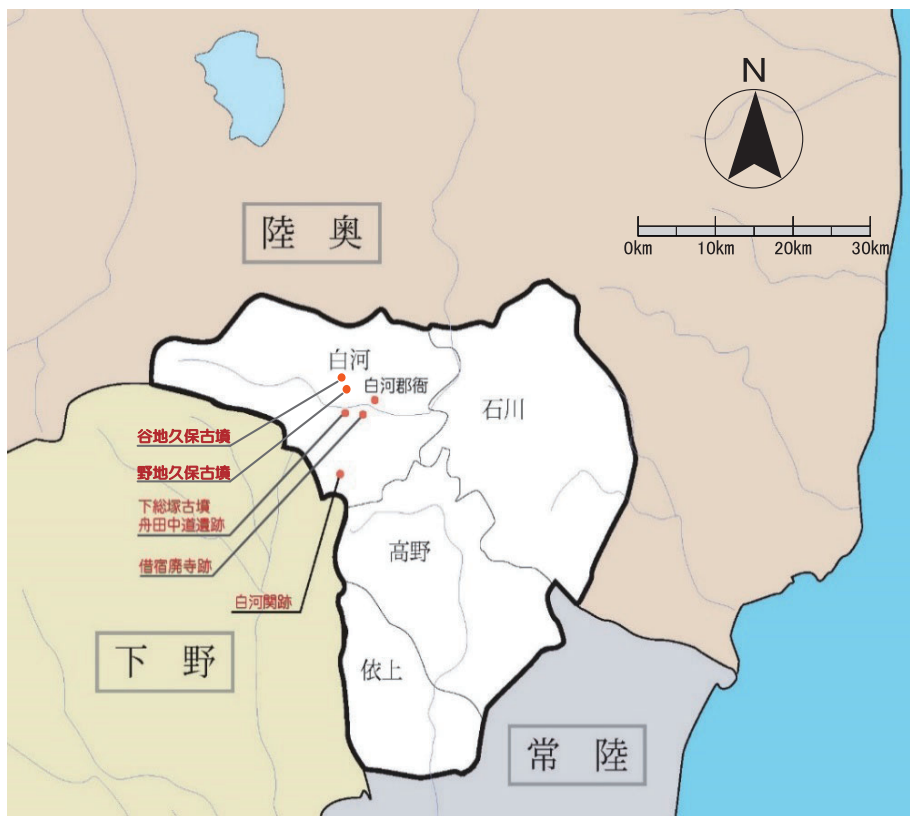


借宿廃寺跡



野地久保古墳（上円下方墳）発掘状況

10世紀に入ると、これらの官衙や関などは施設としての機能を失ったと推測されるが、しらかわのせきあと白河関跡については、律令国家の衰退と前後するように文学の世界で歌枕として憧憬の地となり、多くの歌に詠まれ続けている。



古代白河郡の範囲図

②中世の白河 – 白河荘の成立と白河結城家 –

古代白河郡は前述のとおり非常に広い地域であったが、律令制の衰退にともなって行政区画としての機能を失い荘園が分立し、11世紀後半から12世紀にかけて白河荘、石川荘、高野荘（のち依上保と高野郡に分裂）に分かれたと考えられている（『白河市史一』）。

白河荘は現在の白河市・西白河郡の地域に相当し、平安時代末期には藤原信頼・平重盛（清盛の長男）、後白河天皇など皇室や都の有力者の荘園になったと推定されている（「吾妻鏡」文治4年（1188）3月条）。

このようにして平安時代末期に成立した白河荘は、以後に続く鎌倉時代から南北朝時代を経て室町時代に至る「中世」の行政単位となっていった。

下総国結城郡（茨城県結城市）を本拠とする結城朝光は、源頼朝が奥州藤原氏を滅ぼした「奥州合戦」（文治5年（1189））に従軍し、戦功をあげ、白河荘を賜ったとされる（「結城家譜」ほか）。ここが、約400年に及ぶ結城家と白河の関係の起点となった。朝光は、鎌倉幕府の評定衆に就任するなど幕政に重きをなした。

鎌倉時代中期以降になると、結城家の庶子が白河に移住し始めるようになり、阿武隈川の南岸（南方）と北岸（北方）に郷村の開発を進めていったと推測されている（『白河市史一』）。



鎌倉時代後期の白河荘



結城朝光肖像（称名寺蔵）

白河結城家の祖とされる祐広（朝光の孫）は13世紀後半に白河に下向したと伝えられ、その子宗広の時代まで「白河荘南方」の地頭職として大村郷（白河市大地区）をはじめとした10程度の郷村を支配しており、一方「北方」は一族の結城盛広が富沢郷（現在の大信下小屋付近）を本拠とし、同様に10程度の郷村を支配していたとされる。

しかし、白河荘の中心である金勝寺（荒砥崎）は結城家惣領が領し、周辺の関（旗宿）・小田川・田島なども他の結城諸家が支配していた（『白河市史一』）。

このように鎌倉時代の白河荘は、結城家という武士団の一族により現在につながる郷村

の開発が行われていったが、この段階においては、白河結城家はまだ結城一族のうち的一家という状況であり、地域に台頭するには至っていなかった。

白河結城家が台頭するのは、祐広の子、宗広の時代である。宗広は、後醍醐天皇の鎌倉幕府倒幕の命に従い、鎌倉を攻める新田義貞らに呼応して幕府を滅亡に追い込んだ。後醍醐天皇の信頼を得た宗広は結城家の「惣領」となるよう命じられ、天皇に反旗を翻した足利尊氏と戦ってこれを破り、天皇から「公家（天皇家）の宝」とまで賞賛されている。

その後、天皇主導の政治（建武政権）に反感を持つ武士層を糾合して勢力を盛り返した尊氏は、後醍醐天皇を吉野に追いやり、後醍醐天皇の南朝と尊氏の北朝が対立する南北朝内乱時代を迎えるが、宗広は一貫して南朝側につき、南朝勢力の立て直しを図ろうとした。

しかし、南朝勢力の退潮により宗広の子親朝は尊氏による北朝・武家政権への転身を図り、家の存続に腐心した。この建武元年（1334）から明德3年（1392）の約60年にわたる南北朝内乱期を経て、白河結城家は白河荘全体を掌握・領有した（『白河市史一』）。また、南朝後醍醐天皇・北朝足利尊氏の両政権から福島県中通り一帯の軍事警察権を行使する検断職に任じられ、その職権を背景に、室町時代には奥州南部から北関東にまで勢力を伸ばし、室町幕府やその出先機関である鎌倉府から南奥の雄として認識されるに至った。

南北朝内乱期を経て室町時代中期に至る時代は、白河結城家はその勢力を最大に伸ばし、北関東から南奥にかけての諸勢力の盟主的存在として君臨した時代であり、白河を中心とした南奥地域が政治的にも安定した時代であった。

政治の安定は文化の発展をもたらした。連歌師宗祇は白河結城家の当主、直朝に招かれて白河に下った際の出来事を「白河紀行」として残しているほか、文明13年（1481）春に白河結城家の氏神、白河鹿嶋神社で行われたいわゆる「白河万句興行」は当主である政朝が催した連歌興行で、結城一門だけでなく家臣団も連歌の嗜みを身につけていたことが分かる（『白河市史一』）。

また、同社別当の最勝寺に伝来した「銅造十一面観音立像」（像高：80.8cm）や「銅造十一面観音懸仏」（直径104.3cm）は室町時代に制作された銅造の作品としては東北地方でも有数の大きさであることから、製作年代や周辺の武士団の勢力など、時代的背景から白河結城家の寄進であることが確実視されるものであり、その繁栄を確認することができる貴重な文化財である。

応仁元年（1467）に起こった応仁の乱をきっかけにして全国に波及した争乱状態（戦国時代）は白河結城家にも及んだ。永正7年（1510）に起こった「永正の変」は一族の小峰家が惣領の結城政朝を那須に追放した事件であり、小峰家の血統による新たな「白河結城家」が創設された出来事とされている（『白河市史一』）。

この争乱により、白河結城家の周辺勢力への影響力は弱まり、白河の南東部は常陸の佐



鹿嶋神社



銅造十一面観音懸仏（龍蔵寺蔵）



旧最勝寺観音堂



銅造十一面観音立像（龍蔵寺蔵）

竹氏、北西部は会津の葦名氏^{あしな}、北部では伊達氏^{だて}が勢力を拡大するとともに、白河結城家の支配領域は徐々に狭まり、佐竹氏、葦名氏を経て最終的には伊達氏に付くに至った。そして天正18年（1590）、豊臣秀吉による奥羽仕置で白河結城家は改易となり、白河結城家の白河地方の支配は幕を閉じた。

長重は、織田信長の重臣で安土城造営総奉行を務めた丹羽長秀^{にわながひで}の子で、豊臣政権下では領地を削減され、関ヶ原合戦で改易されたが、のちに大名として復活して転封を重ね、白河藩に封ぜられた。

長重は、すぐに城郭改修に取り掛かり、約4年の歳月をかけて寛永9年（1632）に小峰城の大改修を完成させた。これにより、小峰城は東北地方にはまれな石垣を多用した強固な城郭に変貌を遂げた。

この改修は、幕府の命であるともされ、「奥州の押さえ」として北の諸大名へ備え、江戸の防衛の一翼を担う重要な地と認識されていたことがうかがえる。

この地理的重要性は歴代の藩主にも認識されており、幕末には戊辰戦争において奥羽越列藩同盟軍と新政府軍が小峰城の掌握を巡って戦いを繰り返している。

長重は、城下町の町割も行い、城下の水路を設けるとともに、「大工町」^{だいくまち}「金屋町」^{かなやまち}などの職人に関わる町を置き、現在の白河まで約390年にわたりほぼそのままの形を伝える町割を行った。



奥州白河城絵図（正保城絵図） 国立公文書館蔵



松平定信時代の小峰城 復元CG



木造復元三重櫓・前御門

ウ 白河藩の歴代藩主と松平定信

丹羽長重にわながしげの死後、嫡子みつしげの光重が家督を相続し、のち二本松に転封されてからは譜代・親藩の大名が封ぜられ、榊原さかきばら・本多もろ・松平まつだいら（奥平おくだいら）・松平まつだいら（結城むすき）・松平まつだいら（久松ひさまつ）・阿部の7家21代の大名が白河藩主を務めた。

歴代藩主は城下の寺社に寄進も行ったが、中でも中世の白河領主結城家の氏神であった鹿嶋神社は尊崇を集め、歴代藩主が寄進を行っている。本多忠義ほんだただよしは、明暦3年（1657）に城下の総鎮守である鹿嶋神社に神輿を寄進し、現在に続く「提灯まつり（鹿嶋神社例大祭）」の端緒となった。

目まぐるしく入れ替わった白河藩主の中で、最も長い82年（4代）にわたって白河を治めたのが松平（久松）家であり、中でも白河に大きな功績を残したのが松平定信まつだいらさだのぶである。定信は、徳川将軍家の一門、田安宗武たやすむねたけの七男として生まれたが、17歳の安永3年（1774）に白河藩主松平定邦まつだいらさだくにの養子となり、天明3年（1783）に家督を相続した。

相続直前より東北地方には「天明の飢饉」と呼ばれる大規模な飢饉が発生したが、定信は米穀の確保などの迅速な対応を図り、領内からは飢饉による餓死者を出さなかったという。文化13年（1816）頃記された自叙伝である「宇下人言うげのひとこと」には、「予が領国は死せるものなしといへり。されど餓死せざれども、食物あしくて死せるものはありけんかと思へば、いまも物くるし」（松平定光校訂『宇下人言・修行録』昭和17年（1942）、岩波書店）と、餓死した者がなかったことに安堵しながらも、食料不足により病気になって死んだ者がいたのではないかと心を痛めている。

このような家督相続当初の難局を乗り切った定信の評価は他藩や幕府にも伝わり、老中田沼意次たぬまおきつぐとその一派の失脚後の天明7年（1787）、老中に抜擢された。翌年には幼い將軍家いえなりなり（11代）の補佐も兼ねた定信は「寛政の改革」を行い、幕府の立て直しに尽力した。改革は一定の成功を収めたが、定信は寛政5年（1793）に老中を退き、以後は隠居する文化9年（1812）まで約20年にわたり白河藩政に専念することになる。

エ 定信の白河藩政

定信は、家督相続直後に家臣・領民に対して儉約を命じるとともに、家臣には武芸を奨励して武備祭（武装して行列し、非常時に備える）を復興した。また、藩校を拡張して「立教館」をつくり、庶民のための学校「敷教舎」も城下白河と領内の須賀川の2箇所に設けて藩校教授や町人に講義を行わせ、人材育成にも努めている。

荒廃した農村の復興にも力を注ぎ、飢饉対策として、米穀を貯蔵させる郷蔵ごうぐらの設置、人口増加策として間引きの習慣を改めさせた。

また、間引きの影響で領内には女子が少なかったため、越後から女性を招いて資金を支給し、領内の男性と婚姻させた。また、子供が生まれると養育金を支給するなどの対応策の結果、10年で3,500人の人口増の成果がみられた（田内親輔『御行状記料』より「天明五年より寛政四年の領内人口増」『白河市史七』所収）。

諸産業では、専門家を招いて技術を取り入れ、町人に織物や漆器、製茶、和紙、キセル製造等を行わせ、織物等では希望する下級家臣の妻女にも行わせたという。藩領内の商人町である須賀川町（現在の須賀川市）ではガラス製造も行ったと伝えられる（『須賀川市史七』）。

陶器では、白河藩付きの瓦職人を瀬戸などへ修行に派遣し、陶器製造を行わせた。この陶器は藩の献上品などに用いられるようになったという（『白河市史二』）。また、江戸時代初期からと伝えられる馬産（馬市）の規制を緩和して奨励したともいう。

オ 定信きだのぶの主な文化事業

定信の文化芸術の素養は、和歌や絵画、書、執筆活動をはじめ、茶道、雅楽、国学、蘭学等にまで多岐にわたり、当代一流の文化人としても知られている。

例えば『集古十種』しゅうこじっしゆ（全85巻）は、古物の価値を見出し、全国の古器物等を調査して日本初の文化財図録として編纂・出版したものであり、この他にも『古画類聚』こがるいじゅう等の古画の研究を行い、焼失した京都御所の調査を実施して古制に則り再建したことは故実研究の成果の一端である。

また、父田安宗武たやすむねたけの雅楽研究を引き継いで研究を行い、楽曲の復古を行ったことも知られ、幕府に関することでは、幕府の公式記録である『徳川実紀』とくがわじつき、大名、幕臣の系譜集『寛政重修諸家譜』かんせいちょうしゅうしよかふ編纂のきっかけをつくるなど、日本史上重要な文化的事業も多い。

一方、白河藩における文化事業も数多くあげられる。定信は、江戸・国元である白河で合計4箇所の庭園と南湖を築造している。そのうち現在唯一残る南湖は、定信の「士民共楽しみんきょう（武士も庶民も共に楽しむ）」の理念をもとに、大名庭園の要素を取り入れたもので、当時造られた大名庭園と異なり、場所を仕切り、囲む柵が設けられず、いつでも誰でもが利用できる場所であった。

第1章

また、領内にある^{しらかわのせきあと}白河関跡の場所が長い間不明となっていたのを、古文献の調査や古老への聞き取りをもとに現在地が白河関跡であると断定し、あるいは領内の名所古蹟について調査した^{きんじかゆうろく}『近治可遊録』を編纂させた。さらに、文政元年（1818）には、藩校教授に編纂させた、近世以前の白河の歴史を明らかにする^{しらかわこじこう}『白河古事考』が完成している。



長谷川周春「松平定信像」(部分)
(白河市歴史民俗資料館蔵)



古関跡碑 (白河関跡、松平定信建立)



白河城三郭御園北面之図模本 (国立国会図書館蔵)

カ 幕末の白河藩

定信の跡は嫡男の定永^{さだなが}が相続し、松平^{ひさまつ}家は文政6年(1823)に桑名に転封となった。この転封は桑名の松平^{おくだいら}(奥平)家を武蔵国忍^{おし}に、忍の阿部家を白河に移すという、いわゆる「三方領知替」の形であった。白河に入った阿部家は、3代将軍徳川家光^{とくがわいみつ}の時代に阿部忠秋^{あべただあき}が老中となって以来、白河に移るまで計5人の老中を輩出した譜代大名の名門であったが、当時は老中の職に昇進する前に死去する当主が続いており、白河転封後にも早世の当主が続き、あわせて財政難や凶作による飢饉などが続いたため、藩主主導により一貫した方針のもとで藩政を行うことが困難であった。

しかし、幕末に一族である旗本阿部家から養子に入り、藩主となった阿部正外^{あべまさとう}は、旗本時代には孝明天皇の妹である和宮^{かずのみや}と13代将軍徳川家茂^{とくがわいえしげ}との婚姻(和宮降嫁)の御用を務め、直後に神奈川奉行や外国奉行を務めて諸外国の交渉を担当し、その実績が幕府から評価されて元治元年(1864)3月、白河藩主阿部家の家督を継ぎ、同家として6人目の老中と

なり外国御用取扱を命じられた。そのため翌慶応元年（1865）、米英仏蘭の4カ国が兵庫（神戸）開港を幕府に迫った際には直接交渉を担当し、緊急を要する事態であるために朝廷の了解を得ず、幕府の独断で開港を決断する方向に導いた。

しかし、このことが朝廷の不満を招き、老中罷免・官位剥奪の処罰を受け、蟄居謹慎を命じられて白河から^{たなぐら}棚倉への転封を命じられた。

白河はその際に後任の大名が入らず幕府領となり、戊辰戦争勃発後に新政府領となるが、城主がいなくても関わらず、白河は交通の要衝であったため、会津藩や仙台藩を中心とする奥羽越列藩同盟軍と新政府軍による拠点の争奪戦が約3ヶ月にわたって繰り返された（白河口の戦い）。その死傷者は1,000人を超え、これは会津戦争の犠牲者よりも多い数であった。

キ 白河藩領の町と村

江戸時代初期の白河藩領は、現在の^{こおりやまし}郡山市、^{みはるまち}三春町を含む範囲に及んでいたが、領主の転封が繰り返された結果、また松平（久松）家以降、領地が分散化（他国に飛領が与えられる）し、18世紀中頃には現在の西白河郡・岩瀬郡を中心とする地域に固定化されていく。

地域の支配は、18世紀半ばの松平（結城）家時代を例にとると、月番家老の下、町奉行（寺社奉行兼帯）と郡代奉行があり、郡代奉行の下に郡代元締、その下に代官などが置かれたことが分かる。また、幕末の阿部家時代には、家老の中で郷中用掛家老と勝手郷中用掛家老という支配と財政の2系統の家老の下、地域支配が行われている。一方、町や村には数箇村を統括する大庄屋の下に庄屋（時期により肝煎・名主とも称した）などがいた。

村の支配は代官の下、大庄屋があり、各村に庄屋・組頭・百姓代といういわゆる「村方三役」が村役人として支配の末端を担っていたことが知られる。

町については、江戸時代後期の白河の城下町を例にとると、各町とも町と村との双方の性格を持ち合わせていたため、村方の側面は大庄屋が各町の「年貢庄屋」を支配する形式、町方の側面では町年寄や検断の下に「町方庄屋」が置かれて支配を行っており、各町に2人の庄屋（町方・年貢方）が存在していたことが知られている。

ク 白河市の周縁地域の歴史

現在の白河市は1市3村が合併して平成17年（2005）に誕生した市であるが、特に江戸時代中期の寛保元年（1741）に越後から白河に移った松平（久松）家が旧領越後に半分近くの領地を残した状態で領地を与えられた関係で、それ以降の白河藩領の中心は白河周辺の郡のみに縮小した。そのため、旧3村にあたる各地域で支配が異なっており、歴史も異なっている。ここで江戸時代中期以降の各地域の歴史を概観する。

A おもてごう 表郷地域の歴史

表郷地域は、寛保元年（1741）の白河藩の領主交代でほぼすべてが越後高田藩の飛領となり、陣屋（浅川、のち釜子）の支配を受けた。寛政7年（1795）に高田藩領で勃発した百姓蜂起「浅川騒動」は不満をもつ農民達が神社に結集し、浅川陣屋へ向かった騒動である。表郷地域でも騒動に参加した村々の百姓に首謀者がおり、捕らえられて処罰されている。その後、文政3年（1820）に一部が幕府領となって幕末を迎えた。

幕末には戊辰戦争の戦いが白河に迫り、新政府軍が小峰城を押さえ、戦力を増強してくると棚倉城への攻撃が開始され、白河から棚倉への街道筋にあたる表郷地域は列藩同盟軍と新政府軍の最前線として戦場となり、双方の軍から物資・資金供出を求められ、戦闘時に家が新政府軍の各藩の宿営になり、あるいは人夫としてかり出された者が戦闘時の流れ弾により死亡するなど、戦いに巻き込まれている。



「長州七番隊二分隊」の墨書のある木箱（白河市歴史民俗資料館蔵）

B たいしん 大信地域の歴史

大信地域についても寛保元年（1741）の白河藩の領主交代で高田藩領と白河藩領に分かれたが、多くはそのまま白河藩領であり、一部が高田藩領、そして幕末に幕府領になっている。

白河藩阿部家が棚倉に転封となったのちは、白河藩領は幕府領となったので、大信地域の旧白河藩領も幕府領に編入され、代官の支配に置かれた。

寛政7年（1795）の「浅川騒動」における同地域の高田藩領の村々の百姓による蜂起は確認されていないが、駒付役を務めていた中新城村のなかしんじょうむら小針こばりじゅう十次右衛門宅が一揆勢の襲撃を受け、諸道具はもちろん、柱の所々を大斧で切られたり、庭木も散々に切られたりと多大な被害を受けている。その上に騒動の一因が襲撃された大庄屋・駒付役等への不信にあるとして、役職を更迭されている。



「奥州御知行所之図」（上越市立高田図書館蔵 榊原文書『大信村史』資料編（上）より）

幕末の戊辰戦争においては、白河・会津街道（白河～会津若松）が大信地域を通過していたため、奥羽越列藩同盟軍の最前線として、仙台藩や会津藩など各藩の本営が置かれた。そのため物資調達や輸送への協力を求められたほか、進撃してくる新政府軍との戦いに巻き込まれた。

C ^{ひがし}東地域の歴史

東地域は、寛保元年（1741）の白河藩の領主交代で全村が白河藩領から高田藩領に移管され、浅川陣屋（浅川町）の支配を受けることとなった。寛政7年（1795）の「浅川騒動」では首謀者の多くは東地域の百姓であり、その一人半十郎は藩より最高指導者とされ、唯一打ち首に処せられている。

高田藩は越後の居城（高田城）周辺の領地よりも、奥州の飛領の方が石高が多いという変則的な領地支配であったため、騒動をきっかけとして居城周辺の領地を増やすことを幕府に嘆願し、文化6年（1809）に村替えに成功している。この際に陣屋のあった浅川が幕領となったため、陣屋を当地域の釜子^{かまのこ}に移し、「釜子陣屋」が成立した。陣屋は藩領の40箇村を支配し、釜子村は地域の中心として栄えた。

戊辰戦争では遠隔地にあった本領高田との意思疎通が図れず、陣屋詰めの藩士は藩の新政府軍への帰順の方針に反し、周辺の藩と連携を取り奥羽越列藩同盟に与した。藩士は会津や白河、棚倉などに出兵している。その後、新政府軍の攻勢にともない、陣屋も攻撃を受けて陥落したが、藩士達は会津に逃れて戦いに参加し、一部の藩士が戦死している。

ケ 近現代の白河

戊辰戦争の戦乱を経て明治維新を迎えた白河とその旧藩領は、明治2年（1869）8月に「白河県」が発足するまでの約1年間、下野国の諸藩や白河に隣接する守山藩の臨時行政機構による支配が行われた。

明治2年（1869）6月には版籍奉還が実施され、旧藩主は「知事」に改めて任命されている。藩領でない白河には同年8月、白河県が発足した。管轄は9郡361箇村に及ぶもので、県庁は町役人宅や寺院を使用し、のちに旧小峰城内に新築されている。

しかし、明治4年（1871）には早くも白河県は二本松県に吸収合併され、直後に福島県に合併された。

なお、この時期の明治4年（1871）8月、旧城下の本町には日本でも早期に入る県立白河



長伝寺（東釜子）にある戊辰戦死者の「忠干碑」

病院と医学講義所という病院と医学校が開設されている。しかし、合併による白河県の消滅や他所からの誘致運動があり、明治5年（1872）2月には閉院し、わずか半年という短期間の運営で終わった。

明治10年（1877）代に全国的規模で広がった「自由民権運動」は、福島県では三春の河野広中が中心となって運動を繰り広げ、田村郡や耶麻郡が活動の中心となっていた。西白河郡や石川郡、河沼郡、安達郡は、それに次ぐ運動の盛り上がりが見られた。また、白河は県境の重要な街道の交差する地であったため、自由民権運動を抑えようとする権力側にとっても重要な場所となっていた。

白河では代理人（のちの弁護士）が自由党の側に立って活躍し、草間昇や阿部又郎、伊藤庄蔵など、20歳を超えたばかりの青年たちが活動していた。また、河野らを援助した自由党の人物には、白坂宿から出た県議・白坂庫太や道場小路で医院を開業していた赤坂多計平などがいた。また、白河の商人たちも自由党に協力していたとされ、桑名清兵衛や安田新助、常盤桑太郎、小林権右衛門らが警察によって検挙・拘留された。

明治22年（1889）4月には、町村制施行により「白河町」が成立した。当時の町の人口は約1万1,000人であった。同時に表郷地域には金山村・社村・古関村が、大信地域には信夫村・大屋村が、東地域には小野田村・釜子村がそれぞれ合併により誕生し、のちの白河市合併の前身となっている。

交通に関しては、明治20年（1887）7月16日、黒磯－郡山間に鉄道が開通し、上野と白



南湖駅に停車中の白棚鉄道の列車
(大正～昭和初期の絵はがきより)

河が約6時間半で結ばれた。この開通は、同年に見られた皆既日食（おおむね関東甲信越・東北南部地域）の1ヶ月前にあたった。国家的な事業として取り組まれたこの観測は、鉄道の開通により、大型機材を持ち込んだ外国からの研究者も訪れ、見物人も多数来て賑わったという。

大正5年（1916）には白河と棚倉を結ぶ私鉄「白棚鉄道」が開通し、石川町ま

でを結ぶ磐城鉄道も計画されたほか（未開通）、国道4号などの道路による交通網が整備されていく。しかし一方で、旧奥州街道沿いの宿場は、急速に通行量が少なくなっていた。

白河の中心的な商工業については、製糸業があげられる。明治20年（1887）に白清館と小峯館の製糸会社が創業し、明治から大正を経て昭和初期の白河の工業を牽引していく。

また、白河では藩政時代から馬市や馬せりが盛んであり、明治9年（1876）に行われた明治天皇の奥羽巡幸では、小峰城跡で「産馬天覧」が催されている。

白河で全国的に著名であったのは売り馬喰^{ばくろう}と買い馬喰の直接交渉が行われる「馬市」である。町は大正3年（1914）に馬市場を町営とし、馬で有名な奥州の最南端の市場として盛んであった。取引量は最盛期には1万頭にもものぼり、全国に商圈が展開していたことが知られる。



明治9年産馬天覧の様子（個人蔵）



馬市の様子（昭和32年）（個人蔵）

なお、活況を呈した白河の馬市であったが、第2次大戦後の農業の機械化やモータリゼーション等による馬産の衰えにより、昭和39年（1964）をもって幕を閉じた。

明治末から大正期にかけては、日露戦争における講和条約締結の反対運動や民主主義運動（大正デモクラシー）が全国的展開を見せたが、白河においても明治38年（1905）9月、講和反対の集会在小峰城跡で3,000人を集めて行われたほか、普通選挙獲得運動では、大正9年（1920）7月に尾崎行雄^{おぎきよお}や河野広中^{こうのひろなか}などを招いて岩瀬郡^{いわせぐん}・東白川郡^{ひがししらかわぐん}・西白河郡^{にししらかわぐん}の選挙民を中心に開催されている。この後、大正14年（1925）に普通選挙法の改正（25歳以上の男子に選挙権を与える）が行われ、西白河郡では改正直後に約4,000人だった有権者が、昭和3年（1928）には1万3,000人余りに増加している。

また、大正7年（1918）に富山県から全国に波及した米騒動は白河でも発生したが、白河町の対応により米の廉売を実施し、騒動は拡大せず鎮静化するに至った。なお、行政では大正末期の大正12年（1923）に郡制が廃止され、大正15年（1926）に郡役所が廃止されている。

昭和時代は金融恐慌より始まり、白河でも明治末期に設立され、大正の経済好況期に成長した地元資本の4つの銀行のうち、3つが解散に追い込まれ、有力商家も没落して白河を去る家が現れている（『白河を駆け抜けた作家たち』平成7年（1995）、白河市歴史民俗資料館）。

この恐慌によって、裕福な商家を中心として芽生えていた白河の文化的な動きも、有志が所蔵品を持ち寄り開催した絵画展覧会や中央の画家への資金援助などの縮小や中止により、白河の芸術文化も大きく打撃を受けた（前掲『白河を駆け抜けた作家たち』、『文化の力』平成21年（2009）、福島県立美術館）。

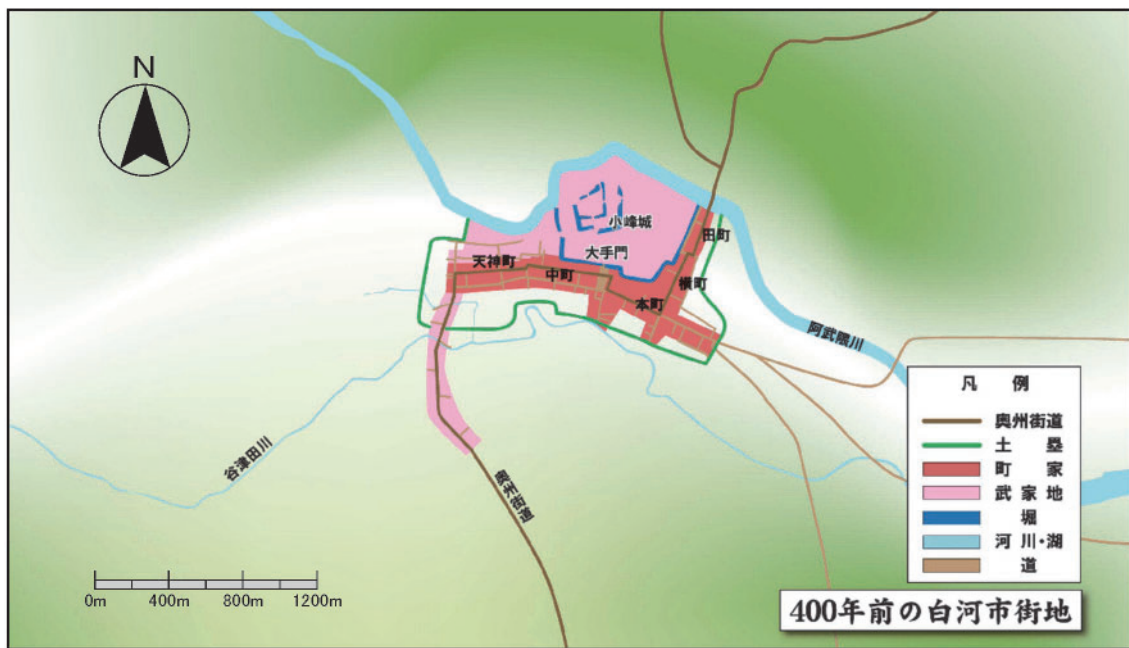
こうして白河も戦時体制に突入していく。戦時中、白河は空襲被害を受けることはなかったが、勤労働員の白河高等女学校（現・県立白河旭高等学校）の生徒14名が郡山空襲

で多数犠牲になった出来事や、学校での航空機部品製造に従事した体験が伝えられている。また、西白河郡で戦争に召集され、戦死したのは2,700人余りにのぼった。

(2) 都市形成の歴史

日本では戦国時代末期に戦国大名によって、武士・商人・職人を城下町に集住させ、城の防衛機能と共に行政都市・商業都市としての機能を持つ近世都市（城下町）が建設された。現在の主要地方都市のルーツは、ほぼこの時に始まっている。白河市の市街地も、「白河城之図（慶長古図）」（宮城県図書館蔵）によれば、少なくとも今から400年前の慶長年間（1596～1615）に、小峰城とともに城下町が形成され、都市としての歴史を確認することができる。

① 中世末期の小峰城下



白河という都市は、那須連峰を源とする阿武隈川^{あぶくまがわ}とその支流である谷津田川^{やんたがわ}に挟まれた東西に細長い地形上に築かれている。

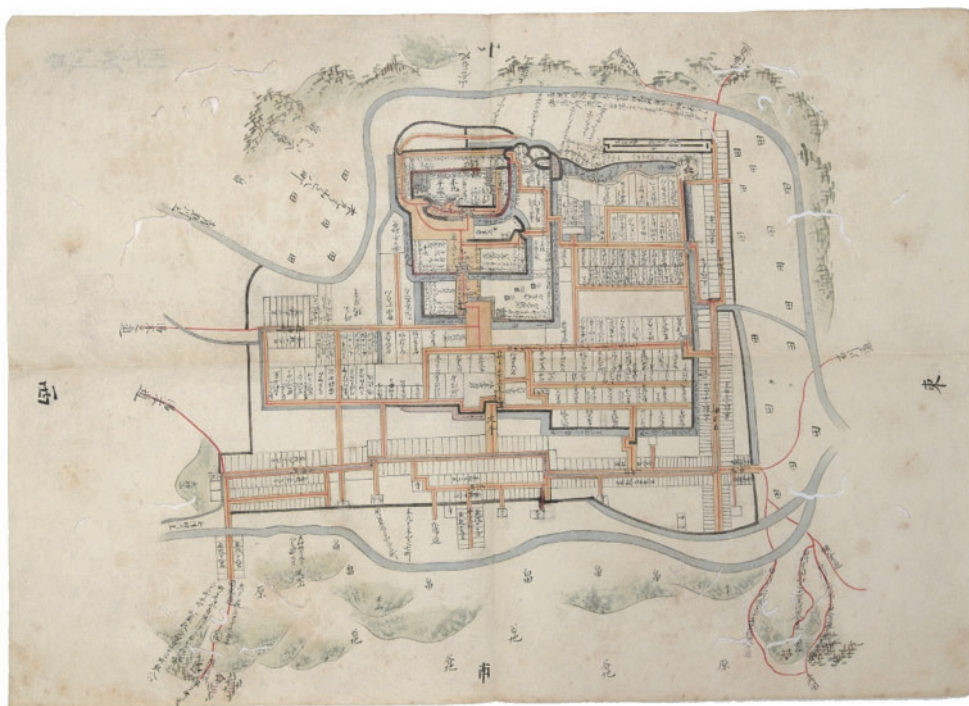
「白河城之図」によれば、慶長6年（1601）頃すでに小峰城とその城下町が奥州街道沿いに形成されていた。歴史文献上における白河という都市の誕生である。阿武隈川の流れる現在の会津町の南側と東側を流れ、小峰城は阿武隈川を背に本丸・二之丸・三之丸が配置されていた。奥州街道沿いの城下・町屋群は、城をカギ型（稲妻型）に取り囲むように築かれており、天神町^{てんじんまち}・中町^{なかまち}・本町^{もとまち}・横町^{よこまち}・田町^{たまち}等の城下通り五町の骨格的町屋が成立している様子を知ることができる。また、慶長古図には、城下を取り囲む土塁が確認され、慶

長年間（1596～1615）の城下は総構えとして機能したことが確認でき、その総構えは戦国時代の領主である白河結城家時代まで遡る可能性も否定できない。

城下は、生産手段を持たない武士が、食糧などの生活物資を供給する商人や職人を城下町に住まわせることによって成立していったのである。

このように、白河という都市は少なくとも今から400年前には現在の原型が整えられている。

② 近世の小峰城下



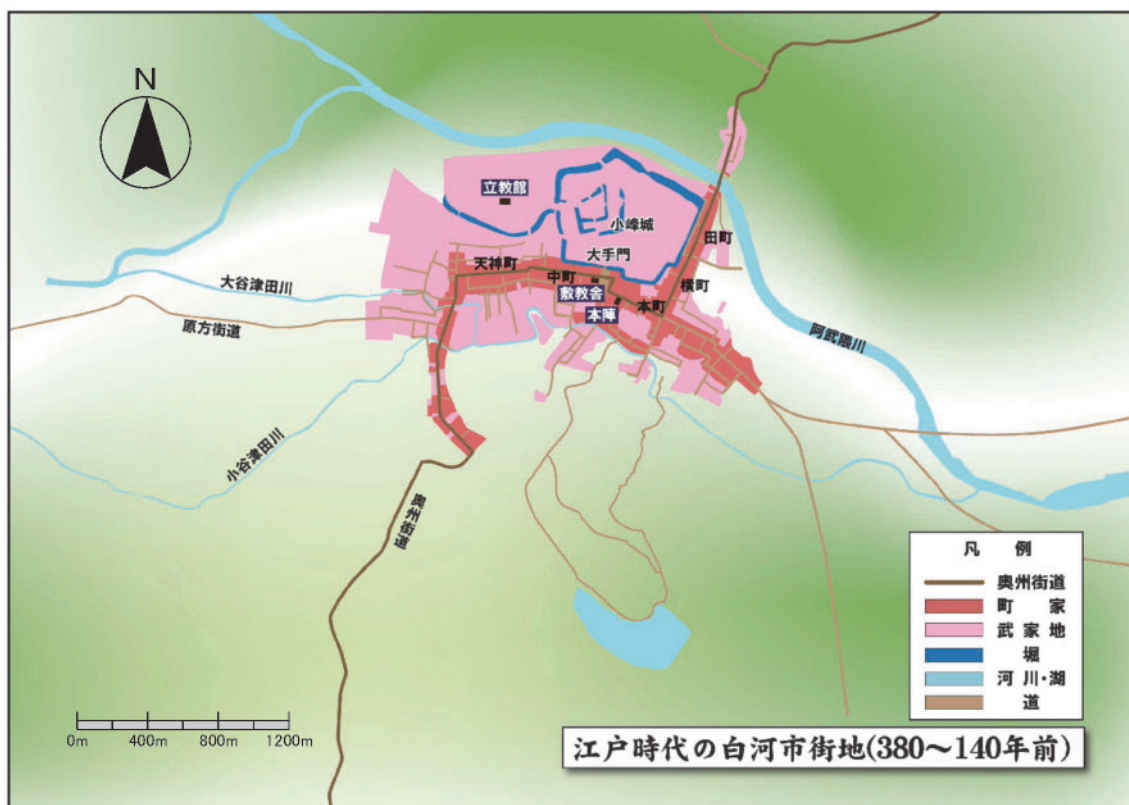
白河城之図（慶長古図）宮城県図書館蔵

寛永4年（1627）に白河藩が成立し、初代藩主となった丹羽長重^{にわながしげ}は、小峰城の大改修とともに城下町（町屋）の再整備^{あぶくまがわ}、阿武隈川の付け替え、奥州街道のルート変更（南側）など、現在の中心市街地の基礎を築いた（『白河市史二』）。元禄年間（1688～1704）になると、城下町の人口増加に対応するため、城下の谷津田川沿いにある南町の町屋造成（「文政年間宿明細帳」個人蔵）や新町足軽屋敷の町屋^{しんまち}への用途変更を行ったと推定される（「陸奥国白河城下絵図」鎮國守國神社蔵、『白河市史二』所収）。以後、明治維新（1868）までの240年間、小峰城と城下町はほぼ変わることなく、西白河郡や石川郡、岩瀬郡など白河藩の政治経済の中心都市としての役割を担った。天神町^{てんじんまち}、中町^{なかもち}、本町^{もとまち}、横町^{よこまち}、田町^{たまち}の通り五町^{とお ちちよう}を中心とした町屋は、武家地や周辺農村の人々の暮らしを支える商工業の集積地として繁栄し、中でも酒造・味噌・醤油などの醸造業は、江戸時代後期の町絵図の職業記

載を見ると、各町に数軒ずつ存在するほか、現在につながる系譜を持つ店もあり、それだけの消費が城下及び周縁部にあり、事業として長期に存続が可能であったことを示している。

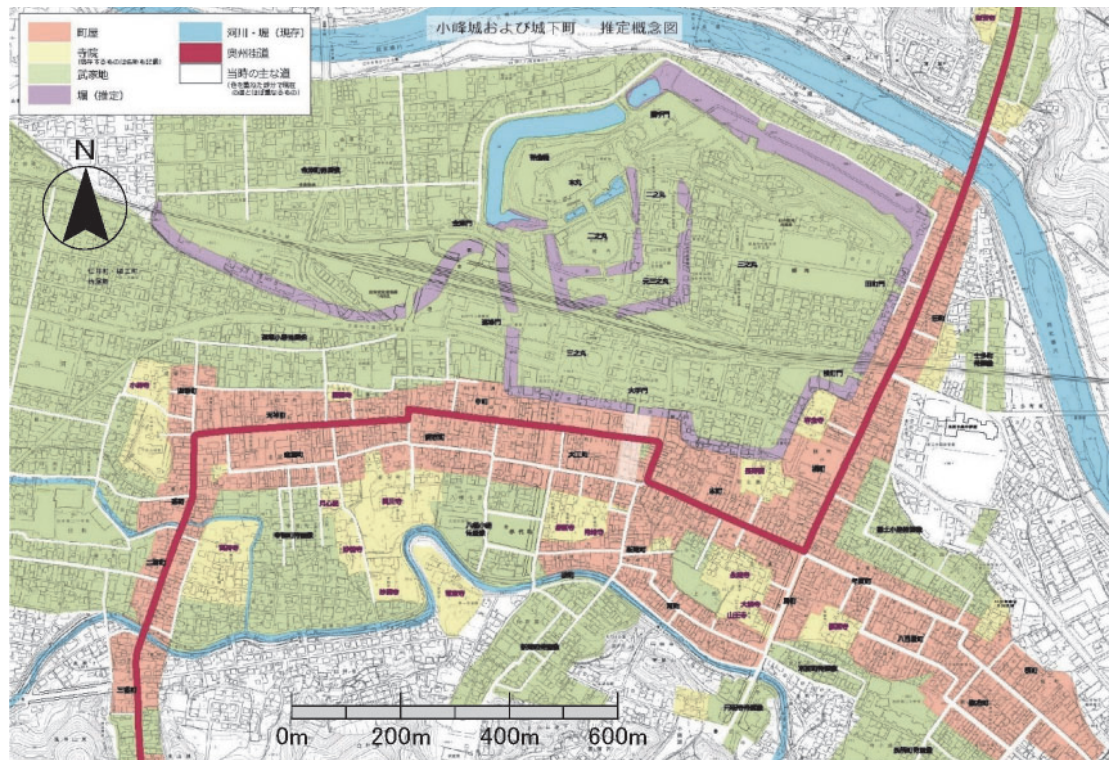
寛文5年（1665）の城下町人口は、町人人口が7,500人（「寛文五年宗門御改町中人高目録」個人蔵、『白河市史六』所収）、武家人口もほぼ同数と推定すれば、約1万5,000人程度と類推される。通り五町の町屋には白河藩内で生産された物資が集まり、定期的に「六齋市^{ろくさいいち}」が開かれていた。六齋市は、月6回開催され、4日（本町と横町が月替わりに開催）、5日（横町）、14日（本町）、19日・24日・29日（天神町^{てんじんまち}）の6回で開かれていた（『白河市史九』）。六齋市は武家や町人、周辺農村の人たちで賑わっていた。現在の「だるま市（市神祭^{いちがみさい}）」は、この六齋市が由来となっている。六齋市の年の初めの市が「市神祭（様）」（『白河風土記』）として中町の高札場の側に市神を祀り盛大に開催され、白河だるまなどをはじめとした縁起物が売られた。

白河提灯まつりの起源も江戸時代初期の明暦年間（1655～58）であり（『白河風土記』）、鹿嶋神社神輿が桜町の御旅所に遷座し、旧暦の7月6日から8日までの3日間、城下の総町を神輿渡御が行われ、現在まで約350年間にわたり開催されており、地域のコミュニティを高める場ともなっている。





奥州白河城下全図（市指定重要文化財 白河市歴史民俗資料館蔵）

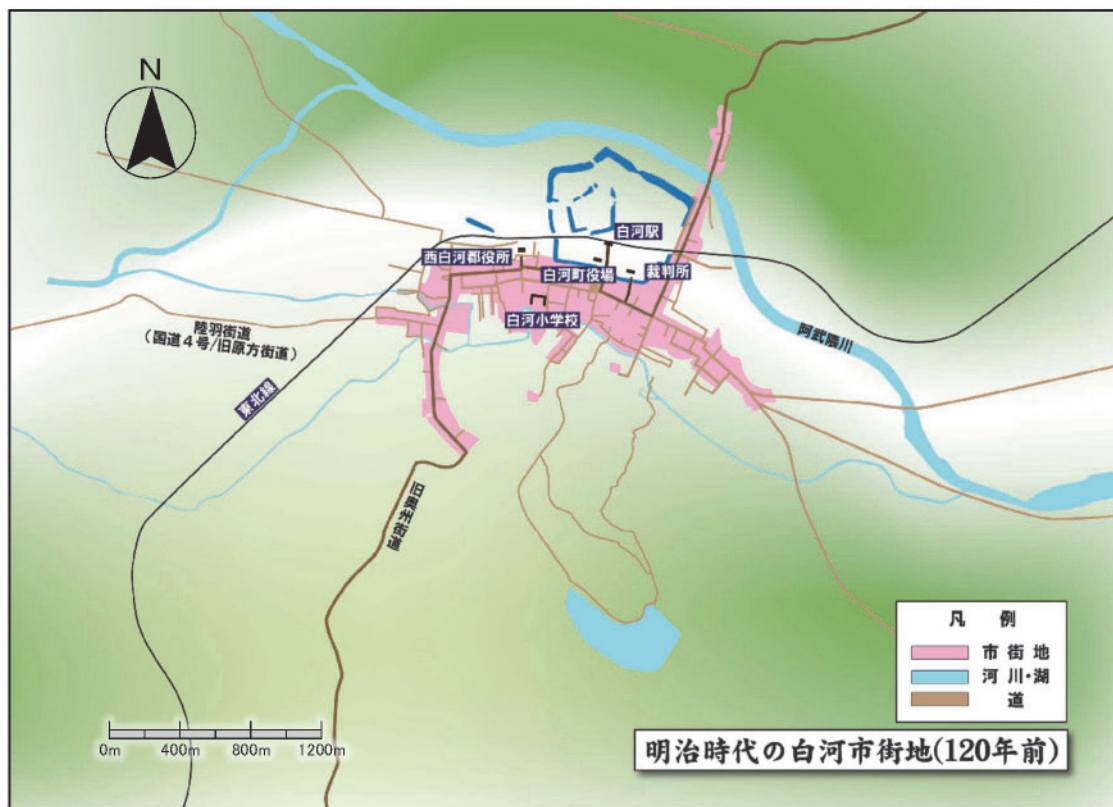


城下町推定概念図

③ 明治期の白河市街地

明治元年（1868）、戊辰戦争により小峰城の一部が焼失し、武家屋敷地も田畑へと変化した町屋だけが残された（明治20年（1887）8月測量地図）。同年には、現在の東北本線が開通し、旧小峰城を南北に分断する形で、旧三之丸に白河駅が設置された。これにより、奥州街道沿いを中心とする都市構造から、東北本線白河駅を中心とする都市構造に変化していった。駅舎が中町と本町に隣接して設置されたため、江戸時代の城下町がそのまま近代都市白河の中心市街地となっていった。陸羽街道（国道4号）は、旧奥州街道から西側の旧原方街道はらかたかいどうに変更される。明治22年（1899）には、白河町として町制が施行され、旧小峰城内には白河町役場（中町）や裁判所（郭内）、郡役所（道場小路）等の公共施設が設置されていった。また、白河小学校（八幡小路）も明治19年（1886）に創立された。

鉄道開業により、徒歩や馬などの陸路輸送から鉄道輸送へと変化していき、明治42年（1909）には白河電灯株式会社が設立され、各家庭に電気が灯るようになる。明治43年（1910）には電話も開通し、人々の営みも徐々に近代化していくことになった。





「福島県磐城国西白河郡白河町」地図
国土地理院蔵



明治17年（1884）頃の本町
（『写真でみる白河のあゆみ』所収）

④ 大正・昭和初期の白河市街地

大正5年（1916）、白河町と棚倉町を結ぶ^{はくほうてつどう}白棚鉄道が開通した。大正10年（1921）には東北本線も築堤の上を走る大規模な付け替えが行われ、白河駅舎も現在の地に新築された。これにともない、小峰城跡二之丸・三之丸の堀や、石垣が埋め立てされていく。また、市街地から南湖公園に通じる道路も整備された。この頃、市街地の東端に白河高等女学校（現在の白河旭高校）、西端に白河中学校（現在の白河高校）が設置される。市街地も郭内^{かくない}や昭和町、旭町などに少しずつ広がっていく。

また、昭和初期には戦時体制の波が白河にも押し寄せ、^{ゆうげつざん}友月山に防空壕が設けられている。



昭和初期の本町の様子（個人蔵）



昭和初期の白河駅前の様子（個人蔵）

⑤ 昭和40年（1965）前後の白河市街地

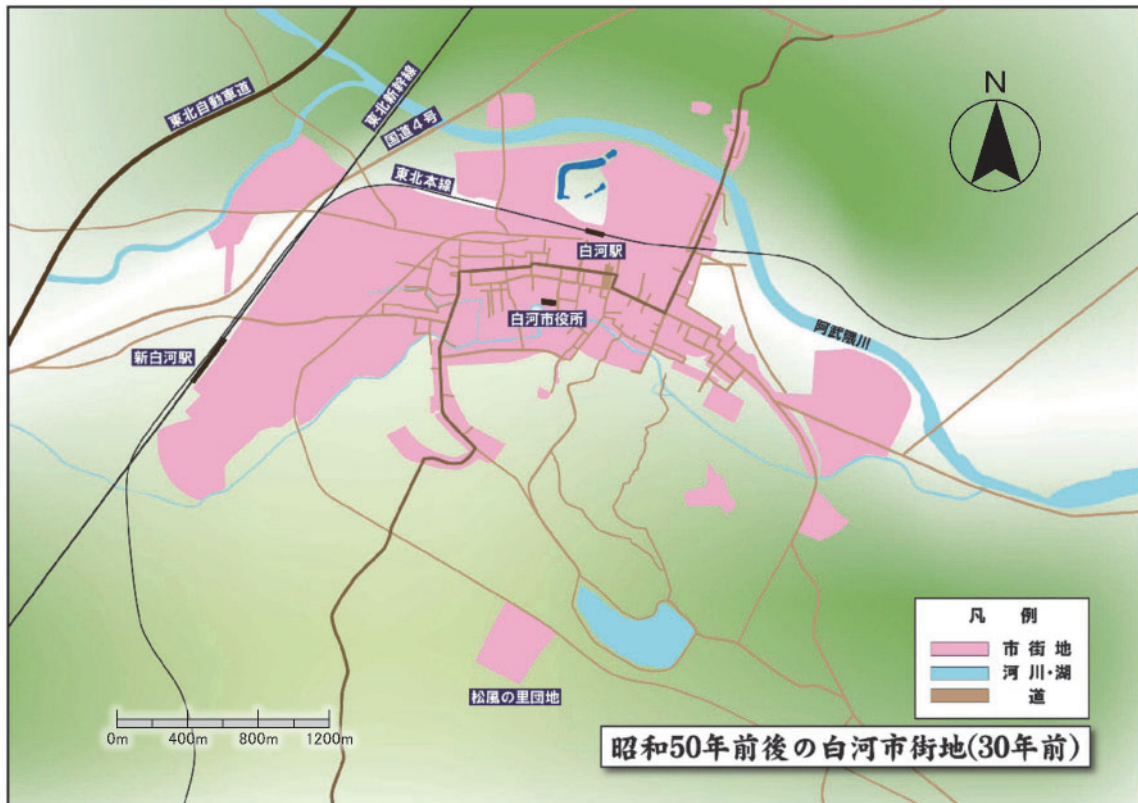
昭和36年（1961）頃、中心市街地を通っていた国道4号のバイパス道路が市街地の北側に開通した。また、戦時中に白柵鉄道が休止となり線路が撤去されたことで、戦後には日本初のバス専用道路となり、モータリゼーションの波が白河にも押し寄せてくる。これにともない、白河駅を中心とするバスによる公共交通網が周辺地域へと細かく結ばれていった。また、市街地部の人口増加にともない、郊外の会津町、金勝寺、八竜神、関川窪、石切場、昭和町などに市営住宅の整備が行われていくことになる。昭和40年（1965）の旧城下町エリアの人口は、約1万5,300人である。

昭和39年（1964）、自家用車や農業機械の普及などにより、江戸時代以来盛大に行われてきた白河馬市が廃止された。翌年には東京オリンピックが開催され、「三種の神器」（テレビ・洗濯機・冷蔵庫）と呼ばれた電化製品が普及、上水道も整備されるなど、生活様式の変化が進み、中心市街地には十字屋（昭和36年（1961））、イトーヨーカ堂（昭和45年（1970））などの大型店舗などが開店していった。



⑥ 昭和50年（1975）前後の白河市街地

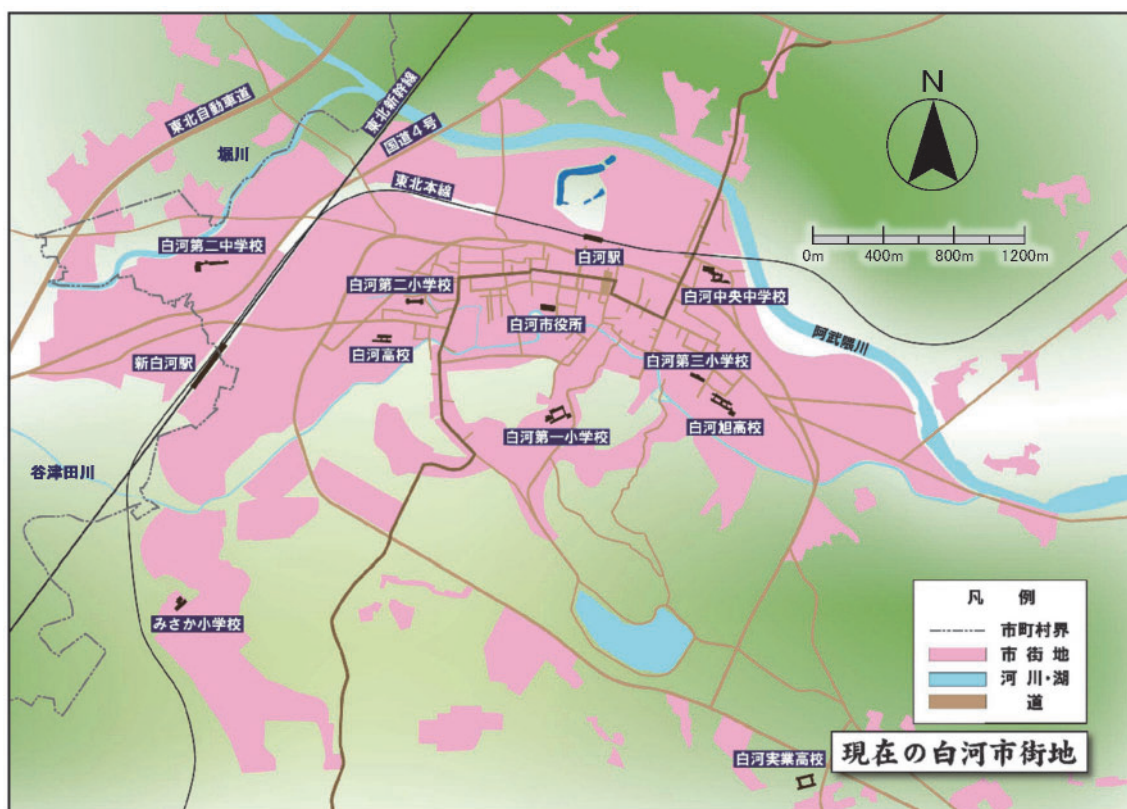
昭和48年（1973）に東北自動車道が開通し、西郷村に白河インターチェンジが設置され、昭和57年（1982）には東北新幹線開業にともない新白河駅が市街地西側に開業し、高速交通時代に入る。これにともない、市街地も西側に大きく拡大、郊外の市営住宅も高層化していき、その周辺には宅地需要の高まりを背景に宅地化が進んだ。昭和50年（1975）の旧城下町エリアの人口は、約1万3,100人である。



⑦ 現在の白河市街地

平成10年（1998）に市街地を取り巻く環状道路が完成し、新白河駅前や南湖上流地区の市街地化が目立ってくる。また、ニュータウンの開発や工業団地に企業立地が進む一方、400年の歴史を持つ中心市街地では、人口が減少し、空き店舗などが増加していく。さらに本格的な人口減少時代に突入した現在では、郊外部も含んだ都市全体がスポンジのように空洞化していく傾向がみられる。現在の市街地の都市構造は、環状道路を中心に、白河駅前地区、新白河地区、南湖公園地区の3つの部分を核として成立しており、現在の白河市の都市構造の大きな特徴となっている。

また、大規模な災害とは無縁であった白河市に、平成10年（1998）8月27日未明に未曾有の大水害（8.27水害）が起こり、堀川や谷津田川が氾濫し深刻な被害がもたらされた。その後、河川激甚災害対策特別緊急事業が採択され、河川改修事業が行われたことにより、谷津田川は市民に愛される憩いの水辺空間になった。



(3) 白河ゆかりの人物

① 結城親朝

下野国の小山氏の一族である下総結城家が源頼朝から白河と周辺地域を与えられたが、その一族が白河に移住し白河結城家として成立し、鎌倉時代後期から戦国時代の白河を治めた。

結城親朝は、白河結城家の祖・結城祐広の孫にあたり、興国～正平年間（1340～1369）、白河結城家の分家である小峰家を創設し、現在の小峰城跡（国の史跡）の端緒となる城郭を小峰ヶ岡と称される丘陵に築いたと伝えられる。

② 丹羽長重【元龜2年（1571）～寛永14年（1637）】

織田信長・豊臣秀吉に仕えた丹羽長秀の子として元龜2年（1571）に岐阜で生まれた。15歳で父・長秀が没した後は越前・若狭両国と加賀・近江123万石を継いだ。天下を取った豊臣秀吉の勢力削減策により、二度に渡り石高を減らされた。そして、「関ヶ原の戦い」の直前、前田利長（徳川方）と争い、徳川家康に城地を没収された。

家康が征夷大將軍となり徳川幕府が成立すると、常陸国古渡1万石を与えられて大名に復活し、2代將軍秀忠の信頼を得て、奥州棚倉に移封、棚倉城を築城したが、完成を見ないまま白河へ移封し、初代白河藩主となった。

白河入封後は、直ちに侍屋敷の拡張を行い、その後小峰城の大改修に着手した。城下町の改修・整備なども行い、現在の白河市街地の基盤を築いた。



「丹羽長重像」(部分)
(白河市歴史民俗資料館蔵)

③ ^{ほん だ だ よ し}本多忠義【慶長7年（1602）～延宝4年（1676）】

播磨姫路藩主・^{ほん だ だ ま さ}本多忠政の三男として生まれ、大坂の陣にも若年で加わった。寛永3年（1626）、忠政が病没すると遺言により、播磨国のうち4万石を分与され、寛永8年（1631）には兄・^{ただとも}忠朝から1万石分与され、都合5万石を与えられた。その後幾度かの転封を経て、慶安2年（1649）、越後村上から白河に入封した。明暦3年（1657）、白河の^{か し ま じ ん じ ゃ}総鎮守・鹿嶋神社に鹿嶋神社神輿（市指定重要文化財）を奉納。隔年で9月に開催される「提灯まつり」は、この神輿の寄進により始まったと伝えられている。



本多忠義「山水図」
（白河市歴史民俗資料館蔵）

④ ^{まつ だいら さ だ の ぶ}松平定信【宝暦8年（1758）～文政12年（1829）】

8代将軍徳川吉宗の二男^{とく が わ よ し む ね}田安宗武の子で、吉宗の孫にあたる。「天明の大飢饉」があった天明3年（1783）に家督を継ぎ、白河藩主に就任。この凶作を乗り切るため、各地から米穀を買い入れ、藩内の裕福な町人や農民に対し、生活が苦しむ者に米を寄付することを奨励し、その被害を最小限に食い止めた。

白河藩政の手腕が評価され、天明7年（1787）に幕府の老中首座に就き、「寛政の改革」を行った。老中を辞任すると再び白河藩政に専念し、労働人口を増やす政策を積極的に行い、^{なん こ}南湖の築造や新田開発も行うことで、農民を救済した。

また、農業だけではなく、諸産業の育成にも力を入れ、織物や漆器、陶器、製茶、和紙、酒造、馬産、植林など、さまざまな産業を育成した。



長谷川周春「松平定信像」(部分)
（白河市歴史民俗資料館蔵）

⑤^{たにぶんちやう}谷文晁【宝暦13年（1763）～天保11年（1840）】

江戸時代後期の日本画家で、^{まるやまおうきよ}丸山応挙・^{かのうたんゆう}狩野探幽とともに「徳川時代の三大家」に数えられている。文晁は、松平定信の生家・田安家の家臣だったが、寛政4年（1792）、幕府老中在任中の定信付きの家臣となった。

文晁は、定信の命により「^{しゅうこじしゅ}集古十種」や「^{こが}古画類聚」の編さんに携わりながら、^{あ おうどうでんぜん おお}亜欧堂田善や大^{の ぶんせん}野文泉など、白河藩や周辺の絵師たちの指導や育成を行った。

文晁も定信に従って何度か白河を訪れ、アトリエ「小峰山房」を構え、活動した。定信が小峰城内の三之丸に築造した庭園「三郭四園」を描いた作品が白河に伝わっている。（右図）

また、白河だるまの意匠は、文晁が下絵を与えたものがルーツだといわれ、^{いちがみさい}市神祭（旧正月14日の初市）で売られる縁起物として名を広めた。市神祭は、現在「だるま市」と名称を変えて行われている。



「丹羽長重像」(部分)
(白河市歴史民俗資料館蔵)

4. 文化財等の分布状況

白河市には、貴重かつ地域の固有の歴史・文化的資源や自然的資源などを対象とした数多くの文化財、史跡・名勝、天然記念物及び埋蔵文化財包蔵地などが全域に分布している。令和3年（2021）2月28日現在、国の指定文化財が7件、重要美術品が4件あり、福島県の指定文化財が23件、市の指定文化財が113件で、合計147件となっている。

種類	国		県	市	
	指定・選択	登録	指定	指定	
有形文化財	建造物		3	6	
	絵画		2	10	
	彫刻		2	10	
	工芸品		6	19	
	書跡・典籍			5	
	古文書	1		1	
	考古資料		4	12	
	歴史資料		1	8	
民俗文化財	有形の民俗文化財		1	4	
	無形の民俗文化財		2	5	
記念物	遺跡	6		20	
	名勝地	1		1	
	動物・植物・地質鉱物		2	13	
合計		8 ※1	0	23	114 ※2

■記録選択

記録作成等の措置を講ずべき無形の民俗文化財	1
-----------------------	---

■国認定

重要美術品	4
-------	---

※1 史跡と名勝の重複1件あり

※2 史跡と名勝の重複1件あり

歴史的風致にかかわる指定文化財 一覧表

令和3年2月28日現在

国の指定

No.	指定者	指定別	名称
1	国	重要文化財 (古文書)	白河結城家文書 九十通
2	国	史跡及び 名勝	南湖公園
3	国	史跡	白河関跡
4	国	史跡	白河舟田・本沼遺跡群（下総塚古墳・舟田中道遺跡・谷地久保古墳・野地久保古墳）
5	国	史跡	白河官衙遺跡群（借宿廃寺跡）
6	国	史跡	小峰城跡
7	国	史跡	白川城跡

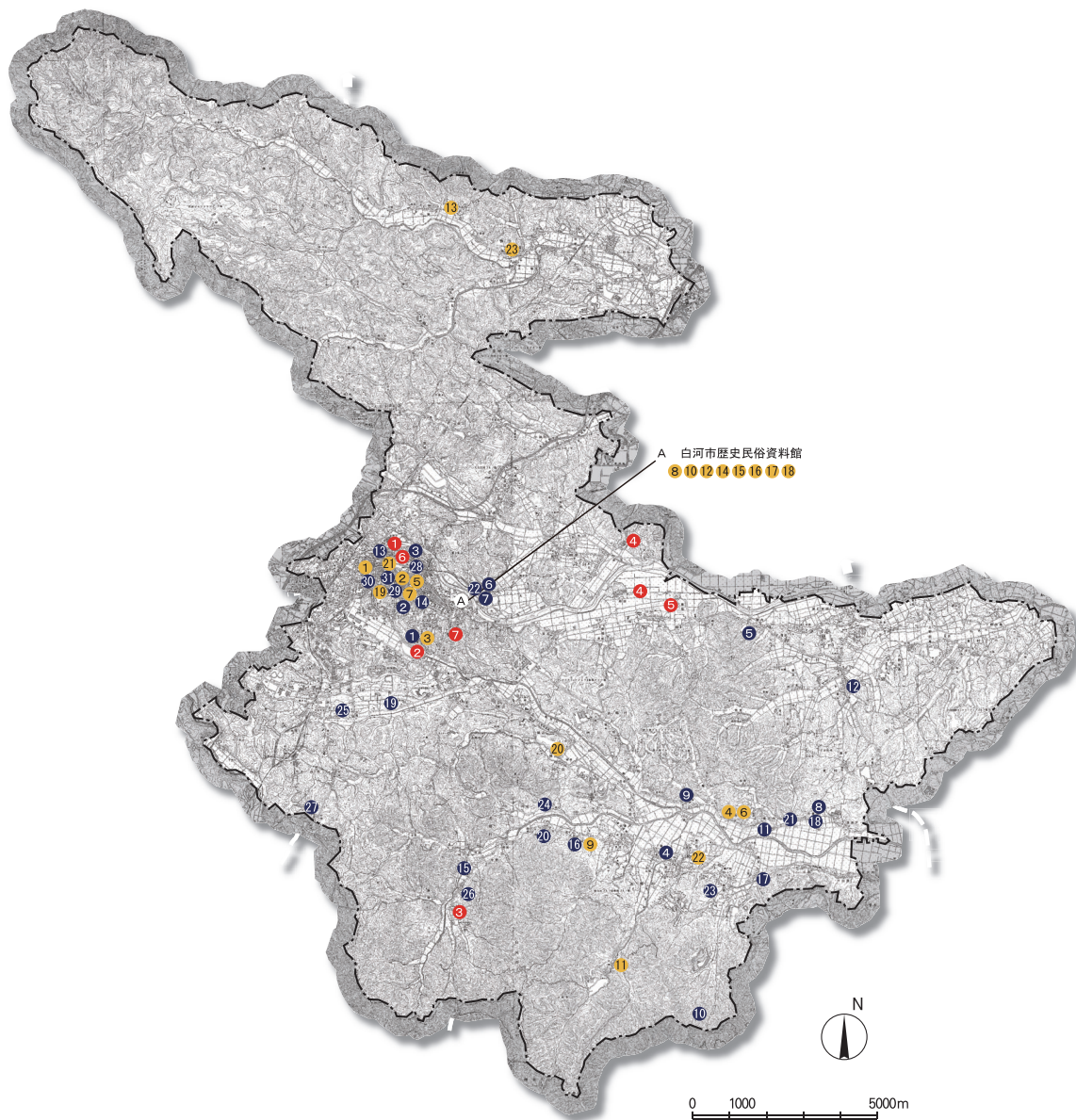
市の指定

No.	指定者	指定別	名称
1	市	重要文化財 (建造物)	共楽亭
2	市	重要文化財 (建造物)	丹羽長重廟
3	市	重要文化財 (建造物)	旧小峰城太鼓櫓
4	市	重要文化財 (建造物)	鈴木家住居
5	市	重要文化財 (建造物)	日吉神社
6	市	重要文化財 (建造物)	旧最勝寺観音堂（附）棟札、石造露盤、巡礼札及び六十六部廻国聖納札
7	市	重要無形 民俗文化財	鹿嶋神社神楽
8	市	重要無形 民俗文化財	河東田 牛頭天王祭
9	市	重要無形 民俗文化財	八幡宮下 熊野講
10	市	重要無形 民俗文化財	中ノ沢権現 梵天祭
11	市	重要無形 民俗文化財	堀之内 辻念仏
12	市	史跡及び 名勝	矢越の森
13	市	史跡	立教館跡
14	市	史跡	白河藩大名家墓所（丹羽長重墓・松平直矩墓・松平基知墓・松平清照墓）
15	市	史跡	庄司辰し桜（霊桜碑）
16	市	史跡	和泉式部庵跡と化粧の井
17	市	史跡	建鉢山祭祀遺跡
18	市	史跡	天王館跡
19	市	史跡	石阿弥陀の一里塚
20	市	史跡	原古墳群
21	市	史跡	鶴子谷古墳群
22	市	史跡	浮屠碑
23	市	史跡	磨崖三十三観音及び阿弥陀三尊来迎像
24	市	史跡	磨崖三十三観音
25	市	史跡	(伝)金売吉次兄弟の墓
26	市	史跡	(伝)一町仏供養塔 (附)広瀬典の碑
27	市	史跡	境の明神
28	市	史跡	作事稲荷
29	市	史跡	貞順院及び松平定業墓
30	市	史跡	天神山（附）天神神社
31	市	史跡	関川寺館跡

県の指定

No.	指定者	指定別	名称
1	県	重要文化財 (建造物)	小峰寺厨子
2	県	重要文化財 (建造物)	白河ハリストス正教会聖堂
3	県	重要文化財 (建造物)	松風亭蘿月庵（附）「蘿月」の書がある水盥 「垂桜」の書がある掛軸
4	県	重要文化財 (絵画)	紙本著色源翁和尚行状縁起
5	県	重要文化財 (絵画)	白河ハリストス正教会のイコン
6	県	重要文化財 (彫刻)	木造源翁和尚坐像
7	県	重要文化財 (彫刻)	木造釈迦如来坐像
8	県	重要文化財 (工芸品)	鉄製鍵
9	県	重要文化財 (工芸品)	銅製雲板
10	県	重要文化財 (工芸品)	瑞花双鳥八稜鏡
11	県	重要文化財 (工芸品)	金銅装束（附）五智如来像 地藏菩薩像 文殊菩薩像 御正体
12	県	重要文化財 (工芸品)	銅鐘
13	県	重要文化財 (工芸品)	熊野神社御正体六面
14	県	重要文化財 (考古資料)	人面付弥生式土器
15	県	重要文化財 (考古資料)	借宿廃寺跡出土品 (附)借宿廃寺跡出土品拓本等
16	県	重要文化財 (考古資料)	灰釉印花文瓶子
17	県	重要文化財 (考古資料)	天王山遺跡出土品
18	県	重要文化財 (歴史資料)	白河城御櫓絵図
19	県	重要有形 民俗文化財	絹本著色受苦図(附)御用留帳 敷教条約 子孫繁盛手引草 老農茶話
20	県	重要無形 民俗文化財	関辺のさんじもさ踊
21	県	重要無形 民俗文化財	奥州白河歌念仏踊
22	県	天然記念物	ビャッコイ自生地
23	県	天然記念物	町屋の二本カヤ

歴史的風致にかかわる指定文化財一覧図



(1) 国指定等文化財

重要文化財（古文書）1件、史跡及び名勝1件、史跡5件、重要美術品4件、記録作成等の措置を講ずべき無形の民俗文化財1件が所在している。

①史跡及び名勝 なんここうえん 南湖公園

幕府老中を務めた白河藩主松平定信が老中退任後の享和元年（1801）に士民共楽の理念のもとに公園的利用を目的として整備した苑池である。この地は、もともとの沼沢地に浚渫と築堤の土木工事を行い、桜・紅葉・松などを植栽し整備したもので、工事は困窮者の救済事業も兼ねていた。湖水は灌漑用水として周辺の新田開発を可能とし、藩内外の公園的機能、藩士の水練を行う学校的機能、水害等に備える調整池機能など複合的な機能も兼ね備えていた。



南湖公園

②史跡 しらかわのせきあと 白河関跡

白河市南端の旗宿の地に所在し、古代律令国家の東北地方への入り口に設けられた官的な機能を有する関であった。設置された年代は、承和2年（835）の『太政官符』に「旧記ヲ検スルニ剗ヲ置キテ以来、今ニ四百余歳」の記載から5世紀中頃とする説があるが、発掘調査の成果や文献資料から推測すると、8～9世紀の奈良・平安時代頃に機能していたと考えられる。



上空から見た白河関跡

③史跡 白河舟田・本沼遺跡群

下総塚古墳（前方後円墳）・舟田中道遺跡（豪族居館跡）・谷地久保古墳（横口式石槨を伴う円墳）・野地久保古墳（上円下方墳）の4遺跡で構成されている。

下総塚古墳・舟田中道遺跡は律令制度下に白河を治めた白河国造に関する遺跡、谷地久保古墳・野地久保古墳は、古代白河郡の郡司などの盟主層に関する遺跡である可能性が指摘されている。



野地久保古墳

④史跡 白河官衙遺跡群

借宿廃寺跡と泉崎村に位置する関和久官衙遺跡の2遺跡で構成されている。関和久官衙遺跡は、古代白河郡の役所と位置付けられている。借宿廃寺跡からは古瓦と埴仏（粘土で型を取って作られた仏像）が出土しており、昭和初期から法隆寺式または法起式の伽藍配置を持つ寺院と推定されていた。平成15年（2003）から平成19年（2007）の発掘調査では、並列する基壇や掘立柱建物跡などの遺構が見つかり、法隆寺式の伽藍配置であることが確認された。



借宿廃寺跡出土 埴仏

創建の時期は明らかではないものの、本寺院の瓦を供給したと位置づけられている大岡窯跡の出土遺物の年代を参考とし、7世紀末に創建されたと考えられている。

⑤史跡 小峰城跡

南北朝時代の興国・正平年間（1340～69）に、結城親朝により築城されたのが始まりとされる。豊臣秀吉による奥羽仕置以後、会津領の支城となるが、白河藩主丹羽長重が、寛永6年（1629）より城郭の改修に着手し、約4年の歳月をかけ石垣を多用した梯郭式平山城を完成させた。丹羽氏のほか、榊原・本多・松平（奥平）・松平（結城）・松平（久松）・阿部といった徳川譜代・親藩の大名を含む7家21代の居城となったが、慶応4年（1868）の戊辰戦争白河口の戦いにより一部を焼失し落城した。



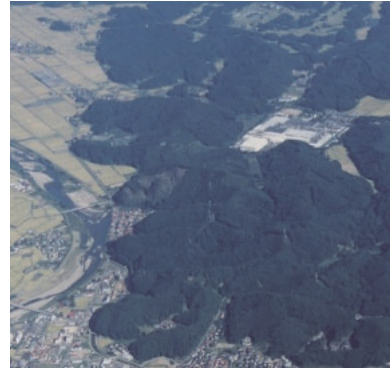
三重櫓と前御門

⑥史跡 白川城跡

南北朝時代から戦国時代の山城跡で、小峰城に白河結城家の本城が移る以前、本拠としたと考えられている。

阿武隈川右岸に広がる標高約400mの丘陵地を利用して築かれており、現在も御本城山と呼ばれる主郭をはじめ、二ノ曲輪、鐘撞堂とされる平場や土塁、空堀などの遺構が残されている。

平成22年（2010）度から26年（2014）度にかけての発掘調査では、御本城山を中心に、南北朝時代の遺構・遺物が存在することが明らかになった。また、権力を示すための財産と考えられる輸入陶磁器などが出土し、白河結城家の本拠であったことが裏付けられた。



上空から見た白川城跡

（2）県指定文化財

福島県指定文化財は23件所在している。その内訳は、重要文化財19件、天然記念物2件、無形民俗文化財2件となっている。

①重要文化財（建造物） 白河ハリストス正教会聖堂

白河ハリストス正教会は、ギリシャ正教の教会で、明治11年（1878）に発足し、明治15年（1882）に最初の会堂が建立された。この会堂は、現在敷地の一角に残っている。現在の聖堂は、大正3年（1914）に建設が着工され、翌年に竣工した歴史的建造物である。木造平屋建て、一部二階建（鐘塔）で、間口8.17m、奥行14.44mを測り、総平面積101㎡である。設計は当時副輔祭であった河村伊蔵、大工は地元白河の棟梁中村新太郎で、費用は白河の信徒の積立や拠出によって建設された。



白河ハリストス正教会聖堂

②重要文化財（建造物） 松風亭蘿月庵

寛政年間（1789～1801）松平定信の家臣三輪権右衛門（待月）が茶人であった父長尾仙鼠のために建立したものである。もとは城下南西の九番町松並にあったものを、松平家が桑名移封の際に、中町の常盤家が譲り受け、邸内に移した後、一時は西白



松風亭蘿月庵

河郡役所の所有に帰したが、大正12年（1923）郡制廃止により南湖神社に寄贈され、大正13年（1924）5月に現在地に移築された。

③重要文化財（建造物） しょうほうじ ずし 小峰寺厨子

道場町にある小峰寺（時宗）に伝来した仏像を納める厨子である。

小ぶりの禅宗様建築の宮殿で寄棟造、板葺で組框の上に建ち、主要部は黒・朱漆、塗金で着色されている。屋根は後に補われたもので、内部に地蔵菩薩が安置される。

左側の小屋組材の墨書銘から、永禄2年（1559）に大工しんこうろう新五郎によって制作されたことが分かる。小型であるが室町時代後期の特色を備えた宮殿として注目すべきものである。小峰寺は弘安3年（1280）いっぺんしょうにん一遍上人の開基と伝えられ、白河結城家の菩提寺でもある。



小峰寺厨子

④重要有形民俗文化財 けんほんちやくしよくじゅく ず 絹本著色受苦図

（附）御用留帳 敷教条約 子孫繁盛手引草 老農茶話

むかいしんくら向新蔵のじょうせんじ常宣寺（浄土宗）に伝来した絵画である。

江戸時代、食料などの経済上の問題により、主に東北地方で行われた間引きの風習に対し、その罪深さを訴え、間引き防止に使われた仏教説話絵図である。

裏書によると、この図は江戸深川にある松平家の菩提寺、れいがんじ靈巖寺の僧が間引きの風習に心を痛め、白河藩主松平定信まつだいらさだのぶに贈ったもので、定信は常宣寺の僧、じょうけい定間じょうけいに命じて文化3年（1806）から文化9年（1812）の間にこの受苦図で領民の教化を図ったという。



絹本著色受苦図

⑤県指定無形民俗文化財 関辺のさんじもさ踊

(記録作成等の措置を講ずべき無形の民俗文化財)

関辺のさんじもさ踊は、関辺地区に伝わるもので、天道(太陽)に正常な運行と害虫の防除を念じて、五穀の豊作を祈る神事である。はやしことばから、さんじもさ踊りと呼ばれ、「むけの朔日」(旧暦6月1日)の行事だったが、現在はその前後の日曜日(7月上旬)に関辺の鎮守八幡神社で氏子の青年たちによって行われている。



関辺のさんじもさ踊

⑥重要無形民俗文化財 奥州白河歌念仏踊

「歌念仏踊」は、白河付近の集落に伝承されてきたが、現在市内では根田と大和田の2地区が伝承している。村内安全と五穀豊穰を祈ることに始まったといわれるが、長い間に舞踊化し、交情和親の娯楽ともなって各村に定着した。なお、根田地区においては「道成寺物語」の僧安珍が、市内萱根の生まれと伝えられ、これにちなんだ歌詞や踊りがあるので「安珍歌念仏踊」として有名である。旧暦2月27日(現在は月遅れの3月27日)の安珍忌には歌と踊りで供養する。



奥州白河歌念仏踊

(3) 市指定文化財

①重要文化財(建造物) 共楽亭

松平定信が南湖の開鑿後の享和年間(1801～04)に、最も眺めのよい鏡山の中腹に建てた茶亭である。建物は、桁行4間(7.3m)、梁間2間(3.66m)の寄棟造りの木造木羽葺平屋建で、北側を除く3方に、下屋で幅3尺の切目縁を巡らせている。また、建物の北東隅は妻入り板扉付きの玄関としている。室内は8畳2間で、2間の間には欄間の位置に幹竹を通して境としたのみで鴨居がなく、16畳1間にも見える。これは、茶室では身分の上下なく平等に付き合うという考えによるものと伝えられている。



共楽亭

②重要文化財（建造物）^{に わながしげびょう} 丹羽長重廟

^{しょうなん こ}小南湖の奥の丘陵中腹に所在する。霊廟は、3方を石垣で土留めして長方形の墓域を形成し、その中央奥を墓所としている。霊廟の前面には廟所と接続する形で、拝殿が設けられている。現在の霊廟拝殿は、天保7年（1836）に建てられたもので、桁行4間（6.6m）、梁間2間（3.8m）の入母屋造りで、前面に1間の向拝が付してある。屋根は檜皮葺であった（現在は銅版葺）。丹羽長重は、小峰城の改築、町割りの改良整備など現在の白河の町並みの基礎を築いた白河藩の初代藩主で、寛永14年（1637）閏3月4日、江戸桜田上屋敷にて67歳で没し、現在地に埋葬された。



丹羽長重廟

③重要文化財（建造物）^{たい こやぐら} 旧小峰城太鼓櫓

^{たい こもん}小峰城の二之丸入口付近の太鼓門西側に建てられていたとされるもので、明治7年（1874）の民間払い下げに際し白河の商家が譲り受けたものである。当初三之丸の紅葉土手に移築されたが、その後昭和5年（1930）に現在地に移築された。

2度の移築により、建物そのものは改造され原型は大きく損なわれているが、大正年間の写真や旧柱の痕跡等から、建物の原型は重層で四方に転び（柱を内側に傾ける状態を指す）を持つ1間四方（第1層3.33m4方、第2層3.23m）の寄棟造りで、第1層には^{ひさし}廂が付されていたと考察されている。多くの城内の建造物が焼失または破却などにより失われたことを考えれば、当時の面影を今に伝えるものとして意義がある。



旧小峰城太鼓櫓

④重要文化財（建造物）旧最勝寺観音堂（附）棟札、石造露盤、巡礼札及び六十六部廻国聖納札

正徳元年（1711）に下野国大田原の大工が建立した。本尊は銅造十一面観音立像（市指定重要文化財、小峰城歴史館（旧白河集古苑）保管）で、古くから仙道33箇所観音めぐりの札所として知られた。

現像する建造物で建立の年代が判明する中では市内最古級の建築であり、現存する棟札や堂内の巡礼札などを含め、白河の信仰を物語る貴重な歴史遺産といえる。



旧最勝寺観音堂

⑤重要無形民俗文化財 鹿嶋神社神楽

東北地方に広く分布する山伏神楽や番楽と呼ばれる神楽とは異なる系統の神楽で、祓の行事が進化して、中世から江戸時代にかけて発達した「里神楽」と呼ばれる形式の神楽である。巫女舞ではなく、湯立を伴わず、獅子舞のないことから、出雲佐太神社の御座替神事を母体とする出雲流神楽に分類されると考えられている。これらの神楽は、岩戸神楽・神代神楽・太々神楽などと呼ばれ、前段に面を被らずに舞う採物舞、後段で神話や縁起を脚色した舞を演じることが特徴とされている。



鹿嶋神社神楽

平成8年（1996）の調査では18座（小太刀舞・八岐大蛇舞・事代主舞・大国主舞・洗舞・種蒔舞・天地開闢・産女舞・高千穂舞い・倭舞・八幡舞・四方切舞・清浄舞・君彦拝舞・神輪舞・磐戸舞・御麻舞・五神神楽舞）が記録されている。演者は古くから近郷の神職や氏子である。毎年1月3日の元始祭を始めとして、11月23日の新穀感謝祭まで4回奉納されている。

⑥重要無形民俗文化財 河東田牛頭天王祭

表郷河東田地区に伝わる祭礼である。牛頭天王は京都・八坂神社に端を発し、除疫神として祀られ、素戔鳴尊と習合している。天王信仰は、平安時代に始まった疫病や災害を怨霊と考え、それをなだめるために行う御霊会が起源だと言われている。

旧暦6月の祭事であり一種の夏越萩であり、胡瓜天王の謂から農神としても崇められた

祭神である。祭礼は現在も継承され、毎年6月14日・15日に近い週末に実施されている。現在は、地区にある4基の太鼓を打ち鳴らし祭礼を盛り上げている。胡瓜を祭壇に供え五穀豊穰を祈る風習のあるところから、別に「胡瓜天王様」ともいわれている。

天王祭に際して、胡瓜を供えることは市内で広く行われており、一般には八坂神社やさかじんじやの紋が胡瓜の切り口に似ているためだと言われる。ただし、河東田においては、胡瓜を供える理由や禁忌については伝承されていない。



河東田牛頭天王祭

⑦史跡 立教館跡りつきょうかんあと

会津町あいづまちに位置する藩校跡である。寛政3年(1791)に、白河藩主松平定信まつだいらさだのぶが従来の学問所を発展させて創設した藩校で、11歳に達した藩士の子弟が入学した。

享和元年(1801)には拡張され、敷地が約40間(約72m)四方となり、中央に学館(講堂)、その東側に句読・習書・数学の各局舎や文庫を置いた。館の外側には、柔術・剣術・炮術・弓術などの道場、西側には炮術・弓術の的場の土塁を設けたほか、館北側には学頭・教授らの宿舎や学生の寮もあった。

文政6年(1823)、松平家の転封にともなって入封した阿部家は名称を「修道館」と改め、のちには西側に練兵場を増設している。

現在は「立教館碑」北側に的場の土塁の一部が残っている。



立教館跡

⑧史跡 白河藩大名家墓所

円明寺えんみょうじの地に存在する通称「小南湖」しょうなんこと呼ばれる一帯は、江戸時代に白河藩歴代藩主の菩提寺などが置かれた場所である。「白河風土記」によれば、初代白河藩主丹羽長重にわながしげがこの地に菩提寺の大隣寺だいにんじを建てたといひ、丹羽家移封後にも諸資料によれば榊原家の隋寶寺さかきばらけ ずいほう、本多家の久松寺ほんだけ きゅうしょうじ、松平(奥平)家の天



松平直矩墓

祥寺、松平（結城）家の考蹟寺、松平（久松）家の円明寺、阿部家の正法寺が置かれた。
 丹羽長重の廟所および墓・松平清照墓・松平直矩墓・松平基知墓がある。

⑨史跡 浮屠碑

鹿嶋神社境内西側の広場にある石碑である。文化元年（1804）に建立されたもので、文は当時の藩校立教館教授広瀬典、書は賀考啓によるものである。浮屠とは、仏陀・仏・寺の塔などの意味である。

材質は白河石で、碑面の風化が激しく碑文は読み難い。広瀬典の著作集「桑名前修遺書」によれば、中世に白河周辺を領した結城親朝が父宗広の冥福を祈るため鹿嶋に建てた仏閣・浮屠が、約300年を経た寛文年間（1661～1672）には荒れはて、享保年間（1716～1735）に鶴沼平助が奔走して旧状に復したという経緯などが記されている。

浮屠は、ここでは親朝が建立した三重塔を意味しており、江戸時代には鹿嶋神社の中心的な建造物の1つであったが、明治32年（1899）10月の大風で倒壊した。



浮屠碑 遠景

⑩天然記念物 乙姫桜

金屋町にある妙閑寺（日蓮宗）の境内に生えるベニシダレザクラである、樹齢約400年と推定される。花は濃いピンク色で花卉が美しく、白河地方に比類ない鮮やかな色の桜であるため「乙姫桜」と呼ばれる。



乙姫桜

(4) 主な未指定文化財

国・県・市の指定文化財以外にも、さまざまな文化財が所在している。

①十日市のちょうちん祭り

大信十日市の愛宕様の祭りで、旧暦6月24日であったが、現在は月遅れの新暦7月24日前後の休日に行われている。夕方から提灯を掲げて、地域内を練り歩くことから「ちょうちん祭り」と呼ばれている。提灯を持つのは主に子供で、その行列の間には若者が入って「ヤイヨー」と叫びながら威勢よく練り歩く。途中、隈戸川で若い衆が川で潔斎をする。



十日市のちょうちん祭り

②板倉の阿弥陀様（阿弥陀様）

東板倉で行われる天道念仏で、関辺のさんじもさ踊りと同じく、天道（太陽）に正常な運行と害虫の防除を念じて、五穀の豊作を祈る神事である。

板倉においては、天道念仏の太鼓の際に、集会所内にある阿弥陀三尊を祀った板碑を地域の人々が礼拝するため、「阿弥陀様」とも呼ばれている。



板倉の阿弥陀様

③大倉矢見の子供神輿

白坂大倉矢見地区の八雲神社の祭礼として行われている神輿の巡行行事で、子どもたちが担ぎ手となって、地域のなかを練り歩く。

各戸の軒先では「あくま、あくま、あくまばらい」の掛け声にあわせて、神輿が担ぎ上げられるとともに、八雲神社の悪魔祓いのお札が配られる。



大倉矢見の子供神輿

(5) 特産品、工芸品、菓子・料理等

【白河だるま】

白河だるまは、白河藩主松平定信^{まつだいらさだのぶ}のお抱え絵師である谷文晁^{たにぶんちょう}の絵を手本に作られたと伝わっている。眉は鶴、口ひげは亀、耳やひげは「松竹梅」で描かれている。

現在は2家が製造し、各19種類の大きさがあり、最初は小さなだるまからスタートし、年々大きなだるまを買う、末広がり縁起物として現在も人々に親しまれている。

毎年2月11日に開かれる白河だるま市は、旧奥州街道沿いの約1.5kmの会場内に約700軒もの露店が立ち並ぶ華やかな市で、白河の冬の風物詩となっている。



渡邊だるま製



佐川だるま製

【白河石】

白河石は、主に白河・大信^{たいしん}地域で産出される石英安山岩質溶結凝灰岩であり、落ち着いた色調と加工のしやすさから、墓石、住宅外構、石灯籠などの材料や土木建築用材として使われてきた。古墳時代の石室や、小峰城の石垣にも使用されていたほか、近年では、白河市立図書館、中山義秀記念文学館^{なかやまぎしゅう}、白河南中学校など、市民の身近な施設にも使用されている。



白河石が使われている白河市立図書館

白色系と黒色系の2種類があり、切り出された石は全国に出荷されている。

【白河ラーメン】

白河ラーメンは、豚骨や鶏ガラを主体とした醤油ベースの澄んだスープと、手打ちの縮れ麺が特徴の御当地ラーメンで、その味を求めて県内外から多くの観光客が訪れる。

中華そばを食べるのが流行となった昭和期以降、修業した人たちが独立してラーメン店を出店し、それらの店で修業した人たちが独立して店を出すという連鎖を繰り返すことで、市内各地へと広がっていき、多くの店が白河ラーメンの看板を掲げて営業している。



【白河そば】

白河は、しんしゅう いずも もりおか信州・出雲・盛岡とともにそば処のひとつであり、白河そばの打ち方・つなぎ・つゆには各店の技術と伝統が込められている。その起源は、白河藩主松平定信が冷害に強いそばの栽培を奨励したことだと言われている。

白河そばの代表的なメニューは「割子そば」で、小さめの皿に小分けされたもりそばをイクラやなめこ、山菜などの具材で少しずつ味わうことができるのが特色である。



【地酒】

白河は西に那須山系、南に八溝山地やみぞが広がり、その間を雄大な阿武隈川あぶくまがわが流れ、良好な自然に囲まれており、酒造に適した環境であることから、白河藩主松平定信が伊丹（兵庫県）から杜氏を呼び寄せ、酒造に力を注いだことで地酒文化が発展を遂げたと言われている。

現在、歴史を紡ぎながら酒造りを行う蔵元は市内に3つあり、蔵人たちが伝統的な製法により丹精を込めて仕込んだ白河の地酒は、市民はもちろんのこと、全国の愛好家から支持されている。



【和菓子】

茶人としても知られた松平定信^{まつだいらさだのぶ}の影響から、本市では、茶道とともに和菓子の文化も発展してきたとも言われている。四季の情景を映した美しい和菓子から、団子、最中、餅菓子など庶民が好んだ素朴な菓子まで、かつて城下町だった白河の長い歴史が根付いている。



南湖だんご

【醸造品・大豆食品】

味噌や醤油、漬物などの品々は地元の人々の食卓に欠かせない暮らしの必需品であった。市内には、歴史ある醸造元が点在しており、各店が独自の伝統の技と味を守り続けている。清らかな水と職人の技によって作られる納豆や豆腐などの大豆食品も自慢である。



醤油・味噌

納豆