



02 特集

10月1日は国勢調査

08 お知らせ

【新型コロナウイルス感染症に関するお知らせ】

ひとり親世帯臨時特別給付金
活力ある商店街支援事業補助金 ほか

わたしの推し本コンテスト
「空き家のあれこれ」を発行しました ほか

今月号の表紙

南湖公園の翠楽苑には、友好都市である埼玉県行田市から贈られた行田蓮(古代蓮)があります。今年も美しい花を咲かせ、訪れた人たちを和ませてくれました。



集まったデータは何に使われているの？

■国勢調査から分かる主なこと

- ①男女・年齢別の人口構成
- ②産業・職業などの経済活動の状況
- ③核家族世帯や高齢者夫婦世帯などの世帯構成
- ④世帯の居住状況

■国勢調査で得られたデータの活用例

◇衆議院の選挙区（小選挙区）の改定や議員定数（比例代表区）の改定

人口によって、その地域をいくつの選挙区に分けるかや、議員の定数を何人にするかなどを決める際に使われます。

◇防災対策

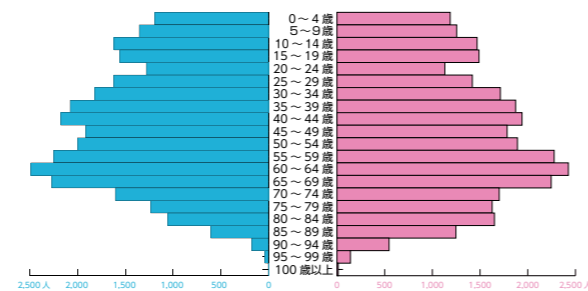
どこにどれだけの避難所をつくるかなどを決めます。

◇企業における店舗などの配置計画

どこにどんな店舗などをいくつ配置するかを決める際に使われます。



2015年国勢調査 白河市の人口ピラミッド



5年前、本市の人口ピラミッドは「つぼ型」を示しています。この形から14歳以下の割合が低く、65歳以上の割合が高い「少子高齢化」が進んでいることがわかります。

「少子高齢化」は、働く人が少なくなり、働いている人の負担が大きくなるなど深刻な問題につながります。

5年が経過し、本市の人口がどのように変化したか今回の国勢調査の結果が注目されます。

個人情報ちゃんと保護されてるの？

■守秘義務と罰則

国勢調査に携わる者には「統計法」により調査で知った情報を漏らしてはいけないという守秘義務があり、違反した場合は、罰則が設けられています。

■調査票の行方

皆さんに記入していただいた調査票は、厳重に保管され、集計が終わったあとは、処分されます。

どうしても答えなくちゃいけないの？

■報告義務と罰則

「統計法」という法律では、調査票を記入して提出することの義務（報告義務）や、虚偽の報告に対する罰則が規定されています。

もし、皆さんから調査票が提出されない、または正確な回答がもらえなかった場合、誤った統計になってしまいます。

その結果、将来の計画に誤りが生じ、効率性や公平性が失われてしまうおそれがあります。

新型コロナウイルスへの対策は？

新型コロナウイルス感染症拡大防止のため、調査員は調査の趣旨などの説明はインターホン越しに行い、調査書類は郵便受け・ドアポストなどに入れて配布します。不在の場合は、直接、郵便受け・ドアポストなどに入れておきます。

対面での説明が必要となる場合は、一定の距離を保ちつつ簡潔に行います。

◆問い合わせ先

本庁舎企画政策課 内2327・2329

◆国勢調査2020ホームページ

<https://www.kokusei2020.go.jp/>



10月1日は国勢調査

日本国内に住むすべての人と世帯を対象とする5年に一度の大切な調査です。結果は社会や経済の基盤データとして、さまざまな施策に利用されています。

国勢調査って何だろう？

■調査の期日

令和2年10月1日現在で実施します。

■調査の対象

住民票などの届出に関係なく、令和2年10月1日現在、日本国内に普段住んでいるすべての人と世帯を対象とします。外国人も含まれます。

Q アパートを借りて住んでいる学生で、10月1日に帰省している人はどこで調査するのですか？

- A** ◆帰省する期間が3か月未満の場合
⇒住んでいるアパート
- ◆帰省する期間が3か月以上の場合
⇒帰省先
- ※帰省先から戻った際（アパートに帰宅した際）に調査票が配布されていた場合は、お住まいの市区町村にご連絡ください。
- ※学校の学生寮・寄宿舎に住んでいる学生は、帰省する期間にかかわらず学生寮・寄宿舎で調査します。

■調査方法

各地区の担当調査員が各世帯を訪問し、調査票を配布します。

■回答方法

- ◇郵送で回答
調査票に必要事項を記入し、郵送で回答します。
- ◇インターネット・スマホで回答
便利な方法です。詳しくはP4をご覧ください。

■調査の流れ

【9月中旬～】
調査員が皆さんのお宅を訪問し、調査書類を配り、世帯の代表者の氏名と男女別の世帯人数を聞き取ります。

【9月14日(月)～10月7日(水)】
ご自宅に調査票が届いたら、この期間、インターネットやスマホで回答できます。

【10月1日(水)～7日(火)】
紙の調査票で回答する場合は、この期間に記入し、郵便で送ってください。

【10月8日(水)～20日(火)】
10月7日(火)までに回答の確認ができない場合は、調査員が再度回答のお願いに訪問します。

どんなことを調査するの？

■調査事項

◇世帯員について

- ①「氏名」／②「男女の別」
- ③「世帯主との続柄」／④「出生の年月」
- ⑤「配偶者の有無」／⑥「国籍」
- ⑦「現在の場所に住んでいる期間」
- ⑧「5年前はどこに住んでいましたか」
- ⑨「教育」／⑩「1週間の仕事」

- ⑪「従業地又は通学地」
- ⑫「従業地までの交通手段」
- ⑬「勤めか自営かの別」
- ⑭「勤め先・業主などの名称および事業の内容、本人の仕事の内容」

◇世帯について

- ①「世帯員の数」②「世帯の種類」
- ③「住居の種類」④「住宅の建て方」

《本市が県内1位になりました》

『都市データパック』（東洋経済新報社）の「住みよさランキング2020」で、本市が県内で1位、全国でも61位になりました。これは全国の自治体を客観的に評価し、順位付けしたものです。こうしたところでも国の統計調査が使われています。



《50年前の国勢調査》



話題レポート

地域包括支援センター大信サブセンター

7月9日、最適な高齢者支援を行うため、高齢者に身近な総合相談窓口として、同センターの開所式が行われました。

地域包括支援センターは、保健師・社会福祉士・ケアマネージャーが専門知識をいかし、高齢者の生活上の悩みや相談に応じます。サブセンターの設置により、これまで以上にきめ細やかなサポートが受けられる環境が整いました。



(仮称)白河市民オーケストラ(プレ組織)

6月27日、同オーケストラ(プレ組織)の発足式が、白一小体育館で行われました。市の文化芸術を振興するため、令和3年5月の設立を目指しています。

小学生から高校生までと一般の参加者、計84人から編成されるオーケストラで、今年度は、11月に予定している「しらかわ音楽の祭典第1部」で演奏することを目標に、練習などの活動を行います。



東北映像フェスティバル2020
映像コンテストで優秀賞に選ばれました

ふくしま県南観光推進協議会が制作した、県南9市町村を舞台としたプロモーション動画が、(一社)東北映像製作社協会が主催する同コンテストにおいて、PRキャンペーン部門の優秀賞に選ばれました。

コミカルなドラマ仕立てで、しらかわエリアの観光スポットを紹介していく構成や演出などが評価されました。



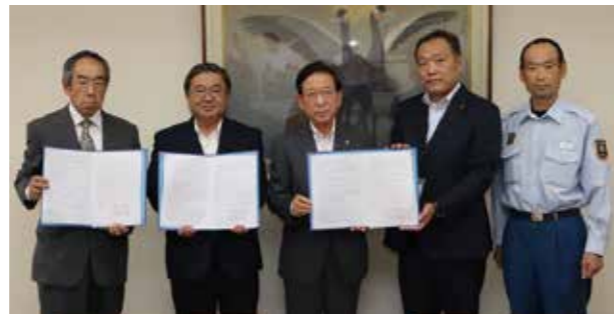
プロモーション動画は、市公式YouTubeチャンネルからも配信しています



災害時における無人航空機による
情報収集活動に関する協定

6月30日、白河地方広域市町村圏整備組合は、(株)佐久間組(白河市)、(株)藤建技術設計センター(棚倉町)、(株)TMR(矢吹町)の3社と、それぞれ同協定を締結しました。

災害発生時、同協定に基づく消防からの要請を受けて、業者がドローンによる情報収集を行います。提供された情報により、災害の状況をいち早く把握し、消火や救助などの対応を迅速に行うことが期待されます。



▲(左から) (株)藤建技術設計センター 近藤松一社長、(株)佐久間組 佐久間哲男社長、(株)TMR 高橋秀夫社長

国勢調査の回答はかんたん便利なインターネットで

どうやってインターネットで回答するの？

1 アクセスする
ご自宅に調査書類が届いたら、回答サイトにアクセスします。
回答サイトへアクセス!! / 国勢調査オンライン <https://www.e-kokusei.go.jp/>

2 ログインする
調査書類のなかの『インターネット回答利用ガイド』に記載されている「ログインID」と「アクセスキー」でログインします。
ログインID (Login ID) (8桁)
アクセスキー (Access Key) (4桁)

3 回答する
画面の案内にそって、国勢調査に回答します。最後にパスワードを設定し、送信します。

※最後に設定するパスワードは入力したデータを修正する際に使いますので、メモしておくなど忘れないようにしてください。

インターネット回答、試してみました

インターネット回答を試していただき、感想を聞きました。

■【20代 女性】スマホから回答しました。15分程度で終わりました。紙の調査票で回答するときのポストに投函する手間が省けて便利です。

■【70代 男性】初めてインターネットで挑戦してみました。子どもや孫に聞きながら、25分ほどできました。送信できたときは気持ちが晴れ晴れとしました。

■【30代 男性】20分程度で回答できました。紙の調査票に記入するより簡単でした。

ばたこのころ

作 本町かすこ
桃



うんめ〜うんめ〜言い〜言い〜食べっぺ

話題レポート

「幼児防災教育」DVDの贈呈



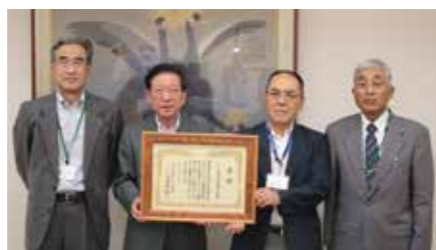
白河地方広域市町村圏整備組合のホームページで、動画を配信しています。



7月7日、白河地方広域市町村圏消防本部は、地震や火災の発生時に、子ども達が自分の身を守るよう、作成した防災教育のDVDを、わかば保育園に贈呈しました。今後、各幼稚園や保育園などに配布され、避難訓練などで活用されます。

受賞おめでとうございます

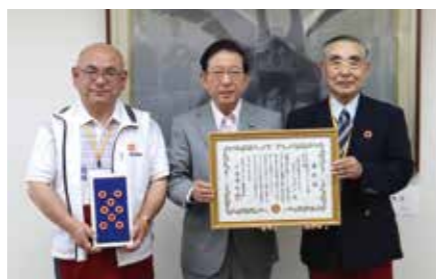
「第32回森林レクリエーション地域美しの森づくり活動コンクール」(一社)全国森林レクリエーション協会会長賞



▲(左から)石川静男副理事長、人見昭男理事長、白岩榮吉理事

6月30日、NPO法人南湖森林公園案内人の会の代表者が、受賞報告に訪れました。南湖森林公園の景観や安全の確保・利便性の向上に向けた整備事業や、環境学習の取り組みなど、森林レクリエーションを通じて地域の発展に寄与したことが評価されたものです。

「わがまちの認知症サポーターの活動」優秀賞



▲(左から)岡部光男さん、辺見敏夫さん

7月1日、認知症高齢者等ボランティア「あんしんメイト」の代表者が、受賞報告に訪れました。「あったかカフェ」の運営や、居宅・施設への訪問など、認知症の方やその家族を支援するためのきめ細かな活動が評価されたものです。

100歳おめでとうございます

佐藤 ハル子さん (舟田)
大正9年7月6日生まれ
根本 トラさん (表郷小松)
大正9年7月7日生まれ

アフタヌーンコンサート 弦楽四重奏 演奏会
6月20日/コミネス



「少年の主張」表彰式および
青少年健全育成成功労者表彰式
7月6日/市立図書館りづらん



第70回 “社会を明るくする運動”
内閣総理大臣メッセージ伝達式
7月1日/市役所本庁舎



夏期街頭献血キャンペーン
7月9日/白河駅前イベント広場



話題レポート

「労働力不足の解消に向けたスマート農業」
の実証が行われました

農業に関する国の研究機関「農研機構」の「令和2年度労働力不足の解消に向けたスマート農業実証プロジェクト」の委託先として、農業関連の生産者・企業・学校・県・市から構成される「白河スマート農業実証コンソーシアム(代表機関 株式会社吉野家ファーム福島)」が選ばれました。その最初のプログラムとして、6月29日、表郷金山の農場でキャベツ収穫機の実証が行われました。今後、労働力不足の解消に向けて、各種の先端技術の導入を進めます。



▲作業を効率よく進める収穫機

イベント
Event

中山義秀生誕120周年記念
**中山義秀文学賞作家
上田秀人講演会**

中山義秀顕彰会（中山義秀記念文学館内） ☎403614

- 日 時 9月5日(土)午後1時30分から
- 会 場 コミネス小ホール
- 講 師 時代小説家 上田 秀人氏
▷『孤闘 立花宗茂』第16回中山義秀文学賞受賞
『百万石の留守居役シリーズ』、『水城隼四郎シリーズ』など現在文庫シリーズを7作展開中
- 演 題 「新説 本能寺の変」
- 入 場 料 無料（定員150人）
- 申込方法
事前申し込みが必要です。中山義秀記念文学館窓口または電話・FAX（☎3702）でお申し込みください。
※氏名・住所・電話番号をお知らせください。



募集
Recruit

わたしの推し本
コンテスト

健康増進課 ☎272114

勇気もらった、元気になった小説・マンガなど、皆さんの推し本（おすすめの本）を投票しませんか。

●投票方法
本のジャンルは問いません。1人につき何回でも投票できます（1回につき1冊まで）。

●投票期限 12月31日(木)

●投票場所 市立図書館りづらん・表郷図書館・大信図書館・東図書館
※市ホームページでも投票できます。



★市長の推し本紹介★
『ロビンソン・クルーソー』
▷作者 ダニエル・デフォー
無人島に漂着し、孤独に耐えながらも生活するクルーソーの心躍るサバイバル冒険物語です。



お知らせ
News

あると便利！
マイナンバーカード

本庁舎市民課 内2191

さまざまな場面での利活用が見込まれるマイナンバーカードを作成しませんか。初回作成費は無料です。

《こんなに便利！》

- ◇公的な身分証明書として利用できます（口座開設・会員登録・郵便局での郵便物受け取りなど）。
- ◇年金や税などの手続きでマイナンバーカードを求められた際に、カード1枚の提示で手続きできます。※カードがない場合、マイナンバー以外に本人を確認できる証明書などが必要です。
- ◇住民票・戸籍・印鑑登録などの証明書を、コンビニなどに設置してある端末から取得できます。
- ◇確定申告など、インターネットからの申請や届け出の際に、電子証明書として利用できます。

《持ち歩いて大丈夫！》

- ◇重要な個人情報は入っていません。マイナンバーカードのICチップには、税や年金などの個人情報は入っていません。

◇「なりすまし」はできません。顔写真付きなので、他人がなりすまして使用することはできません。
※紛失・盗難にあった場合は「マイナンバー総合フリーダイヤル（☎0120-95-0178）」でカード利用を停止できます。

《簡単な手続きで取得できます！》

- ①通知カードに付いていた交付申請書に顔写真を貼って郵送してください。または、本庁舎1階にある証明写真機やスマホで、交付申請書のQRコードを読み取り、申請することができます。※住所や氏名が変わっている場合は、市民課窓口にて交付申請書を取得してください。
- ②約1か月後、市役所から通知が届きます。
- ③市民課窓口にてカードをお受け取りください。

◆最大5,000円分のマイナポイントが付与されます！
カード取得後、マイナポイントの申し込みをしましょう。予約完了後、キャッシュレス決済サービスで2万円のチャージもしくは買い物をする、選択したキャッシュレス決済として最大5,000円分のマイナポイントが付与されます。詳しくは、ホームページをご覧ください。
本庁舎企画政策課 内2329



ひとり親世帯臨時特別給付金

市では、次に該当するひとり親世帯に臨時特別給付金を支給します。

- 対象者
 - ①児童扶養手当受給世帯などへの基本給付
A令和2年6月分の児童扶養手当が支給される方
B公的年金などを受給しており、令和2年6月分の児童扶養手当の支給が全額停止される方
C新型コロナウイルス感染症の影響を受けて家計が急変するなど、収入が児童扶養手当を受給している方と同じ水準になっている方
 - ②収入が減少した児童扶養手当受給世帯などへの追加給付
A・Bに該当する方のうち、新型コロナウイルス感染症の影響を受けて家計が急変し、収入が減少した方
- 給付日 Aに該当する方の基本給付 8月13日(木)
※それ以外の方への給付は申請後、内容を確認したうえで順次支給します。
- 給付額 ▷①基本給付 1世帯5万円
第2子以降1人につき3万円
▷②追加給付 1世帯5万円
- 申請方法
Aに該当する方の基本給付は、申請不要です。追加給付は申請が必要です。
※それ以外の方は、基本・追加給付ともに申請が必要です。詳しくは、お問い合わせください。
※給付金の受け取りを辞退する方は、8月7日(金)までにご連絡ください。
- 申し込み・問い合わせ先
本庁舎こども支援課 内2734

母性健康管理措置



《働く妊婦の方へ》
職場の作業内容などによって、新型コロナウイルス感染症への不安やストレスを抱え、母体または胎児の健康保持に影響がある場合、主治医や助産師に「母性健康管理指導事項連絡カード」を記入してもらいましょう。申し出を受けた事業主は、この指導に基づいて必要な措置を講じなければなりません。

- 対象期間 令和3年1月31日(日)まで
- ※同カードは、厚生労働省ホームページなどからダウンロードできます。また、母子健康手帳にも様式が掲載されています。



イベントの中止

新型コロナウイルス感染症の拡大を防止するため、次のイベントは中止となります。詳しくは、各窓口にお問い合わせください。

- ▷白河市・早稲田大学文化交流事業
本庁舎文化振興課 内2387
- ▷白河ユネスコ協会 白河英会話教室
本庁舎生涯学習スポーツ課 内2383
- ▷敬老会式典／9月25日(金)
本庁舎高齢福祉課 内2723
- ▷ふるさと白河表郷まつり／11月1日(日)
表郷庁舎事業課 ☎4785
- ▷サンライズひがしフェスティバル／11月3日(祝)
東庁舎事業課 ☎342115

活力ある商店街支援事業補助金

県では、新型コロナウイルスによる影響を受けた商店街振興組合などが、空き店舗を活用した取り組みを行う場合、賃貸料の一部を補助します。

- 対象団体 商店街振興組合・事業協同組合・商工会・商工会議所・まちづくり会社・NPO（地元商店街などと連携することが確実な場合）など
- 対象取組 商店街などの維持と活性化のため入居者を選定し、空き店舗を活用する戦略的な取り組みに係る賃借料の一部を補助します。
- 補助率 10/12（上限1か月25万円、3か月75万円）※対象期間は最大3か月

福島県県南地方振興局
地域づくり・商工労政課 ☎1546



《事業主の方へ》

母性健康管理措置による休暇取得支援助成金をご活用ください。妊娠中の女性労働者が休みやすい環境づくりに努め、積極的な配慮をお願いします。

助成金の対象など、詳しくはホームページをご覧ください。

- 助成内容 対象労働者1人あたり有給休暇5日以上20日未満は25万円、以降20日ごとに15万円加算 ※上限額100万円（1事業所当たり20人まで）
- 申請期間 令和3年2月28日(日)まで
- 相談窓口 福島労働局 雇用環境・均等室 ☎024-536-4609



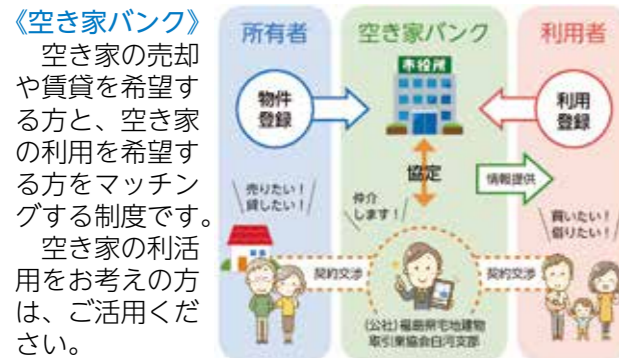
お知らせ
News
空き家対策啓発冊子
「空き家のあれこれ」を発行しました

☎まちづくり推進課 (表郷庁舎内) 内2744

空き家は身近で大きな課題となっており、住宅の所有者は誰もが空き家の所有者になる可能性があります。「空き家のあれこれ」では、空き家に関するさまざまな情報や対策を掲載しています。



☎冊子は全戸配布のほか、市ホームページでも掲載しています。



お知らせ
News
県民の日
施設を無料開放します

☎本庁舎生涯学習スポーツ課 内2385

県民の日に、次の施設を無料で利用できます。

- ＜**体育施設**＞
- 日時 8月21日(金)／午前9時～午後4時
 - ※中央体育館は午前9時～正午
 - ▷総合運動公園 ☎②8971
中央体育館・国体記念体育館・陸上競技場・アナビススポーツプラザ・多目的グラウンド
 - ▷しらかさの森スポーツ公園 ☎②2322
テニスコート
 - ▷表郷総合運動公園 ☎③4613
体育館・多目的グラウンド
 - ▷大信総合運動公園 ☎④2284
トレーニングセンター・テニスコート
 - ▷東風の台運動公園 ☎③3644
体育館・テニスコート・多目的グラウンド
 - ▷各市民体育館
 - ＜**歴史資料館・文学館**＞
 - 日時 8月21日(金)／午前10時～午後6時
 - ▷中山義秀記念文学館・大信ふるさと文化伝承館 ☎④3614

募集
Recruit
令和3年度採用 (令和3年4月1日以降)
市職員採用試験

☎本庁舎総務課 内2315

- 第一次試験日 9月20日(日)
- 申込受付期間 8月19日(水)まで



職種 (採用予定人員)	受験資格 (学歴不問)
障がい者対象 行政事務 (1人程度)	昭和61年4月2日から平成15年4月1日までに生まれた方で、次のいずれかに該当する方 ・身体障害者手帳の交付を受けている方 ・都道府県知事または政令指定都市の市長が発行する療育手帳の交付を受けている方 ・知的障害者更生相談所、児童相談所、精神保健福祉センター、障害者職業センター、精神保健指定医により知的障害者であると判定された方 ・精神障害者保健福祉手帳の交付を受けている方
高校卒程度 行政事務 (1人程度)	平成11年4月2日から平成15年4月1日までに生まれた方

職種 (採用予定人員)	受験資格 (学歴不問)
資格免許職 幼稚園教諭および保育士 (7人程度)	☐昭和61年4月2日以降に生まれた方で、幼稚園教諭免許および保育士資格を有する方または令和3年3月末日までに同免許および資格を取得する見込みの方 ☒昭和51年4月2日から昭和61年4月1日までに生まれた方で、幼稚園教諭免許および保育士資格を有する方または令和3年3月末日までに同免許および資格を取得する見込みの方
保健師 (2人程度)	昭和61年4月2日以降に生まれた方で、保健師免許を有する方または令和3年3月末日までに同免許を取得する見込みの方
司書 (1人程度)	昭和61年4月2日から平成11年4月1日までに生まれた方で、図書館法第5条に規定する司書資格を有する方または令和3年3月末日までに同資格を取得する見込みの方
民間企業経験者 行政事務 (1人程度)	昭和56年4月2日以降に生まれた方で、令和2年7月末日時点において民間企業等での職務経験を5年以上有する方
就世職代水河対象 行政事務 (1人程度)	昭和51年4月2日から昭和61年4月1日までに生まれた方で、令和2年4月1日時点において正規雇用労働者として雇用されていない方

お知らせ
News
執務室が移転します

☎本庁舎財政課 内2336

耐震補強および大規模改修工事のため、本庁舎の執務室が移転します。ご不便をおかけしますが、ご理解とご協力をお願いします。

- 移転日 8月31日(月)
- ＜**本庁舎3階に移転**＞▷市長室・副市長室▷市長公室 秘書広報課▷総務部 税務課▷市民生活部 生活防災課・環境保全課
- ＜**本庁舎2階に移転**＞▷市民生活部 市民課▷保健福祉部 社会福祉課・高齢福祉課・国保年金課▷子ども未来室 こども支援課・こども育成課▷会計課▷建設部 本庁舎窓口・建築住宅課(市営住宅係)

募集
Recruit
こみねっと
車内広告を募集します

☎本庁舎企画政策課 内2326

公共施設・駅・病院・商業施設などを巡回するバス「こみねっと」の車内広告を募集します。

- 掲載車両 南循環 (ノンステップバス)
- 枠数・規格
12か所／縦364mm×横515mm (B3サイズ)
または、縦297mm×横420mm (A3サイズ)
- 掲載料 950円 (1か月)
- 掲載期間 10月～令和3年9月 (12か月間)
- 募集開始日 9月1日(火)から
- 申込先 本庁舎企画政策課 (原稿は持参ください)
- ※規定数になり次第締め切ります。
- ※掲載位置の指定は受付順になります。

募集
Recruit
コワーキングスペースらくり
利用者を募集します

☎商工課 ☎②5910 / 創業者支援施設らくり ☎②8775

らくりは、気軽にオフィスとして利用できる施設です。在籍するマネージャーが、アドバイスや情報提供を行い、利用者を支援します。詳しくは、お問い合わせください。

- 施設住所 中町65番地 楽蔵内
- 利用対象 創業予定の方・創業して間もない方
- 利用時間 平日午前9時～午後6時
- 利用料金 1か月あたり▷指定席6,000円▷自由席2,000円▷商業(法人)登記での住所利用4,000円▷郵便受利用1,000円

募集
Recruit
市施設の指定管理者を募集します

☎本庁舎経営改革推進室 内2337

市では、施設の管理運営に民間の能力を活用し、市民サービスの向上と経費削減などを図るため、指定管理者制度を導入しています。令和3年4月に更新となる、次の施設の指定管理者を募集します。

●募集期間 9月1日(火)～30日(水)予定

施設名	担当課	問い合わせ先
中心市街地市民交流センター 一および日脇本陣柳屋旅館 建造物群 (蔵座敷・庭園)	まちづくり 推進課 (表郷庁舎内)	内2743

※詳しくは、担当課へお問い合わせください。

図書館カレンダー

8月	19	水	
	20	木	
	21	金	
	22	土	
	23	日	
	24	月	休館 (りづらん・大信)
	25	火	休館 (表郷・東)
	26	水	
	27	木	
	28	金	
	29	土	
	30	日	
	31	月	休館 (りづらん・大信・東)
9月	1	火	休館 (表郷・東)
	2	水	休館 (りづらん・表郷・大信)
	3	木	
	4	金	
	5	土	▷大人向け上映会 『どこまでもいこう』 りづらん 13:30~
	6	日	
	7	月	休館 (りづらん・大信)
	8	火	休館 (表郷・東)
	9	水	
	10	木	
	11	金	
	12	土	
	13	日	
	14	月	休館 (りづらん・大信)
	15	火	休館 (表郷・東)
	16	水	
	17	木	▷大人向け上映会 『どこまでもいこう』 りづらん 13:30~

【各図書館の問い合わせ先／開館時間など】
りづらん ☎③3250／10:00~18:00
表郷図書館 ☎③24784／10:00~18:00
大信図書館 ☎④63614／10:00~18:00
東図書館 ☎④1130／10:00~18:00

※最新の情報は、図書館にお問い合わせいただくか、ホームページや館内掲示板をご確認ください。



図書館からのお知らせ

《りづらんの開館時間》
9月1日(火)まで (9月2日(水)は館内整理日のため休館)
 ▷平日 午前10時~午後6時
 ▷土曜日・日曜日・祝日 午前10時~午後5時
9月3日(木)から
 ▷平日 午前10時~午後7時
 ▷土曜日・日曜日・祝日 午前9時30分~午後6時
●エントランスの開館時間
 ▷平日 午前9時~午後9時
 ▷土曜日・日曜日・祝日 午前9時~午後6時

《イベント情報》
●大人向け上映会
 9月から大人向け上映会を再開します。新型コロナウイルス感染症防止対策として、人数を制限して上映します。マスクを着用のうえ、ご覧ください。
 ▷人数 各回先着25人

※縮小していたサービスを段階的に緩和します。引き続き限定するサービスもありますので、図書館ホームページや館内掲示板をご覧ください。

今月のテーマ展示

大人向け
 夏本番！今年は雨が多く、蒸し暑い日が続いています。そこで7月から引き続き8月も、夏を乗り切るために、心身ともに涼になれる本をご紹介します。

子ども向け
 『夏』
『自由研究・自由工作』
 楽しい遊びがいっぱいの夏。そんな夏にぴったりの、自由研究に関する本や図鑑、工作の本を集めました。元気いっぱい、夏を過ごしましょう！

※ホームページでもオススメの本を紹介しています。

おすすめ新刊

《一般図書》
ニューヨーク・タイムズが報じた100人の死亡記事
 ウィリアム・マクドナルド／編 矢野野薫 他／訳
 1851年創刊以来の死亡記事より、リンカーンら日本でも著名な100人を抜粋。事件的な訃報も多く、その時代を生きた人々のリアルタイムな緊迫感が伝わってきます。

《児童図書》
語感をみがこう 見て・くらべてオノマトペ!
 にやにや・くすくす気持ちのこぼれ
 小野 正弘／監修
 身近なオノマトペの世界を深掘りするシリーズ。
 落ち込んだときの「がっかり」と「がっくし」や、驚いたときの「げっ」と「ぎよっ」の違いをとことん追求します。

小峰城よもやま話

第五話 白河結城家時代の小峰城

これまでの回で、小峰城の築城時期は、文献資料の記載から南北朝時代の1300年代半ば頃と紹介してきました。今回は、その実態について探ってみます。現在、私たちが目にしている城の姿は、その大半が江戸時代に初代藩主丹羽長重が石垣づくりの城に大改修したものです。それ以前は、自然地形をいかしながら、建物を建てる平場や、堀・土塁などで構成されてい

1200~1300年頃の中国製青磁が出土しています。当時、青磁は主に城郭や都市において、権力者や富裕層など限られた人だけが入手できたものであったため、貴重品でした。以上が、発掘調査で確認された白河結城家時代の城の存在につながるものです。城としての存在は、遺構・遺物から1500年代まで間違いなく遡ることができ、遺物からそれ以前に遡る可能性も考えられます。しかし、その実態は依然としてベールに包まれたままです。今後の発掘調査などで、白河結城家が築城した南北朝時代の小峰城の形が明らかとなることを期待しています。

残念ながら、現在は江戸時代以前の城の姿を地表で確認できません。そこで、これまで行われた発掘調査結果から、当時の痕跡を探ってみようと思います。本丸から東側に延びている丘陵の南側斜面では、1980年代に発掘調査が行われ、ルソン壺と言われる陶器の破片が見つかりました(写真上)。この壺は、豊臣政権時代に茶壺として重宝され、高値で取り引きされたため、所持できたのは大名や豪商など、限られた人物でした。災害復旧に伴う石垣の裏側の調査では、本丸南面で1500年代前半頃の素焼きの土器が出土し、竹之丸南面では、江戸時代以前に遡る炉跡などの遺構が確認されています(写真下)。



未来につなぐ 相続登記

Vol.5

登記上の所有者と実際の所有者が異なるケースが数多く存在し、災害復旧の妨げや空き家増加などの問題が社会的関心を集めています。このコーナーでは、相続登記の必要性・重要性を全5回のシリーズでお伝えします。

Q 親から土地を相続したが、お隣との境界が分からない場合どうすればいいですか？

A 最寄りの法務局や、市町村にある公図(地図)を取得して土地の形状や境界線の確認をしてください。もし、以前に測量(分筆登記など)をした経緯があるなら、法務局に地積測量図が備え付けてある場合がありますので、それを取得して境界線や境界杭などをご確認ください。

それでも分からない場合は、最寄りの土地家屋調査士に相談したうえで「境界の復元測量」を依頼してください。万一、隣接者と境界不明でトラブルになった場合(なっている場合)は、福島県土地家屋調査士会に併設されている「境界紛争解決支援センターふくしま」や、法務局の「筆界特定制度」をご利用ください。

ご不明な点は、お問い合わせください。☎福島県土地家屋調査士会 ☎024-534-7829 / 福島地方務局 ☎024-534-2045

■へる塩健康応援店を募集します！

市では、高血圧や生活習慣病などの予防を目指し、減塩メニューを提供できるお店や、減塩商品を販売しているお店を募集しています。



《へる塩健康応援店》

- ①主食・主菜・副菜のそろう定食メニュー、または主食単品メニューで塩分3g以下の減塩メニューを継続して提供できるお店
- ②減塩商品の販売をしているお店

《認定方法》

健康増進課で配布している申込書に必要事項を記入のうえ、提出してください。また、市ホームページからもダウンロードできます。

認定後「認定証」や「へる塩健康応援店ステッカー」をお渡しします。お店の名前は、市ホームページや保健センターだよりなどを活用して、市民の皆さんへ公表します。

- 申込先 健康増進課 ☎2114



■子宮頸がん検診・骨粗しょう症検診(集団)

対象者には、検診受診録と通知書を送付しています。子宮頸がん検診を過去3年以上受診していない方・初めて受診する方は、電話または市ホームページでお申し込みください。また、骨粗しょう症検診の対象者は、今年度中に40・45・50・55・60・65・70歳を迎える女性の方です。

今後、新型コロナウイルス感染症の発生状況により変更となる場合があります。詳しくは、お問い合わせいただくか、市ホームページでご確認ください。

《中央保健センター（北中川原）》

- 検診日 9月25日(金)、11月30日(月)、12月7日(月)・22日(火)
- 受付時間 午前9時～10時30分、午後1時～2時

《表郷保健センター（表郷金山）》

- 検診日 ①8月20日(木)、②12月17日(木)
- 受付時間 ①午前9時～10時 ②午後1時15分～2時

《東保健センター（東上野出島）》

- 検診日 8月20日(木)
- 受付時間 午後1時15分～2時

《大信保健センター（大信町屋）》

- 検診日 12月17日(木)
- 受付時間 午前9時～10時

【健康マイレージ対象】200ポイント

■骨粗しょう症を予防！ 毎日コツコツ丈夫な骨づくり



《1日のカルシウム目標量は600～800mg》

骨の健康にかかわる栄養素は多く、バランスのよい食事を心がけることが予防の基本です。特に、骨の材料となるカルシウムは欠かせません。日本人は慢性的なカルシウム不足なので、意識して毎日摂取しましょう。

《カルシウムを多く含む食品》

牛乳コップ1杯200mg、プロセスチーズ1枚(25g)158mg、ヨーグルト1カップ(100g)120mg、木綿とうふ1丁300mg、納豆1パック45mg、しらす干し(10g)52mg、いわし丸干し1尾132mg、ひじき(10g)100mg、きざみ昆布(10g)94mg、小松菜のおひたし(1/4束)162mg



《カルシウムの吸収を助ける栄養素》

カルシウムは体内に吸収されにくい栄養素のため、食べ方に工夫が必要です。吸収を助ける次の栄養素と一緒に食べましょう。

- ▷ビタミンD いわし・かつお・まぐろ・うなぎ・干しいたけ
- ▷マグネシウム ほうれん草・玄米・大豆・ナッツ

■高齢者肺炎球菌ワクチン接種（無料）

接種対象の方には、4月に接種券を送付しています。まだ接種していない方は、市指定の指定医療機関で早めに接種してください。過去に接種した方は、対象外です。詳しくは、お問い合わせください。

- 接種期間 令和3年3月31日(火)まで
- 対象年齢 今年度、65・70・75・80・85・90・95・100歳になる方

※県外で接種する場合は、申請が必要です。

9月のいきいき健康チャレンジ相談会

実施日	時間	会場	対象年齢
9日(水)		大信保健センター	40歳以上
16日(水)	9:30～	東保健センター	
18日(金)		表郷保健センター	
23日(水)	13:30～	中央保健センター	75歳以上
30日(水)		アナビススポーツプラザ	40～70歳

【健康マイレージ対象】200ポイント

■市特定不妊治療費助成

市では、特定不妊治療を行う夫婦の経済的負担を軽減するため、費用の一部を助成します。

- 対象となる治療
 - ◇保険診療の適応とならない体外受精・顕微授精
 - ◇特定不妊治療の一環として、男性不妊と判断された場合の手術を伴う治療

- 対象者 次のすべての要件を満たす方
 - ①戸籍上の夫婦で、夫婦ともに、または一方が市内に住民登録がある方

- ②治療開始日における妻の年齢が43歳未満(注1)
- ③市税などの滞納がない方
- ④夫婦合算の年間所得が730万円未満
- ⑤指定医療機関で不妊治療を受けた方
- ⑥福島県特定不妊治療費助成の決定を受けた方

- ※決定を受けた月の翌々月末までに申請してください。
- 助成額 1回の治療内容により5万～10万円
- ※治療費用から県の助成額を差し引いた額が上限額に満たない場合は、その額となります。

- 助成回数 治療開始日における妻の年齢により異なります。
- ▷40歳未満 43歳になるまでに通算6回(注2)
- ▷40歳以上43歳未満 43歳になるまでに通算3回

- 申し込み・問い合わせ先 本庁舎こども支援課 内2716

《令和2年度の取り扱い》

◆新型コロナウイルス感染防止の観点から、一定期間治療を延期した場合、時限的に年齢要件が緩和されます。

- 対象者(注1) 治療開始日の妻の年齢が44歳未満
- ※ただし、令和2年4月1日以降に43歳になる方
- 助成回数(注2) ※初回助成時
- ▷治療開始日の妻の年齢が41歳未満 通算6回
- ※ただし、令和2年4月1日以降に40歳になる方

- 申し込み・問い合わせ先 本庁舎こども支援課 内2716

■しらかわ病児保育室をご利用ください

お子さんが風邪や胃腸炎などで保育園などを利用できない時、仕事を休めない保護者に代わって病児保育室の看護師・保育士がお子さんの体調を見守ります。詳しくは、ホームページをご覧ください。

- 利用時間 平日午前8時～午後6時
- ※延長保育はありません。
- 場所 白河厚生総合病院の敷地内
- 定員 1日につき6人まで
- 料金 1日あたり2,000円
- 申込先 しらかわ病児保育室 ☎25833



■ファミリーサポートセンター 「まかせて会員」養成講座受講者募集！

子どもの一時的な預かりや、保育園・幼稚園・児童クラブ・習い事などへの送迎を行う「まかせて会員」の養成講座を開催します。

- 全講座(6回)を受講して、まかせて会員として活動してみませんか。
- 日にち 9月3日(木)・10日(木)・17日(木)・24日(木)、10月1日(木)・8日(木)

※9月10日午後、10月1日は「ホームビジター」養成講座と合同で実施します。

- 時間 午前9時30分～午後4時
- 会場 サンフレッシュ白河(久田野)または市産業プラザ人材育成センター(中田)

- 対象 市内居住の20歳以上の方
- 受講料 無料

- ☎ファミリーサポートセンター ☎9907



▶保育士による「子どもの遊び」を体験する受講者

■家庭訪問型子育て支援ボランティア 「ホームビジター」養成講座受講者募集！

子育ての悩み軽減のため、家庭を訪問し、一緒に家事をしながら育児の悩みを聞くなど、親に寄り添った支援を行うボランティア「ホームビジター」の養成講座を開催します。

全講座(8回)を受講して、ホームビジターとして活動してみませんか。

- 日にち 9月3日(木)・10日(木)・17日(木)・24日(木)、10月1日(木)・8日(木)・15日(木)・16日(金)

※9月10日午後、10月1日は「まかせて会員」養成講座と合同で実施します。

※10月16日は、午前9時～午後4時の間で個別面談(1時間)を行います。

- 時間 午前9時30分～午後4時
- 会場 市産業プラザ人材育成センター(中田)、またはサンフレッシュ白河(久田野)

- 対象 子育て経験がある方
- 受講料 無料

- ☎ホームスタートしらかわ ☎2090



▶児童福祉司や市の職員などが講師を務めます

掲載している情報は7月21日時点のものです。新型コロナウイルス感染症の拡大防止のため、変更となる場合があります。
最新情報は、各問い合わせ先にご確認ください。

募集

点訳ボランティア養成講座（無料）

広報しらかわの点訳などを行うボランティアを養成する入門講座です。

- 期日 9月24日(木)から10月29日(木)までの毎週木曜日（全6回）
- 時間 午後6時30分～8時30分
- 会場 市立図書館りぶらん地域交流会議室
- 内容 点字の仕組み、点訳ルールの初歩とパソコンへの入力方法
- 定員 15人 ※先着順
- 申込期限 9月16日(水)
- 申し込み・問い合わせ先 本庁舎社会福祉課 内2714



警察官B採用試験

- 第1次試験日 9月20日(日)
- 申込受付期間 8月21日(金)まで



※郵送は、8月21日の消印有効
受験資格など詳しくは、ホームページをご覧ください。



- 申し込み・問い合わせ先 白河警察署 警務課 ☎0110

第66回 白河市発明展

ものづくりを通して創造力や発明思想の高揚を図るため、自作の作品を募集します。

- 申込方法 ▷一般（高校生以上）直接申し込み ▷小中学生 各学校を通しての申し込み
- 申込期限 8月25日(火)
- 展示期間 9月3日(木)～9日(水)
- 展示会場 サンフレッシュ白河(久田野)
- 申し込み・問い合わせ先 商工課 ☎0110

羅漢山霊園の再貸し出し

8月3日(月)より、同霊園返還墓所の再貸し出し受け付けを開始します。

- 場所 白河市金子平5
- 貸し出し区画 ▷4㎡ 3区画 ▷6㎡ 3区画 ▷10㎡ 4区画
- 使用料 1㎡あたり5万円
- 管理手数料 1区画につき2,420円/年（一括納付）
- ※角地の場合は10%増
- 申し込み・問い合わせ先 本庁舎環境保全課 内2165

お願い

犬の狂犬病予防注射

狂犬病予防注射は、毎年6月30日までに注射を受けさせるよう法律で規定されていますが、新型コロナウイルス感染症の拡大を防止するため、今年は接種期間が令和2年12月31日(木)まで延長されました。これから動物病院で受けさせる場合は、事前に電話で申し込んでください。

なお、病気や高齢などの理由で予防注射が受けられない場合は、かかりつけの獣医師にご相談ください。
☎本庁舎環境保全課 内2165/各庁舎地域振興課 表郷 ☎0110 大信 ☎0110 東 ☎0110

9月1日～10日 屋外広告物適正化旬間

広告板や立て看板などの屋外広告物は、生活に必要な情報を伝えるとともに、まちを活気づける手段にもなります。一方、無秩序な看板の設置は、良好な景観を損なうほか、適正な管理を怠れば、人々に危害を及ぼす恐れがあります。

屋外広告物の設置には許可が必要となりますので、事前に市へ相談し、規制内容などの確認をお願いします。

☎都市計画課（表郷庁舎内）内2288



個人事業税の納付

個人事業税は、個人で事業を行っている方に課税される県の税金です。

8月11日付けで納税通知書を送付しますので、納期限までに納めてください。口座振替を利用の方は、預金残高の確認をお願いします。

口座振替を希望する方は、納税通知書に同封の口座振替依頼書を金融機関に提出してください（第2期からの振替となります）。

- 納期限 ▷第1期 8月31日(月) ▷第2期 11月30日(月)
- ※税額が1万円以下の場合は、第1期に一括納付となります。

☎県南地方振興局 県税部 ☎01517

案内

避難行動要支援者登録制度

災害時に自力で避難することが困難で、支援が必要な方を名簿に登録し、情報を提供することで、災害時の安否確認や避難支援に役立ちます。

《避難行動要支援者》

- 在宅で暮らす以下に該当する方
- ①満70歳以上のひとり暮らしの高齢者
- ②満75歳以上の高齢者のみの世帯
- ③身体障害者手帳1・2級で第1種所持者
- ④療育手帳A所持者
- ⑤ひとり暮らしの精神障害者保健福祉手帳1級所持者
- ⑥県知事より情報提供のあった難病患者
- ⑦ほか申し出があり、支援が必要と思われる方

● 登録方法 登録申請書に記入のうえ、提出してください。内容に変更がありましたら、ご連絡ください。

● 名簿情報 個人情報を提供することに同意された場合は、災害時に支援を行う関係者（警察署・消防署・民生委員など）に平常時から名簿を提供し、地域での見守り活動や災害時に備えます。

※町内会や消防団の方で、名簿情報の提供を希望する場合は、ご相談ください。

- 申し込み・問い合わせ先 本庁舎社会福祉課 内2713

下水道排水設備工事責任技術者資格認定試験

- 試験日 10月25日(日)
- 会場 日本大学工学部（郡山市）
- 申込期限 8月31日(月)
- ※申込書は下水道課で配布します。
- 手数料 各3,300円
- ※新型コロナウイルス感染症の拡大防止のため、講習会は中止します。
- ☎下水道課（白河都市環境センター） ☎010910

就学義務猶予免除者等の中学校卒業程度認定試験

病気など、やむを得ない事由により、保護者が義務教育諸学校に就学させる義務を猶予または免除された子（以下「就学義務猶予免除者」という）などを対象に、中学校を卒業した者と同等以上の学力があるかどうかを認定するために国が行う試験で、合格者には高等学校の入学資格が与えられます。



● 受験資格 以下に該当する方
①就学義務猶予免除者である、または就学義務猶予免除者であった方で、令和3年3月31日までに満15歳以上になる方

②保護者が就学させる義務の猶予または免除を受けず、令和3年3月31日までに満15歳に達する方で、その年度末までに中学校を卒業できないと見込まれることについて、やむを得ない事由があると文部科学大臣が認められた方

③令和3年3月31日までに満16歳以上になる方（①および④に該当する方を除く）
④日本国籍を有しない方で、令和3年3月31日までに満15歳以上になる方

- 試験日 10月22日(木)
- 試験科目 国語・社会・数学・理科・外国語（英語）

- 受験案内配布 9月4日(金)まで ※県教育委員会・文部科学省で配布
- 受付期限 9月4日(金)（消印有効） ☎文部科学省総合教育政策局 生涯学習推進課 ☎03-5253-4111（内2643）

行政書士会県南支部 無料相談会

相談内容の秘密保持に十分配慮します。原則、市民のみ相談可能です。

- 期日 9月12日(土)
- 時間 午前10時～午後2時
- 会場 マイタウン白河2階（本町）
- 相談内容 相続関係、農地問題（赤道「作場道-官地」・青線「水路-官地」、成年後見制度など）
- 対応行政書士 4人
☎福島県行政書士会県南支部 佐藤 ☎090-4639-7185

市有財産の一般競争入札

市では、不動産の一般競争入札を行います。入札を検討する方は、入札参加資格などを市ホームページでご確認ください。

- 期日・会場 9月24日(木)/本庁舎2階 201会議室
- ☎本庁舎財政課 内2335



《売り払い物件》

所在地	地目	面積㎡(坪)	入札時間	最低入札価格(千円)
明戸74番36	宅地	1,442.06(436.22)	9:30	27,115
蛇石77番5	宅地	1,382.29(418.14)	10:00	17,100
表郷番沢字松上101・104～106番	学校用地(宅地)	3,196.00(966.79)	10:30	15,085
古高山4番28	宅地	210.39(63.64)	11:00	3,330
北登り町22番6	宅地	105.47(31.90)	11:30	3,676

案内

8月28日～9月3日 子どもの人権110番強化週間

全国一斉「子どもの人権110番」強化週間では、いじめ・嫌がらせ・虐待・体罰など子どもの抱える人権問題について、電話相談を行います。相談は、人権擁護委員および法務局職員が応じます。秘密は守られますので、お気軽にご相談ください。

なお、強化週間以外の日（土・日・祝日を除く）においても、午前8時30分から午後5時15分まで相談に応じています。

- 期間 8月28日(金)～9月3日(木)
- 時間 午前8時30分～午後7時
※ただし8月29日(土)・30日(日)は午前10時～午後5時
- 相談電話 ☎0120-007-110
☎福島地方方法務局人権擁護課 ☎024-534-1994

あなたの大切な遺言書を 法務局が守ります

令和2年7月10日から、遺言の利用を促進し、相続をめぐる紛争を防止することを目的として、法務局で自筆証書遺言書をお預かりする制度が始まりました。

手続きには予約が必要です。詳しくは、法務省のホームページをご覧ください。



《遺言書保管申請の手数料》
3,900円
☎福島地方方法務局白河支局 ☎@1201

労働困りごと相談窓口

賃金未払い・解雇・退職などの労使間のトラブルに関する困りごとや疑問についての相談をお受けします。相談は無料で秘密は厳守します。

相談は、平日の面談・電話・メールで受け付けています。お気軽にご相談ください。

- 受付時間 午前8時30分～正午、午後1時～5時
※メールは随時受け付けます。
- 相談先 福島県労働委員会事務局（福島市中町8番2号 県自治会館4階/☎024-521-7594）

8月は食品衛生月間です

夏は気温や湿度が高く、食中毒の原因となる細菌が繁殖しやすい季節です。飲食の前や、トイレ利用後には石けんで丁寧に手を洗いましょう。

《食中毒予防の3原則》

▷細菌を「付けない」
調理前には必ず石けんで十分に手を洗いましょう。肉や魚を扱ったまな板や包丁はこまめに洗うことが大切です。



▷細菌を「増やさない」
調理したらすぐに食べ、保存する場合は冷ましてから冷蔵庫に入れてください。冷蔵庫内は隙間をあけて冷気の通り道を作りましょう。



▷細菌を「やっつける」
中心部まで確実に加熱し、調理器具は熱湯・漂白剤でしっかり消毒しましょう。



《におい・味は変わりません》
食品内で食中毒菌が繁殖しても、においや味は変わりません。変なおいがないければ大丈夫という解釈は誤りです。
☎県南保健福祉事務所 ☎@5487

9月市議会定例会の日程（予定）

- 時間・会場 午前10時から/表郷庁舎3階 議場棟
☎議会事務局（表郷庁舎内）内2412
※新型コロナウイルス感染症の拡大防止のため、傍聴の自粛をお願いする場合があります。詳しくは、お問い合わせください。



◀議会中継・動画配信はこちらから

期日	内容
9/9(水)	定例会開会
15(火)	一般質問・上程議案に対する質疑、請願陳情委員会付託
16(水)	一般質問・上程議案に対する質疑
17(木)	一般質問・上程議案に対する質疑、委員会付託
18(金)	常任委員会
23(水)～25(金)・29(火)	決算審査特別委員会
10/2(金)	定例会閉会

東邦銀行白河市役所支店 移転のお知らせ

同支店は、8月17日(月)に白河支店内（本町）へ移転します。移転後は、1つの建物内で複数の支店（白河支店・白河市役所支店）が営業する「支店併設型店舗」として営業します。支店名・口座番号の変更はありません。お持ちの通帳・キャッシュカードはそのまま利用できます。また、現白河市役所支店ATMは引き続き利用できます。

- 移転日
▷現店舗の営業 8月14日(金)まで
▷移転先の営業 8月17日(月)から
- 移転先の住所・連絡先
〒961-0905 白河市本町18（東邦銀行白河支店内）
☎@0201（変更なし）
FAX@0481（白河支店のFAX番号）

福島県移住相談窓口

移住相談窓口を設置しています。
《東京窓口》 福が満開、福しま暮らし情報センター
●場所 千代田区有楽町2-10-1 東京交通会館8階
●営業時間 午前10時～午後6時
※定休日 月曜日・祝日
※夏季休業 8月10日(祝)～17日(月)
☎同センター ☎03-6551-2989
《県南窓口》 福島県県南地方移住・定住相談所 ラクラスしらかわ
●場所 白河市昭和町269 県南地方振興局企画商工部内
●営業時間 午前9時～午後5時15分
※定休日 土曜日・日曜日・祝日
☎同相談所 ☎@1546

国民年金保険料の後払い (追納)

国民年金保険料の免除（全額・一部）・納付猶予・学生納付特例の承認を受けた期間がある場合は、保険料を全額納めたときよりも老齢基礎年金の受給額が少なくなります。納めるべき月から10年以内であれば、さかのぼって納付することで、受給額を増やせます。なお、免除などの承認を受けた期間の翌年度から起算して3年度目以降の納付には、当時の保険料額に一定の加算額が上乘せられますので、お早めの納付をお勧めします。
☎白河年金事務所 ☎@4161

まちかど

市民総合体育大会

事前に申し込みをお願いします。
《8月30日(日)/バレーボール》
●会場 国体記念体育館
●申込期限 8月19日(水)
《9月6日(日)/自転車》
※雨天時は、13日(日)
●会場 総合運動公園陸上競技場
●申込期限 8月26日(水)
《9月10日(木)/ゴルフ》
●会場 白河ゴルフ倶楽部
●申込期限 8月15日(土)
《9月20日(日)/テニス》
※雨天時は、10月25日(日)
●会場 しらさかの森テニスコート
●申込期限 9月9日(水)
☎NPO法人白河市体育協会事務局 ☎@8655

スポーツ教室

《スポーツウェルネス吹矢教室》
●日時 9月7日・14日・28日/月曜日/午前10時～11時30分
●対象 一般男女15人
●料金 1,000円
●申込期間 8月17日(月)～31日(月)
☎NPO法人白河市体育協会事務局 ☎@8655

Dr.かねこの健康セミナー

どなたでもご参加ください。参加を希望する方は、電話でお申し込みください。
●期日 8月18日(火)、9月15日(火)
●時間 午後1時～1時50分
●会場 かねこクリニック（新白河駅前）セミナールーム
●参加費 無料
☎かねこクリニック ☎@3111

星空観望会

●期日 8月30日(日)
●時間 午後6時30分～8時
※曇りや雨の場合は中止します。
●会場 イオン白河西郷店 屋上駐車場（西郷村）
●内容 月のクレーターを観察、見ごろを迎えた土星と木星、夏の星空の観察 ※参加費無料
※マスクの着用をお願いします。
☎白河天文同好会 小椋 ☎090-6785-2503
▶小椋さんが撮影した部分日食（6月21日下郷町）



知ってみよう！
やってみよう！

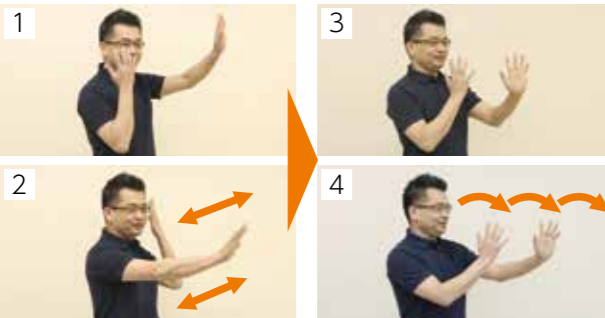
手話



Vol.5

●問い合わせ先 本庁舎社会福祉課 内2714

今月の手話その1「踊り流し」



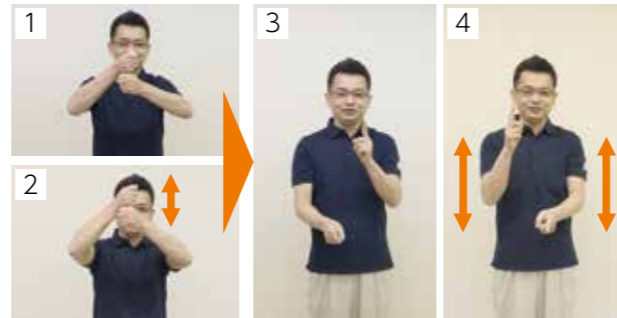
▲左の手のひらを前、右の手のひらを後ろにし、次に左右の手のひらを2回程入れ替えて、踊っている様子を表します。
▲両手のひらを横に開き、左手を前、右手を後ろに並べ、手のひら一つ分ずつ3回程進め、踊りの列が進む様子を表します。

白河に関連した場所やイベントなどの手話表現をご紹介します。

また、市公式Youtubeチャンネルでは、動画による紹介もしていますので、ぜひご覧ください。



今月の手話その2「提灯まつり」



▲顔の前で、左拳の上下に右拳を重ねたまま3回程上下に動かし、提灯の竹竿を持つ様子を表します。
▲両手の人差し指を立てて、上下方向に4・5回程交互に振り、祭りの太鼓をたたく様子を表します。



高齢者あったか広場

●問い合わせ先 本庁舎高齢福祉課 内2729

ぼんこちゃん げんきのマメ知識

マスクしてときの熱中症にご用心！

じいちゃん、ばあちゃん、新型コロナウイルスの影響でマスクをつけっことが多くけど、暑い時期には熱中症に気をつけねっきゃなんねえよ～。体への負担が増えて、熱中症の危険が高くなっだっ。マスクをしてときは、激しい運動はやめて、こまめに水分補給をすんのが大事。外で他の人と2メートル以上離れられときは、マスクを外して休憩するのもいいんだっよ。大変な夏だけど、しっかり気をつけて、いつまでも元気でいてよ。



サロン紹介No.16

あったかセンターのんびりサロン女石

- 開催日 毎月第4火曜日
- 時間 午前10時～正午
- 会場 女石集会所(女石70-1)

《サロンから一言》

「新しい生活様式」の中で手探り状態ですが、何よりお互いの顔を見ることがとても嬉しいです。今後も皆さんの意見を取り入れながら、楽しいサロンにしていきたいと思ひます。



※開催日時などは変更になる場合があります。詳しくは、お問い合わせください。

各地域の高齢者サロンを紹介します！

まちかど

立教志塾定例研修会

- 日時 8月29日(土)午後3時
 - 会場 市立図書館りぶらん地域交流会議室
 - 内容 ▷演題「たかといしく 県南の高遠石工の足跡について」▷講師 よしだ としあき 吉田 利昭氏(石川町郷土史家)、あおやま ゆみ 青山 由美氏(県南地方狢犬ネットワーク役員)
 - 参加費 無料
- 問(公財)立教志塾 ☎②1427

白河子ども食堂

- 期日 8月20日(休) ※第3木曜日
 - 時間 午後3時30分～7時
 - 会場 白河市公設地方卸売市場内(五番町川原)
 - 参加費 子ども無料(大人は募金のご協力をお願いします)
- 問白河子ども食堂支援センター(大統寺内) ☎②2723
- ※新型コロナウイルス感染症による活動内容の変更は、同センターのLINEをとまだちに追加してご確認ください。



大統寺 寺子屋教室

- どなたでもご参加ください。参加を希望する方は電話・FAX・メールでお申し込みください。
- ### 《早朝座禅会(無料)》
- 期日 9月7日(月)
 - 時間 午前6時30分～8時10分
 - 会場 大統寺本堂(馬町)

《写経会》

- 期日 8月27日(休)
 - 時間 午後7時～8時30分
 - 会場 大統寺書院(馬町)
 - 参加費 500円
- 問大統寺 ☎②2723/FAX②3731/メール soutetsu7@ybb.ne.jp

大統寺の臨時夏休み寺子屋(無料)

《こども座禅会》

- 期日 8月18日(火)
 - 時間 午前10時～11時30分
 - 会場 大統寺本堂(馬町)
 - 対象 小・中学生20人
- ※事前にお申し込みください。

《千灯供養会》

- 大統寺境内と墓地に千灯のろうそくを灯して先祖供養を行います。
- 期日 8月13日(休)
 - 時間 午後5時30分頃から
- ※午後8時30頃まで点灯します。

《鉄道模型運転会》

- 日時 8月22日(土)午後1時～6時、23日(日)午前9時～2時
- ※22日(土)午後1時から、開通式・テープカットを行います。
- 会場 大統寺本堂・境内(馬町)
- ※事前の申し込みは不要です。
- 問大統寺 ☎②2723/FAX②3731/メール soutetsu7@ybb.ne.jp

施設

歴史民俗資料館

中田7-1 ☎27-2310
開館時間 9:00～16:00
休館日 月曜日 ※8/10(祝)は開館
入館料 無料

- 展示内容

◇平常展示「白河の歴史と文化」

旧最勝寺銅鐘
(県指定文化財、歴史民俗資料館寄託)



小峰城歴史館

郭内1-73 ☎24-5050
開館時間 9:00～16:30
休館日 月曜日 ※8/10(祝)は開館
入館料 一般300円(250円)
小中高生・障がい者100円(50円)
※()は20人以上の団体割引料金

- 展示内容/会期
- ◇展示室1「小峰城ガイダンス展示・小峰城VRシアター」
- ◇展示室2・3「小峰城の歴代城主と美術」
- ◇コーナー展示(展示室2)「奥羽仕置と白河結城家」/9月6日(日)まで



花房秀成書状(天正19年2月8日付)
(歴史民俗資料館蔵)

中山義秀記念文学館

大信町屋字沢田25 ☎46-3614
開館時間 10:00～18:00
※土・日・祝日は17:00まで
休館日 月曜日、祝日の翌日

- テーマ展の内容/会期
- 「義秀文学と装丁」
- /9月22日(祝)まで
- ※施設の最新状況は、お問い合わせいただくか、市ホームページをご覧ください。



1970年代は歌謡曲の黄金時代。学生運動の闘士がずっと企業戦士に転身する。グループサウンズも、反戦系フォークソングも勢いを失う。経済成長は一億総中流社会を実現させた。家庭にテレビが普及した。テレビの場所が茶の間になる。茶の間とテレビは大衆文化の中心となり、ここからスターが生まれた。

1971年「スター誕生！」という番組がスタートした。将来のスターを夢みる少年少女から有望な新人を発掘する試み。ここから、森昌子・桜田淳子・山口百恵の「中三トリオ」。岩崎宏美・伊藤咲子・片平なぎさ・ピンクレディーらが生まれた。審査員は企画者の阿久悠を筆頭に、中村泰士・三木たかし・都倉俊一・森田公一ら気鋭の面々。

審査員の辛辣な講評と、萩本欽一の軽妙な司会で視聴率はうなぎ昇り。阿久悠は、上手そうに見える完成品より、未熟でも何か感じるところのある人。下手でも光る原石の人を探した。茶の間文化は、どこにもいそうな親しまれる歌手を求めた。「スター誕生！」は、アイドル歌手の製造工場となった。

『大人の子守唄』に癒されて



その中で時代をつくったのは山口百恵。どこか陰があり、もの憂げな少女。初めは純朴な森や、ヒマワリのような桜田の後塵を拝していた。だが、ある時点で劇的に変身した。曲ごとに音域が広がり、表現力を増していく。『横須賀ストーリー』・『プレイバック PART2』…。複雑な心理や情念を18歳の娘が歌いきる！かといえ、日本の美しい風景が溶けこむ唱歌のような『いい日旅立ち』を、『秋桜』で母と娘の細やかな愛情を切々と歌う。国民的歌手と呼べるほどの貫録があった。素の自分に戻りたかったのか。人気絶頂の中、引退。21歳の山口は、静かに舞台の奥に消えていった。

一方、文句なしの評価を受けた少女がいた。岩崎宏美。幼い頃からレッスンを受け基礎ができていた。天まで届くような高音、沁みこむような中低音、小気味いいリズム感。歌唱力は群を抜いていた。清らかで、若竹のような真っ直ぐさは、大きな可能性を秘めていた。

バラード風の『思秋期』。詞とメロディがぴたりと足音もなく行き過ぎた季節をひとり見送って…。18歳の多感な乙女は、録音のイントロが鳴ると泣き始める。何度も泣く。詞と自身の経験が重なり、揺れ動く心を抑えられなかったという。青春のゆらめきと、情感がひたひたと伝わる名曲だと思ふ。

岩崎といえば『聖母たちのララバイ』。この都会は戦場だから 男はみんな傷を負った戦士……。まだ若い歌手が深い詞を理解することは難しかった。4年後、ピラミッドの前でコンサートを開く。そこには生活習慣・文化・気候すべて違うカイロで、日本を背負う企業戦士がいた。涙を浮かべ聴きいる男たち。やっとな、歌に追いつけたと感じた。

思えば1980年代が日本の絶頂期。日本企業が世界の上位を占める。勤労こそが美德。24時間戦えますか。のCMが流れていた。世界に学ぶものなしと天に昇る朝日の勢い。だが、満ちれば欠ける。バブルという落日が迫っていた。

岩崎は商社マンと結婚。因みに夫の曾祖父は益田孝。明治初期に三井物産を創り、日本一の商社に育てた大実業家。また『鈍翁』と号し、利休以来と称された大茶人。歌との両立ができず離婚。2人の子供も手放し、歌の道に戻る。歌手生命に関わる声帯手術も受ける。癒えぬ悲しみや葛藤が心を耕し、歌に深みを増す。あの頃は県の財政課に勤務。仕事が捗らず、うつうつとしていた日曜の昼下がりに。ラジオからこの歌が流れてきた。熱いものが胸をひたしていく。できの悪い私への応援歌ではないか！背中を押してもらったことは、心の玉手箱に入っている。そう、私は岩崎宏美のファンだ。

9月の無料相談

種類	開設日	時間	会場・問い合わせ先	内容
弁護士法律相談(要予約)	2日(水) 16日(水)	10:00 ~ 12:00	●新型コロナウイルス感染症の拡大防止のため当面の間、電話での相談となります。 市消費生活センター ☎②1133 (平日/午前9時~午後5時)	多重債務、離婚・相続問題などのトラブル、被災者の抱える二重ローン問題の相談など
	9日(水) 23日(水)	13:00 ~ 16:00		
市民あったか相談所	月~金曜日	8:30 ~ 17:15	●本庁舎生活防災課 市庁舎生活防災課内専用電話 ☎②1717	市行政等に関する相談
心の健康相談(要予約)	11日(金)	13:30 ~ 15:00	●県南保健福祉事務所(郭内) 市南保健福祉事務所 ☎②5649	うつ状態、ひきこもりなどに関する相談
交通事故相談	月~金曜日	9:00 ~ 12:00 13:00 ~ 16:00	市県庁政相談コーナー ☎024-521-4281	損害賠償請求や示談の仕方など
心配ごと相談	8日(火) 23日(水)	10:00 ~ 12:00	●中央老人福祉センター(北中川原) 市社会福祉協議会 ☎②4222	生計、家族に関する相談
認知症の人と家族の会	13日(日)	13:30 ~ 15:30	●中央老人福祉センター(北中川原) 市同県南地区事務局 ☎②394	認知症本人と家族の相談や話し合いなど
ハートコール(いじめ等相談電話)	月~金曜日	8:30 ~ 17:15	市ハートコール相談専用電話 ☎0800-800-1893 (フリーダイヤル)	児童・生徒のいじめ等に関する相談

9月の休日救急医療当番医

診療日	診療科目	医療機関名	電話番号
6日(日)	小児科	白河厚生総合病院	②2211
	内科・外科	らくらく医院	⑤5333
	歯科	よしなり歯科医院	④3020
13日(日)	小児科	わたなべ子どもクリニック	①2166
	内科・外科	よこむら整形外科クリニック	①1455
	歯科	岩谷歯科医院	④4363
20日(日)	小児科	すずき内科クリニック	④4114
	内科・外科	吉田医院	③4033
	歯科	海野歯科医院	⑤7474
21日(祝)	小児科	ねもとキッズクリニック	①5623
	内科・外科	わたなべ内科医院	②1531
	歯科	かたの歯科医院	②8833
22日(祝)	小児科	樋口小児クリニック	④2040
	内科・外科	きたむら整形外科	④5533
	歯科	河島歯科医院	③2739
27日(日)	小児科	みうら小児クリニック	⑧1001
	内科・外科	小針医院	④2366
	歯科	白河歯科クリニック	②7133

善意の窓 あたたかい善意をありがとうございました。

金額	氏名
5万円	根本 二三夫 様 (会津若松市)
3万円	穂積 慎一 様 (表郷番沢)
2万円	中山 フサ 様 (昭和町)
5千円	金勝寺ボランティア 佐藤 力 様

9月の事業所献血

対象	実施日	時間	実施事業所	所在地
市民	10日(水)	15:15 ~ 16:30	市役所表郷庁舎	表郷金山
	23日(水)	14:45 ~ 18:00	白河厚生総合病院	豊地
事業所関係者	1日(火)	10:15 ~ 11:15	(株)ユアテック 白河営業所	十三原道上
		12:45 ~ 13:30	(株)サクラテック 新白河第二工場	白坂
		14:00 ~ 15:00	(株)川金ダイカスト工業本社工場	白坂
	15:45 ~ 17:00	三金興業(株)	新白河	
	10日(水)	9:40 ~ 11:00	日本パッキング工業(株)	東工業団地
12:00 ~ 13:45		アズビル金門エナジープロダクツ(株)	表郷深渡戸	
23日(水)		12:30 ~ 14:00	こちや自動車工業(株)	萱根

※会場での体温測定・手指消毒・マスク着用にご協力をお願いします。

金額	氏名
20万円	全国の皆さまからの送金
180,486円	匿名
2万円	匿名
2万円	上村 善久 様 (南登り町)



Shirakawa Performing Arts Theatre Hall



●問い合わせ先 コミネス ☎⑤300 (火曜日休館)



コミネスカギガタシアター

8/30
[日]

コミネスのカギガタエリアに特設スクリーンを設け、映画上映会を開催します。8月は、小学生の「おっこ」が若おかみとして成長していく笑いと涙の物語『若おかみは小学生!』を上映します。



©伊藤ヒロ子・壺沙美・講談社／若おかみは小学生!製作委員会

- 時間 開場 午後6時／開演 午後6時30分
終演 午後8時10分
- 会場 コミネス カギガタエリア
- 上映作品 『若おかみは小学生!』
(2018年/94分)
- 料金 無料 (当日先着40人)

「コミネス」カルチャークラブ」メンバー募集

コミネスの活動を多くの方に楽しんでいただくための、市民によるサポート組織です。一緒にコミネスを盛り上げていきませんか?

- 応募条件 高校生以上で、コミネスの活動に興味のある方
- 活動内容 コミネス事業のサポート、イベントの企画・運営や宣伝、コミネスについての意見交換会・交流会など
- 申込期間 随時募集しています。
- 申込方法 窓口またはメールでお申し込みください。詳しくは、コミネスのホームページをご覧くださいか、お問い合わせください。

タップダンスワークショップ参加者募集! (しらかわまちなか3DAYS企画)

9/13~
[日]



ワークショップを通じて、普段なかなか触れる機会のないタップダンスを学び、プロのダンサーや演奏者と一緒に公演に出演しませんか? 未経験者大歓迎です。

《ワークショップ(全4回)》

- 日にち ①9月13日(日)・②9月21日(祝)・③10月10日(土)・④10月25日(日)
- 時間 午前10時～午後3時 (休憩あり)
- 会場 コミネス小ホール
(③のみ中央公民館 大集会室)
- 講師 中山貴踏 (タップダンサー)

《公演》

- 日にち 11月1日(日)
- 時間 開演 午後3時
- 会場 コミネス小ホール

《申し込み》

- 申込期間 8月8日(土)～9月6日(日)
- 参加料 500円
- 定員 20人
- 申込方法 窓口またはメールでお申し込みください。詳しくは、コミネスのホームページをご覧くださいか、お問い合わせください。

「タップダンススクール」「コミネス」カルチャークラブ
申し込みメール jigyou@cominess.jp

※掲載内容は7月時点の情報です。今後、変更となる場合があります。

市の現住人口と世帯数 (7月1日現在)

男: 29,590人
女: 29,818人
計: 59,408人 (8)
世帯数: 23,700世帯 (39)
※ () の数字は前月比

今月の納期限 / 8月31日(月)まで

- ◇市県民税 (第2期)
- ◇国民健康保険税 (第2期)
- ◇介護保険料 (第2期)
- ◇後期高齢者医療保険料 (第1期)

9月の日曜窓口

一部証明書の発行や市税の納付などの手続きを受け付けます。取扱業務については、事前にお問い合わせください。
●時間 / 午前8時30分～正午
●期日 / 6日(日)・13日(日)・22日(祝)・27日(日)
●本庁舎市民課 内2154

市営住宅入居者の募集

市営住宅入居者の募集は毎月15日に発表しています。詳しくは、市ホームページをご覧ください。
●本庁舎建築住宅課市営住宅係 内2653



市役所・各庁舎

- ◆白河市役所 本庁舎 ☎⑤1111 (代) / FAX⑦2577
〒961-8602 福島県白河市八幡小路7-1
メール hisho@city.shirakawa.fukushima.jp
- ◇表郷庁舎 ☎⑤2111 / FAX⑤2234
〒961-0492 表郷金山字長者久保2
- ◇大信庁舎 ☎④2111 / FAX④2409
〒969-0392 大信町屋字沢田15-1
- ◇東庁舎 ☎④2111 / FAX④3584
〒961-0392 東金子字殿田表50

新型コロナウイルス感染症関連の最新情報は、各窓口へお問い合わせいただくか、市ホームページをご覧ください

