

白河市のまちづくりに関する
アンケート調査

～ 集計結果報告 ～

平成24年3月

市長公室 企画政策課

白河市のまちづくりに関するアンケート調査 集計結果（全体）

（１）調査概要

調査目的	本市のまちづくりに関する意見等を市民各位より聴取し、今後の参考とする。
調査期間	平成24年2月8日（水）～平成24年3月9日（金）
調査対象	市民等（自治基本条例出張出前トーク参加者。他市町村民を含む。）
調査方法	自治基本条例出張出前トークの参加者にアンケート用紙を配付し、その場で記入・回収を行った。
対象数	210件（市議会議員及び市職員の参加者を除く。）
回答数	162件
回収率	77.1%

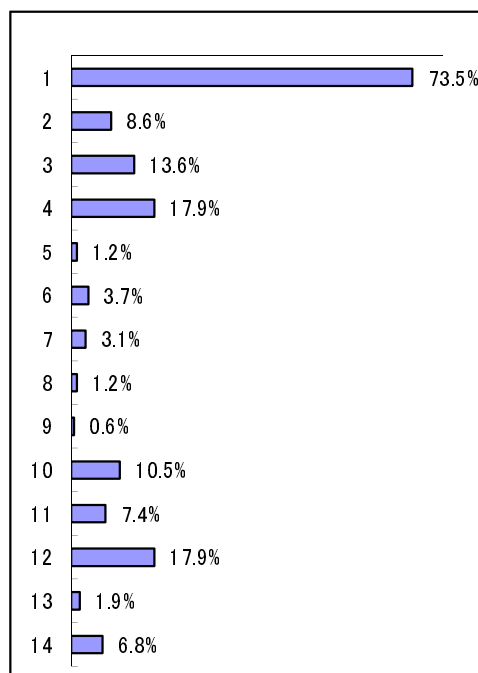
（２）集計結果

- ・ 各質問の集計上、当該質問の対象者の回答欄が空欄であったものは、全て「無回答」とした。
- ・ 各質問の割合算出の基礎について、全員を対象とした質問では回答数（162件）を基礎とし、回答番号に応じた質問では当該質問の対象者数（集計表中「全体」の件数）を基礎とした。
- ・ 割合は、各実数をもとに少数第二位を四捨五入しているため、表中の内訳の合計が100%と一致しない場合がある。
- ・ 複数回答が可能な質問においては、割合の合計が100%を上回る。
- ・ 各質問の回答で「その他」を選んだ方の記述回答は別紙のとおり。

Q1 あなたにとって、白河市のどのような点が良いところだと思いますか。

(2つ以内の複数回答可)

選択肢	回答数	割合
1. 自然環境が良い	119	73.5%
2. 街並みや景観が良い	14	8.6%
3. 道路・交通の便が良い	22	13.6%
4. 買い物の便が良い	29	17.9%
5. 公共公益施設が充実している	2	1.2%
6. 行政サービスが充実している	6	3.7%
7. 子育て・教育環境が良い	5	3.1%
8. 働く場所が多い	2	1.2%
9. まちに活気がある	1	0.6%
10. 治安・防災の面で安心	17	10.5%
11. 保健・医療の面で安心	12	7.4%
12. 地域のつながりが強い	29	17.9%
13. その他	3	1.9%
14. (無回答)	11	6.8%

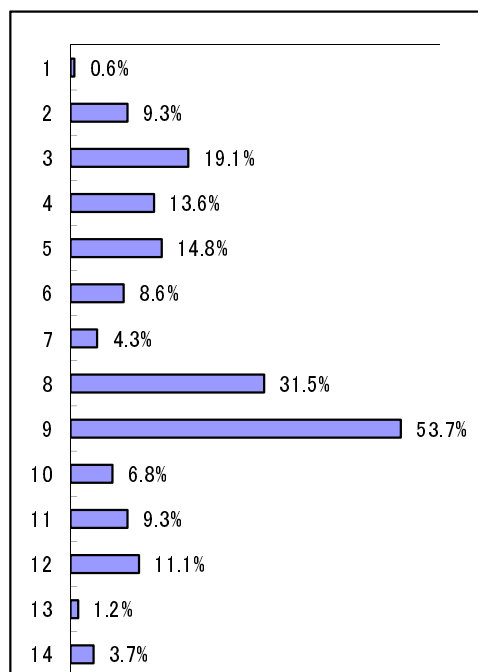


※複数回答のため、選択肢の合計は100%を上回る。

Q2 あなたにとって、白河市のどのような点が悪いところだと思いますか。

(2つ以内の複数回答可)

選択肢	回答数	割合
1. 自然環境が悪い	1	0.6%
2. 街並みや景観が悪い	15	9.3%
3. 道路・交通の便が悪い	31	19.1%
4. 買い物の便が悪い	22	13.6%
5. 公共公益施設が充実していない	24	14.8%
6. 行政サービスが充実していない	14	8.6%
7. 子育て・教育環境が悪い	7	4.3%
8. 働く場所が少ない	51	31.5%
9. まちに活気がない	87	53.7%
10. 治安・防災の面で不安	11	6.8%
11. 保健・医療の面で不安	15	9.3%
12. 地域のつながりが弱い	18	11.1%
13. その他	2	1.2%
14. (無回答)	6	3.7%

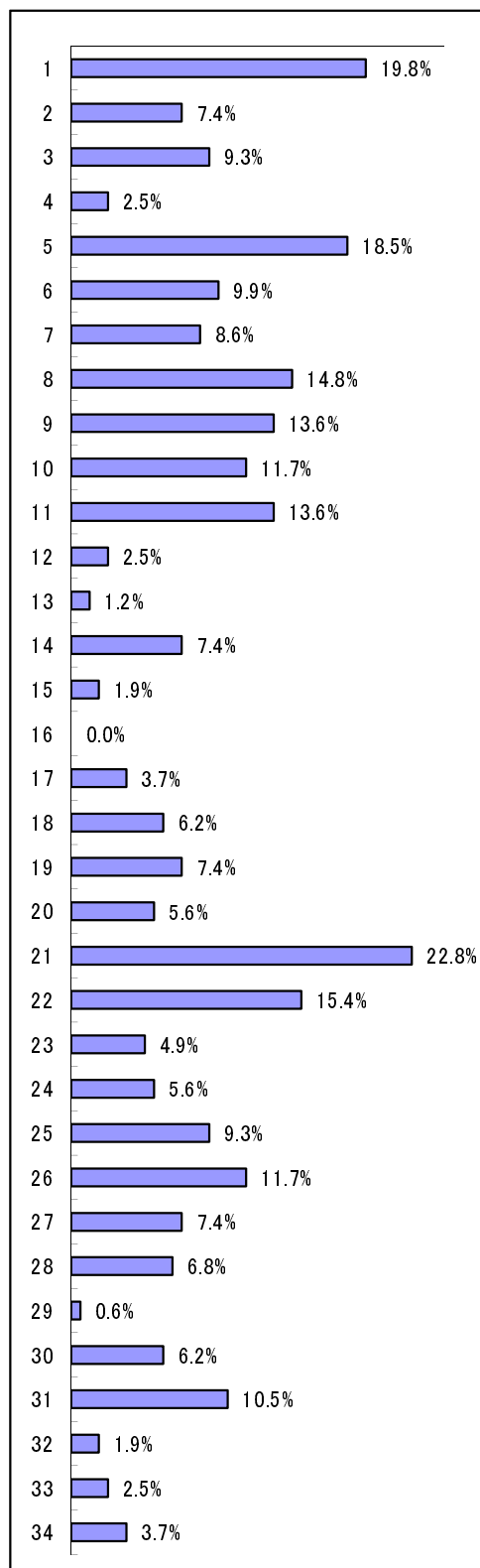


※複数回答のため、選択肢の合計は100%を上回る。

Q3 白河市のまちづくりにおいて、今後力を入れて取り組むべきと思うものは何ですか。

(3つ以内の複数回答可)

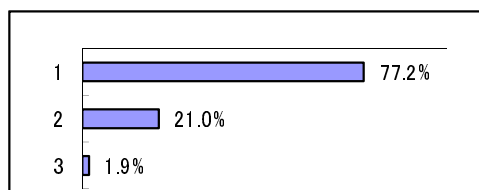
選択肢	回答数	割合
1. 学校教育の充実	32	19.8%
2. 青少年の健全育成	12	7.4%
3. 生涯学習の推進	15	9.3%
4. 生涯スポーツの振興	4	2.5%
5. 芸術・文化の振興	30	18.5%
6. 歴史・文化遺産の保全	16	9.9%
7. 健康づくりの推進	14	8.6%
8. 子育て支援の充実	24	14.8%
9. 医療体制の充実	22	13.6%
10. 高齢者・障がい者への支援	19	11.7%
11. 高齢者の生きがいづくり	22	13.6%
12. 防災体制・対策の推進	4	2.5%
13. 防犯体制・対策の充実	2	1.2%
14. 道路や上・下水道の整備	12	7.4%
15. 公園・緑地の整備	3	1.9%
16. 住宅地・市営住宅の整備	0	0.0%
17. 街並み・景観の整備	6	3.7%
18. 自然環境・地域環境の保全	10	6.2%
19. 省資源・リサイクルの推進	12	7.4%
20. 商業空間の整備	9	5.6%
21. 中心市街地の活性化	37	22.8%
22. 企業誘致・雇用促進	25	15.4%
23. 企業の育成・支援	8	4.9%
24. 農村環境・農業生産基盤の整備	9	5.6%
25. 農業後継者の育成・支援	15	9.3%
26. 観光・物産の振興	19	11.7%
27. 市民協働のまちづくりの推進	12	7.4%
28. 地域コミュニティ活動の活性化	11	6.8%
29. 都市交流・国際交流の推進	1	0.6%
30. 開かれた市政の推進	10	6.2%
31. 行財政改革の推進	17	10.5%
32. 広域行政の連携・強化	3	1.9%
33. その他	4	2.5%
34. (無回答)	6	3.7%



※複数回答のため、選択肢の合計は100%を上回る。

Q4 あなたは、これまでに市民活動（ボランティア団体、NPO団体等の活動）や地域活動に参加したことはありますか。

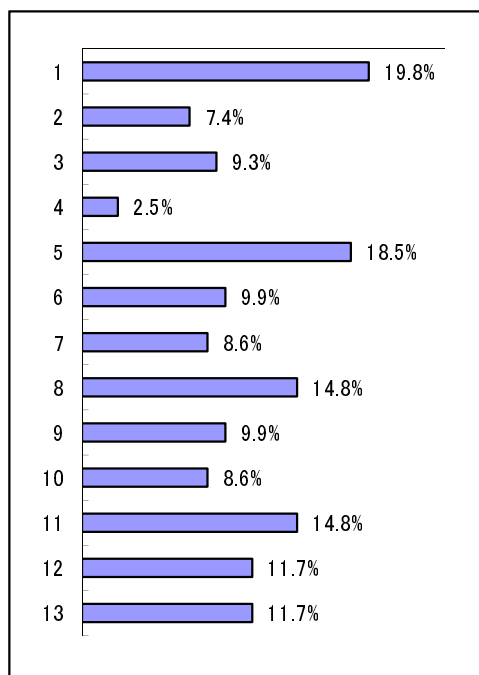
選択肢	回答数	割合
1. 参加したことがある、又は参加している	125	77.2%
2. 参加したことがない	34	21.0%
3. (無回答)	3	1.9%



Q5 どのような活動に参加しましたか（していますか）。（複数回答可）

※Q4で「1」と答えた方

選択肢	回答数	割合
1. 町内会などにおける活動	32	19.8%
2. 環境美化やリサイクルなどに関する活動	12	7.4%
3. 交通安全や防犯、防災に関する活動	15	9.3%
4. 高齢者や障がい者などの地域福祉に関する活動	4	2.5%
5. 子ども会や子育てなどに関する活動	30	18.5%
6. 学校教育や青少年の健全育成に関する活動	16	9.9%
7. 健康づくりなどの保健・医療に関する活動	14	8.6%
8. 公民館やサークルなどに関する活動	24	14.8%
9. 地域のお祭りや文化・スポーツ行事などのイベント活動	16	9.9%
10. 歴史や文化などの郷土資産の保全に関する活動	14	8.6%
11. 観光案内や地元特産品の紹介などの観光振興に関する活動	24	14.8%
12. その他	19	11.7%
13. (無回答)	19	11.7%
全体(Q4で「1」と答えた方。)	125	100.0%

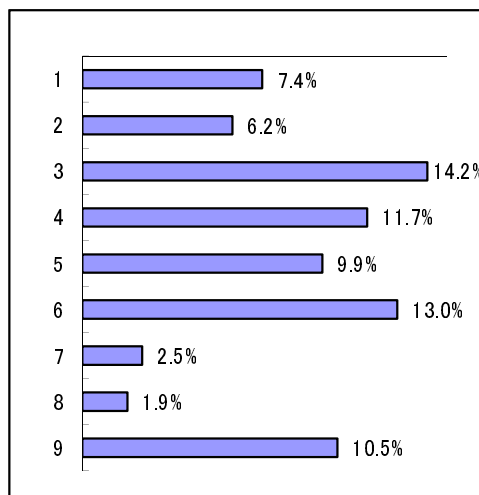


※複数回答のため、選択肢の合計は100%を上回る。

Q6 市民活動や地域活動に対して、市にどのような支援を期待しますか。

※Q4で「1」と答えた方

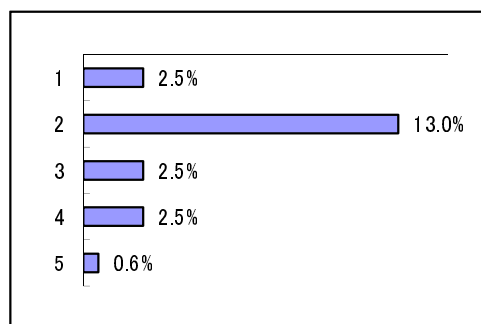
選択肢	回答数	割合
1. 会議や研修などに利用できる場所を提供する	12	7.4%
2. 組織づくりや運営についての相談窓口をつくる	10	6.2%
3. リーダーなどの人材育成を行う	23	14.2%
4. 活動団体やグループ間の交流の機会を提供する	19	11.7%
5. 市民活動等に役立つ情報を提供する	16	9.9%
6. 活動団体やグループに対する資金支援を行う	21	13.0%
7. 特になし	4	2.5%
8. その他	3	1.9%
9. (無回答)	17	10.5%
全体(Q4で「1」と答えた方。)	125	100.0%



Q7 今後、地域活動やボランティア団体、NPO団体等の活動に参加してみたいと思いますか。

※Q4で「2」と答えた方

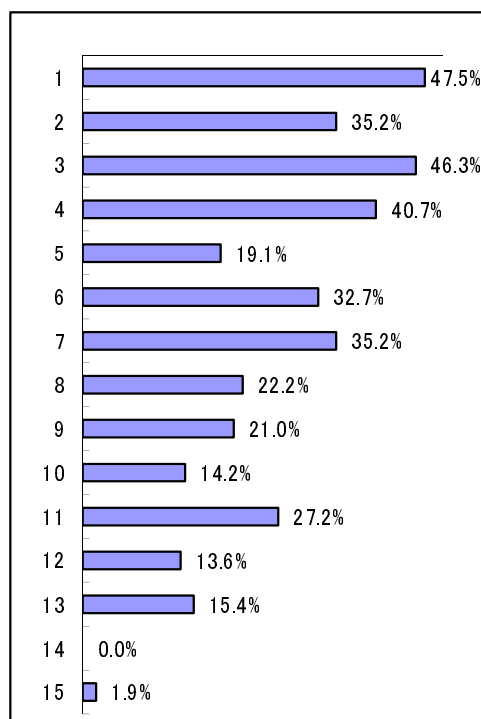
選択肢	回答数	割合
1. 参加してみたい	4	2.5%
2. 機会があれば参加してみたい	21	13.0%
3. 参加してみたいと思わない	4	2.5%
4. わからない	4	2.5%
5. (無回答)	1	0.6%
全体(Q4で「2」と答えた方。)	34	100.0%



Q8 市政に関する情報についてお伺いします。

①あなたは、市政に関するどのような情報を知りたいと思いますか。(複数回答可)

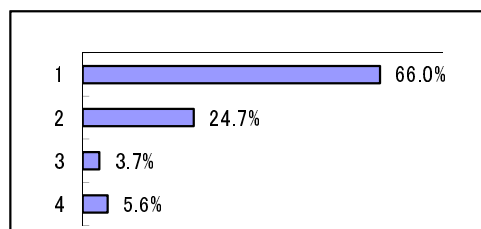
選択肢	回答数	割合
1. 保険・年金	77	47.5%
2. 税金	57	35.2%
3. 福祉	75	46.3%
4. 保健・医療	66	40.7%
5. 子育て	31	19.1%
6. 教育	53	32.7%
7. 文化・スポーツ	57	35.2%
8. 防犯・防災	36	22.2%
9. ごみ・リサイクル	34	21.0%
10. コミュニティ活動の情報	23	14.2%
11. 各種イベント・講座の情報	44	27.2%
12. 公共施設の開館日・空き状況等	22	13.6%
13. 市の財政状況	25	15.4%
14. その他	0	0.0%
15. (無回答)	3	1.9%



※複数回答のため、選択肢の合計は100%を上回る。

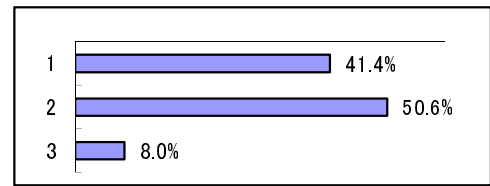
②あなたは、「広報白河」をどの程度ご覧になりますか。

選択肢	回答数	割合
1. よく読んでいる	107	66.0%
2. たまに読んでいる	40	24.7%
3. 読んでいない	6	3.7%
4. (無回答)	9	5.6%



③あなたは、職場や家庭でインターネットを利用していますか。

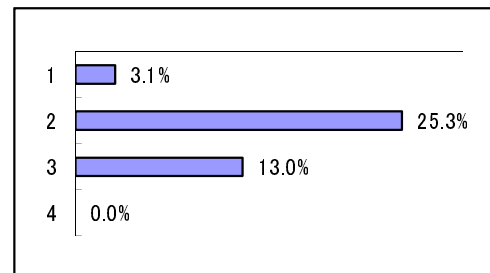
選択肢	回答数	割合
1. 利用している	67	41.4%
2. 利用していない	82	50.6%
3. (無回答)	13	8.0%



④白河市のホームページはご覧になりますか。

※③で「1」と答えた方

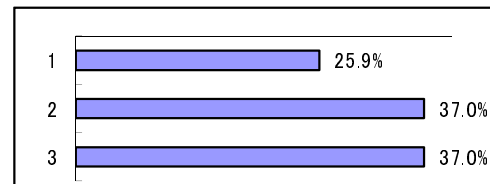
選択肢	回答数	割合
1. よく見る	5	3.1%
2. ときどき見る	41	25.3%
3. 見たことがない	21	13.0%
4. (無回答)	0	0.0%
全体(③で「1」と答えた方。)	67	100.0%



Q9 あなた自身について

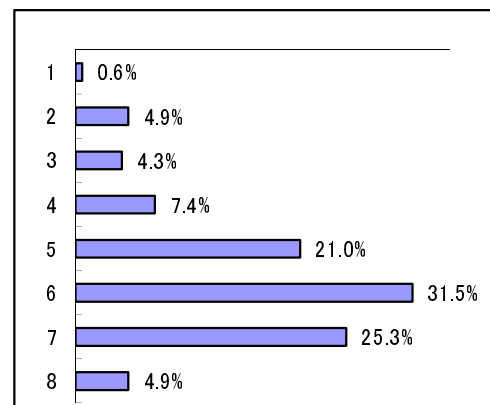
(1) 性別

性別	回答数	割合
1. 男性	42	25.9%
2. 女性	60	37.0%
3. (無回答)	60	37.0%



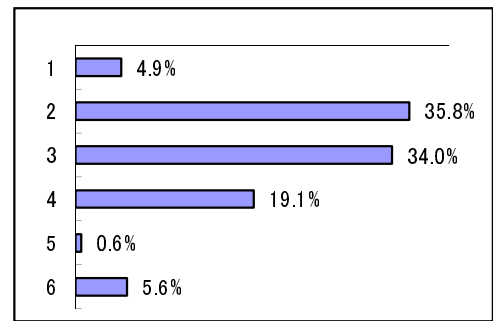
(2) 年齢

年齢	回答数	割合
1. 10代	1	0.6%
2. 20代	8	4.9%
3. 30代	7	4.3%
4. 40代	12	7.4%
5. 50代	34	21.0%
6. 60代	51	31.5%
7. 70代以上	41	25.3%
8. (無回答)	8	4.9%



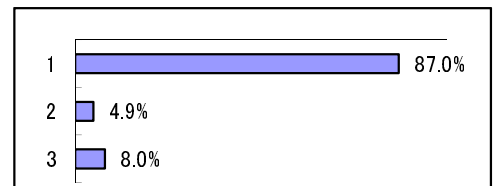
(3) 家族構成

家族構成	回答数	割合
1. 単身世帯	8	4.9%
2. 夫婦のみ	58	35.8%
3. 二世帯同居(親と子)	55	34.0%
4. 三世帯同居(親と子と孫)	31	19.1%
5. その他	1	0.6%
6. (無回答)	9	5.6%



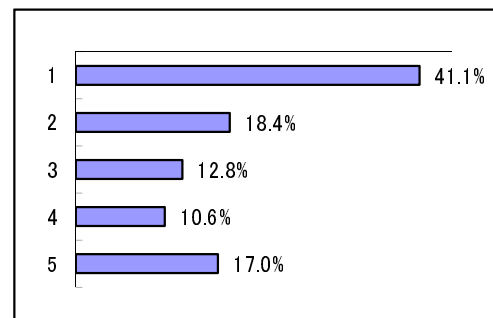
(4) 住まい

住まい	回答数	割合
1. 市内	141	87.0%
2. 市外	8	4.9%
3. (無回答)	13	8.0%



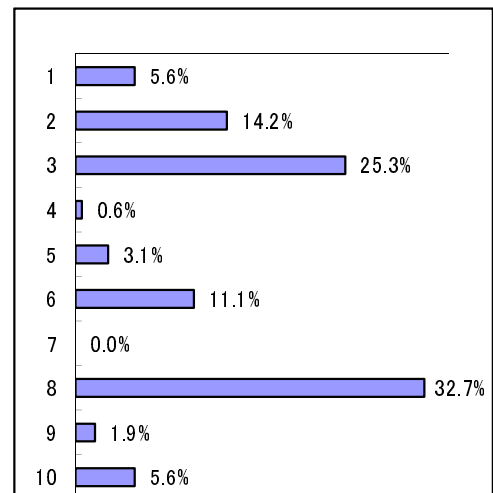
※住まいを「市内」と答えた方の内訳

住まい	回答数	割合
1. 白河地域	58	41.1%
2. 表郷地域	26	18.4%
3. 大信地域	18	12.8%
4. 東地域	15	10.6%
5. (無回答)	24	17.0%
全体(住まいを「市内」と答えた方。)	141	100.0%



(5) 職業

職業	回答数	割合
1. 農林業業	9	5.6%
2. 自営業	23	14.2%
3. 会社員・団体職員(役員を含む)	41	25.3%
4. 教員・公務員	1	0.6%
5. パート・アルバイト・派遣職員	5	3.1%
6. 専業主婦(夫)	18	11.1%
7. 学生	0	0.0%
8. 無職	53	32.7%
9. その他	3	1.9%
10. (無回答)	9	5.6%



その他の記述回答

Q 1 あなたにとって、白河市のどのような点が良いところだと思いますか。

「その他」の内容	件数
駐車場	1
特にない	1
歴史的遺産が多い	1
のどかである	1

Q 2 あなたにとって、白河市のどのような点が悪いところだと思いますか。

「その他」の内容	件数
行政に提言しても回答がなかなか来ない	1

Q 3 白河市のまちづくりにおいて、今後力を入れて取り組むべきと思うものは何ですか。

「その他」の内容	件数
市民と行政とのつながり	1
高齢者の働きがい、経験が豊かな所を生かせる	1
子どもの教育、教育に向けて教師の質の向上	1
住みよいまちづくり	1

Q 5 どのような活動に参加しましたか（していますか）。

「その他」の内容	件数
動物愛護に関するボランティア等	1
図書館	2

Q 6 市民活動や地域活動に対して、市にどのような支援を期待しますか。

「その他」の内容	件数
どこまで市に頼るべきなのか、自活する時はあまり市に頼らないほうが良いのでは。	1
バスを利用させていただきたい。	1

Q8 市政に関する情報について

①あなたは、市政に関するどのような情報を知りたいと思いますか。

「その他」の内容	件数

Q9 あなた自身についてお伺いします。

(3) 家族構成

「その他」の内容	件数
4世代	1

(4) 住まい

市外と答えた方の居住市町村名	件数
矢吹町	2
西郷村	3
泉崎村	2
記載なし	1

(5) 職業

その他の内容	件数
フリー	1
絵画制作	1