

白河

広報

3

2013.3.1 No.88

福を求め約15万人

◎にぎわう本町通り(白河だるま市/2月11日)



白河市立図書館 ～りぶらん～

市立図書館は、JR白河駅西側に平成23年7月24日にオープンしました。東西約100mの長さの勾配屋根を持つ建物は、歴史的な景観を有するまちの新しいランドマークです。この複合文化施設には、知の拠点となる図書館のほか、交流の拠点となる地域交流会議室、地域産業を支援する白河市産業プラザ産業支援センターが配置されています。

【図書館部分】

- 【開館時間】 ▶平日：午前10時～午後8時
▶土・日・祝日：午前9時30分～午後6時
- 【休館日】 ▶毎週月曜日（祝日の場合は翌日）
▶毎月第1水曜日（祝日の場合は翌日）
▶年末年始（12月29日～1月3日）
▶特別整理期間（3月～4月）※平成25年の特別整理期間は18ページをご覧ください

市立図書館 ☎3250



調べる Researching

図書館といえば、本などの資料を探す場所。充実した施設の一部を紹介します。

自分に合った調べ方



若者が読みたい本を知る

多感な10代の要望に応える本や雑誌を集めた「ティーンズコーナー」。中央にテーブルを備え、本を通じた交流が可能です。



パソコンで調べる

館内には、本の検索や予約ができる蔵書検索用のパソコンや、インターネットが利用できるパソコン（申し込みが必要）があります。



図書館職員に相談する

図書館の利用の仕方が分からない、本がどこにあるか分からないなど、困ったことがあれば何でもお気軽にサービスデスクへ。



絵本の相談をする

子どもの年齢・感性に合った絵本などを探そうを手伝う「こどもサービスデスク」があります。お気軽にご相談ください。



新聞、雑誌で時事を知る

新聞21紙、雑誌178誌を取りそろえています。最新のトレンドをつかむのに最適です。また、小学生向けの新聞や英字新聞もあります。
※雑誌のバックナンバーは貸出可能



季節・流行を知る

毎月、季節に合わせた「大人の本」「こどもの本」を展示しています。旬な話題にも役立ちます。また、現在は新島八重に関する本も展示。



ビジネスを知る

「産業支援コーナー」は、ビジネス関連雑誌、時事に関する資料（現在は原子力に関する資料）や各種企業パンフレットを集めています。

本の森 によろこそ

特集 図書館スタイルの提言

図書館で働く職員は、図書館を「本の森」と呼んでいます。それは、森を散策するように、新しい出会いと発見に満ちているから。魅惑的な森に誘われるように、1日約1,100人が訪れ、それぞれの目的に合わせた利用をしています。

今月号では、「図書館スタイルの提言」と題し、白河市立図書館の魅力を皆さんにお届けします。

私が利用する理由

右井美咲さん（真舟）

家にいるようにリラックスできます！
館内の照明が落ち着いていて、家にいるようにリラックスできます。窓ガラスからの光で、本もとても読みやすいです。今後も勉強に、読書に利用したいと思います。

私が利用する理由

和知美里さん（豊年）

すべての世代に配慮されています！
館内はクラシック音楽が流れていて、とても居心地が良いです。また、子どもからお年寄りまで気持ち良く利用していて、各世代に配慮された施設です。

私が利用する理由

白井貴典さん（神奈川県川崎市）

本のジャンルの広さ・蓄積に感動！
実家が白河なので、帰省した際に利用します。館内は広くて、他の図書館にない解放感があります。また、本のジャンルの広さ・蓄積、新刊の入手の速さには驚きです。

私が利用する理由

高坂美恵さん（郭内）

子どもの笑顔が広がります！
子どもは1歳半ですが、図書館に行くのがとても嬉しいようです。子どもが共感する、良い本と一緒に見つけられたらと思います。これからも利用させていただきます。

個性 Personality

各図書館の蔵書のラインナップ・雰囲気はそれぞれ。

地域にある図書館の特色

表郷図書館 (表郷庁舎2階)



表郷金山字長者久保2
☎04784 **注目!!**
子どもと一緒に読書を楽しむことができるキッズコーナーがあり、フレンドリーな雰囲気。

大信図書館 (中山義秀記念文学館併設)



大信町屋字沢田25
☎03614 **注目!!**
歴代の中山義秀文学賞受賞作品、受賞作家の作品など、歴史・時代小説が豊富。

東図書館 (多世代交流センター)



東釜子字狐内47
☎01130 **注目!!**
蔵書数4万2千冊のうち絵本と児童書が1万9千冊。寝転んで本が読めるキッズコーナーも完備。

Use of the Shirakawa public library

図書館の利用

始めて利用する方は・・・

図書館の利用は無料です。本を借りる際には、「図書館利用カード」が必要です。図書館利用申請書に記載後、名前と住所を確認できるもの（免許証・保険証・学生証など）と一緒にサービスデスクにお申し込みください。図書カードは、市内4図書館で利用でき、どの図書館からも本の返却が可能です。

ウェブサイトからの予約は・・・

市内図書館の資料に対して、ウェブサイトからの予約も可能です。パスワードの設定が必要ですので、サービスデスクにお申し込みください。

貸出冊数と期間は・・・

市立図書館の本の貸出冊数は「借りる方が読める冊数」。つまり、ご自身が読めるなら、何冊でも利用可能です。さらに、期間は21日と長く、利用者の視点に立ったサービスとなっています（視聴覚資料は3点まで）。自動貸出機も設置されています。

本のリクエストは・・・

図書館に蔵書のない本は、サービスデスクにお気軽にご相談ください。



おはなしの小屋で学ぶ

素足で上がる「おはなしの小屋」。赤ちゃんを膝にのせて絵本を読んだり、のびのびと本と触れ合うことができます。



音と映像で学ぶ

図書館では、CDやDVDも集めています。貸出のほか、ブースでは試聴することができます。



カウンターで学ぶ

外の景色を眺められるカウンター机。多くの世代が利用しています。外を見て、目を休める使い方が多くの皆さんに好評です。



大きな机で学ぶ

館内には大きな長机やパソコンの電源がとれる机があります。ブース型の机とは違った気分で読書したり、調べものをする事ができます。



10万冊以上の本で学ぶ

2階の一般書フロアには、約9万冊、書庫も含めれば10万冊以上の本があります。人生を豊かにする新たな本の出会いが待っています。

交流 Exchange

図書館機能にプラスアルファ。人が集まる理由がここにもある。

交流の場とともに、地域の企業を応援する新しい図書館施設



白河市産業プラザ

白河地域における産業振興等を図るため、館内に「市産業プラザ産業支援センター」を設置。知の集積と産業振興を一体的に行っています。



地域交流会議室

市民の活動の拠点として、小会議室と中会議室を配置しています。また、エントランスホールも、ギャラリーとして利用できます。

いこ 憩う Enjoying

読書した後は、ホッと一息つきたいもの。図書館には休憩する場があります。

休憩の楽しみ方



カフェで憩う

図書館内にある「カフェリぶらん」は、落ち着いた雰囲気のカフェ。美味しいコーヒーとケーキを食べながら、友人との会話も弾みます。



景観で憩う

館内の窓から、四方の景観を楽しむことができます。2階北側のカウンター席から眺める小峰城跡は、気分転換になること間違いなしです。



2階テラスで憩う

2階テラスには、テーブルとイスが設置してあり、お昼どきになるとお弁当を食べている人も。図書館で飲食もできる場所です。

※閲覧席では水筒や蓋つきペットボトル可



絵本や子どもの本を読む

1階の「児童コーナー」では豊富な絵本や本をそろえ、子どもの読書欲に応えています。読み語りや、調べ学習にもご活用ください。



Library topics

すごい!! 来館者50万人突破!!

2月21日に、市立図書館の来館者が50万人を達成しました。

50万人目の来館者となった八並信雄さん(みさか)に、市から花束と記念品が贈られました。

八並さんは、「学生などが多く集まる魅力的な施設だと思います」と話してくれました。



▲鈴木市長から花束を受ける八並さん



『庄助さんの酒カステラ』
山木屋菓子店（天神町）
笹島正喜さん

白河の地酒（純米酒）を使った香り豊かな熟成和菓子です。ぜひ一度食べてみてください。



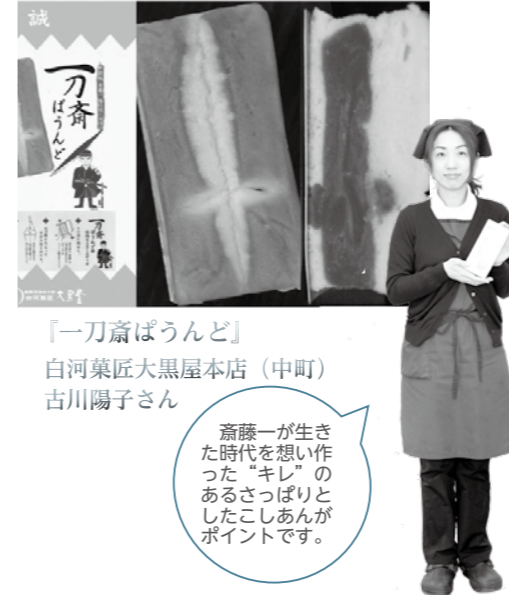
『小峰シロの桜蒸しドラ』
アル・コニーズ（楽蔵）
有賀幸恵さん

Moe 1 グランプリのお土産部門で準グランプリを受賞しました。ぜひご賞味ください。



完全健康茶『美緑〜みりょく〜』
渋木茶舗（本町）
渋木成さん

お茶の味にも、健康にも“みりょく”がいったいどの完全健康茶をお楽しみください。



『一刀齋ぱうんど』
白河菓匠大黒屋本店（中町）
古川陽子さん

齋藤一が生きた時代を想い作った“キシ”のあるさっぱりとしたこしあんがポイントです。



『VIP人力車！白河の名所・史跡巡り』
白河観光人力車新風亭（大手町）
遠藤良一さん

“粋な日本の心”で、風情ある城下町白河の名所・史跡巡りをVIP人力車でご案内します。



『ツボに貼るだけ！プチシルマ！』
プチシルマ健康館白河店（大手町）
小林利織絵さん

プチシルマの県内唯一の専門店です。肩凝りでお悩みの方など、お気軽にお越しください。



『飛露喜飲みくらベセット』
スナックじゅん子（中町）
瀬谷隆志さん

入手困難な日本酒“飛露喜”を贅沢に飲みくらべるセットです。ぜひお試しください。



『とこなめ焼帯アミ急須』
あいづや（中町）
赤城涼子さん

帯アミ急須は、粉茶をはじめ、あらゆるお茶を最後の一滴まで美味しく飲むことができます。

2年目第1弾
逸品 が次々飛び出す
白河の専門デパートへようこそ
◎特集 魅力の「一店逸品運動」

「個人店舗に元気がないと、地域は活性化しない。ならば、個人店舗を元気に」というコンセプトで展開している「一店逸品運動」の第2回が3月からスタートしました。今月号では、2年目の第1弾として、一店逸品運動の内容と加盟店舗をお知らせします。逸品が集まる、まるで専門デパートのような白河のまちなかへぜひお越しください。

白河まちなか逸品 2年目に向けて Interview

青森市新町商店街振興組合副理事長 加藤 博さん（アドバイザー）

「白河まちなか逸品」の第2回が3月からスタートし、アドバイザーとして大変喜んでます。まちづくりは、その枠組みを整備しただけで実現するものではなく、地域コミュニティの担い手である地域商業の再生・再構築が不可欠です。

「一店逸品運動」は、各個店の生き残りをかけた事業であり、また逸品仲間が絆をつくることにより少しずつ効果が出てくる運動です。仲間同士、消費者とのコミュニティを創造することで、商店街の存在価値を高めることにつながります。「白河まちなか逸品」が今後さらに発展し、継続していくことを願っています。

本庁舎まちづくり推進課
☎11111 内2743

白河まちなか逸品
▲一店逸品運動の加盟店は、このぼりが目印！

- ①白河まちなか逸品巡りツアー
参加店6、7店舗の逸品を歩いて巡るツアーです。1回目は3月23日（土）に開催します（詳細は20ページをご覧ください）。2回目以降の開催は、5月、7月、9月、11月を予定しています。
- ②一店逸品ちよい飲みツアー
参加店3店舗で、ちよつと飲んで、ちよつと食べる、夜のお店を巡るツアーです。年間3、4回の開催を予定しています。※詳細は、決まり次第広報白河でお知らせします。また、白河まちなか逸品フェアやそのほか、新しい企画の開催を検討しています。

今年イベントは？
逸品巡りツアーやちよい飲みツアーを開催します。

一人でも多くの方に専門店の魅力を知ってもらうため、次のイベントを行います。

個人店舗が元気になることを目的に、参加店仲間と一緒に、1年間紹介していく逸品を考え、その逸品を通して個人店舗と消費者との交流のきっかけづくりを行います。

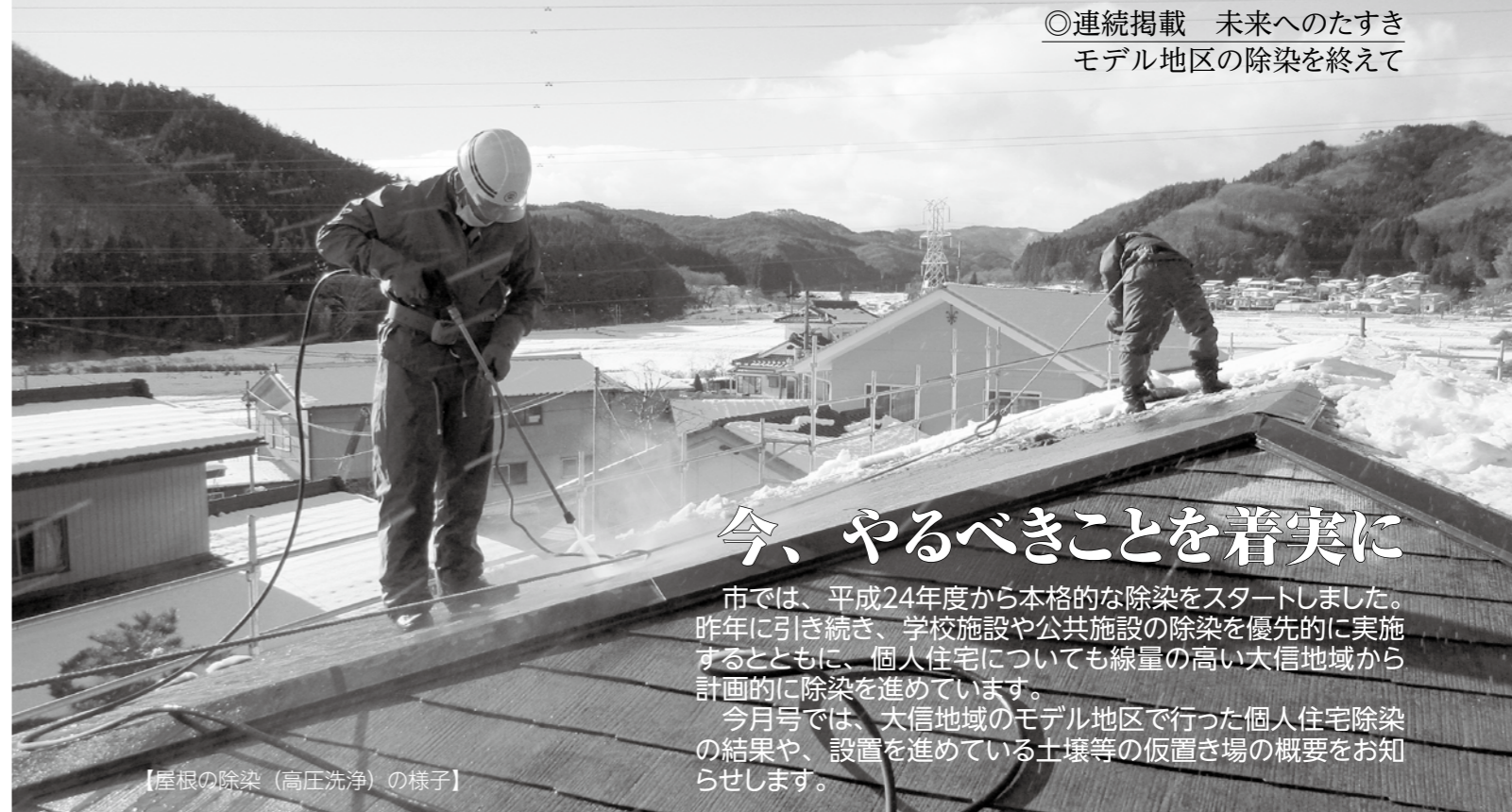
具体的には、逸品カタログを作成しPRします。また、それに加え、「白河まちなか逸品巡りツアー」や「一店逸品ちよい飲みツアー」を開催し、専門店のこだわりを消費者に直接伝えていきます。

どんなことをするのですか？
逸品のPRや専門店の「だわり」を伝えていきます。

「一店逸品運動とは？」
「専門店」の魅力を発信していく運動です。

活動内容は、「店主のこだわり・お勧め品」を「逸品」として発掘・開発します。そして、1年間、この逸品を消費者にお勧めすることを通して、品ぞろえやディスプレイ方法などを総合的に研究し、店舗の自主的な見直しを図り、本場の「専門店」を目指す運動です。

この運動は、平成21年3月に国の認定を受けた市中心市街地活性化基本計画の商店街活性化事業として、昨年3月から始まり、今年で2年目になります。



今、やるべきことを着実に

市では、平成24年度から本格的な除染をスタートしました。昨年に引き続き、学校施設や公共施設の除染を優先的に実施するとともに、個人住宅についても線量の高い大信地域から計画的に除染を進めています。今月号では、大信地域のモデル地区で行った個人住宅除染の結果や、設置を進めている土壌等の仮置き場の概要をお知らせします。

【屋根の除染（高圧洗浄）の様子】

土壌等の仮置き場

国のガイドラインを基に適切に保管

除染で除去した土壌等の仮置き場は、「白河市除染実施計画」に基づき、合併前の4地域ごとに設置することとし、搬入後は、国が定める「除去土壌の保管に係るガイドライン」により適切に保管します。先に設置場所が決定した大信地域と表郷地域に続き、昨年11月には白河地域の仮置き場が決定しました。

白河地域の仮置き場

白河地域の仮置き場は、9月の供用開始を目指し、4月から造成工事に着手します。

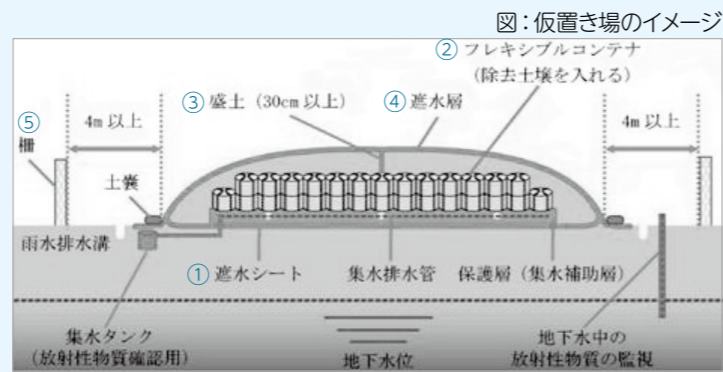
《概要》

- 場所 旗宿大久保地内（国有林）
- 面積 当初は3ha、段階的に10haまで増設
- 想定搬入量 20万m³
- 造成工事 4月～9月（9月に供用開始予定）
- 保管方法 地上2段積方式

■仮置き場の構造

除染現場で発生した除去土壌等は、フレキシブルコンテナに入れて仮置き場に搬入します。搬入したものは2段積みにして保管します。

- ①汚水が地下に浸透しないよう遮水シート等を敷設する。
- ②土壌等はフレキシブルコンテナ等でこん包し、遮水シート等の上に2段積みにして配置する。
- ③積み上げたフレキシブルコンテナの上に、30cm以上の土をかぶせます。
- ④雨水浸入防止のため遮水シートなどで覆う。
- ⑤設置場所の周囲を柵で囲む。



図：仮置き場のイメージ

■自主的避難等に係る追加賠償金の請求

東京電力による「自主的避難等に係る追加賠償金」の請求に関する書類は、2月13日から発送が開始されました。内容をご確認のうえ、請求手続きを行ってください。なお、住民登録をされていない方は、請求書類が郵送されませんので、東京電力への申し出が必要です。詳しくは、専用ダイヤルにお問い合わせください。

- 自主的避難等相談専用ダイヤル ☎0120-993-724 ※午前9時から午後9時まで

<臨時相談窓口の開設>

市役所本庁舎1階正面玄関ロビーに、臨時相談窓口が開設されています。

- 時間 午前9時～午後5時（平日のみ） ※3月6日(火)まで

仮置き場に関するQ&A

- Q1、放射能を含んだ土壌等を集積するのは危険ではないのですか？
➡ 除去した土壌等は、フレキシブルコンテナに入れて仮置き場に搬入します。搬入したものは、上の図のように2段積みにし、30cm以上の土をかぶせます。これにより、98%以上の放射線量が遮断されます。結果的には、仮置き場を設置した場所の線量も低減するため、周辺地域の放射線量の低減にもつながります。
- Q2、仮置き場にはどのようなものを搬入して保管するのですか？
➡ 仮置き場への搬入物は次のとおりです。
①これまで学校等の除染作業で除去した土壌・草木など（校庭に埋設している土壌も含みます）
②町内会の除染作業で除去した土壌・草木など
③ホットスポット除染事業で個人住宅内に保管してある土壌など
④今後の除染で発生する土壌・草木など
- Q3、仮置き場にはいつまで保管するのですか？
➡ 国は、平成26年度末までに中間貯蔵施設を設置することになっています。設置後に順次搬出します。

☎本庁舎放射線対策室 ☎01111 内2189



Interview Model areas

子どもたちの未来のために

今回の除染で、放射線量の数値が下がったと聞いて、少し安心しました。

時間は掛かるとは思いますが、子どもたちの未来のためにも、除染によって、市内全体の線量が少しでも低減することを願っています。



日仙町内会長 添田修一さん Shuichi Soeta

個人住宅の除染結果

高さ1cmで平均51%の低減

- 個人住宅の除染は、昨年の11月から、大信地域の日仙・赤仁田地区をモデル地区とし、先行的に作業を開始しました。個人住宅の除染で行う作業内容は、次のとおりです。
- 屋根 ふき取り、ブラシ洗浄、高圧洗浄、高効率吸引式高圧除染
- 雨どい ふき取り、洗浄
- 表土 はぎ取り、入れ替え
- その他 芝の深刈り、庭木の枝打ち、せん定など

これまで、モデル地区内すべて（29戸）の住宅の除染が完了しました。除染前後の平均値の比較では、高さ1cmで0.48マイクロシーベルトから0.35マイクロシーベルト（低減率27%）、高さ1cmでは0.39マイクロシーベルトから0.19マイクロシーベルトに低減（低減率51%）しました。今後はモデル地区の結果を踏まえ、より効果的で効率的な除染方法を確立し、「白河市除染実施計画」により順次範囲を広げ、平成27年度完了を目指して取り組みます。



Interview 各部長に聴く！「市の主要事業」

「東庁舎」の主要事業

No.11

地域の皆さんの声を大切に、きめこまやかな対応を目指します。



東庁舎 振興事務所長 Hozumi Kosuke 穂積功祐

組織図	
東庁舎	総務課 5人
	市民福祉課 8人
	事業課 7人
	教育振興課 5人

今年度、東地域で行われている主な事業はどんなものですか。

まず、震災関連の復旧工事は東体育館を除いてほぼ完了しました。道路整備事業は、釜子小学校南側の進入路工事などを行っています。さらに、板倉・幼稚園線と県道棚倉・矢吹線の交差点改良工事や子どもたちが安心して通学できるよう本町・小学校線の歩道整備を進めていきます。このほか、蔭ノ原集会所の建設、坂本地区ほ場整備事業、地域から要望があった県道塙・泉崎線の反町バイパス、矢武川の河川改修計画に取り組んでいます。

秋には、地域のイベントとして定着した「しらかわ郷里マラソン」、「サンライズひがしフェスティバル」を今年も開催します。また、開業19年を迎える「きつねうち温泉」は、これまで約230万人の方にご来館をいただきました。今後、さらに利用しやすい施設になるよう、リニューアルを予定しています。

地域の様々な事業を継続・成功させるポイントは何な点ですか。

地域の皆さんのご意見・ご要望に耳を傾け、現場に足を運んで正確な情報を共有し、きめこまやかな対応をしながら事業を進めていくことだと思っています。

市の主要事業を紹介する「未来のたまご」新たな事業（卵）を孵化させ、大きく空に羽ばたかせようとする市政の動きを、各部長のインタビューを通して皆さんにお伝えします。

今月のお題は、「きれいな水を未来まで」です。

下水道は、私たちの生活に欠かせない「水」をいつまでもきれいに保ち、美しく清らかな水環境を次の世代に引き継ぐための大切なものです。今月号では、下水道への接続や助成制度などを紹介します。

下水道の役割

家庭や工場などから出た汚れた水が住宅の周りにたまると、悪臭やハエ・蚊の発生、伝染病の原因になります。また、汚れた水がそのまま川や湖に流れると、日常生活に様々な影響を及ぼします。下水道へ接続することで、これらの悪影響を防ぐことができます。

下水道への接続を

下水道の供用が開始された区域の各家庭や事業所は、3年以内に「排水設備」を設置することが義務付けられています。

排水設備とは…家庭内のトイレ・浴室・台所などから流れ出る汚水を、市が設置した下水道施設（公共ます）に接続し、スムーズに排除するための施設です（設置や管理は個人負担となります）。

工事は指定業者に

市では、安心して排水設備工事を行っていただくために、「白河市下水道排水設備工事指定業者」を定めています。工事は指定業者に直接お申し込みください（指定業者以外では工事ができませんのでご注意ください）。なお、指定業者は本庁舎下水道課にお問い合わせください。

井戸水をご利用の皆さんへ

下水道をご利用の方で、井戸水のみを使用されている方、または水道水と井戸水を併用されている方は、ご家族の人数が下水道料金算定の基準となります。

料金変更の手続きには「世帯人員異動届」の提出が必要です。転出などでご家族の人数に変更が生じたときは、速やかに本庁舎下水道課までご連絡ください。

水洗化改造等資金助成制度

市では、市民の皆さんに下水道接続をしていただくため、次の助成制度を設けています。詳細は、本庁舎下水道課までお問い合わせください。

◆助成制度

水洗化改造等工事費用の一部を助成します（1件あたり）。

- ①供用開始日後1年以内に行う改造工事の場合 25,000円
- ②供用開始日後2年以内に行う改造工事の場合 15,000円
- ③供用開始日後3年以内に行う改造工事の場合 10,000円

◆利子補給制度

改造費用を市内の金融機関から借り入れた場合に、その借入利子を市が支払います。



供用開始区域の縦覧

新しく供用開始になる区域の縦覧を行います。

- 日時
3月4日(月)～15日(金)／午前8時30分～午後5時15分（平日のみ）
- 会場
本庁舎下水道課（2階）
- 対象区域
馬町、馬町下、年貢町、南町、東前町、本町、老久保、新高山、転坂、米村道北、五番町川原、金勝寺、金勝寺東の各地区の一部

【問い合わせ先】
本庁舎下水道課 ☎21111 内2232

納税貯蓄組合連合会が3月末に解散

☎本庁舎収税課 ☎21111 内2181

納税意識の高揚に大きく貢献

市納税貯蓄組合連合会（近藤茂男会長）は、昭和34年に設立（平成18年に1市3村の各組合連合会が合併）され、これまで54年にわたり、自主納税の普及や街頭P R、小・中学生を対象とした標語・習字による啓蒙活動を通して、納税意識の高揚や収納率の向上に貢献してきました。

近年、口座振替の普及やコンビニ収納の導入など、時代の流れを受け、昨年6月22日に開催された定期総会で協議し、3月31日をもって解散することが決まりました。

<主な活動>

●街頭P R活動

街頭で、口座振替の推進や納期内納付のチラシを配り、収納率の向上に努めました。



●習字の審査

小・中学生の作品を審査する委員の皆さん。毎年、優秀作品を表彰しました。

