

白河

広報
6

2013.6.1 No.91



寄ってらっしゃい、
見てらっしゃい!

■大人気、バナナのたつき売り／大昭和祭り（4月29日）

■主な重点推進事業の予算額

1 原子力災害の克服

除染対策事業	73 億 9,859 万 3 千円
内部被ばく検査事業	1,264 万円
イメージUP 観光誘客事業	731 万 9 千円
食の安全・安心推進事業	306 万 2 千円
食品放射能測定システム検査事業	2,289 万 9 千円
屋内遊具施設管理運営事業	836 万 6 千円

2 市民生活の充実

救急医療体制強化支援事業	1,980 万円
みんなが安心できる地域医療づくり事業	89 万 8 千円
糖尿病ゼロ作戦事業	203 万 7 千円
子ども・子育て支援事業計画策定事業	317 万 8 千円
こども医療費助成事業	3 億 7,519 万 5 千円
放課後児童クラブ事業	7,252 万 4 千円
家庭訪問型子育て支援「ホームスタート」事業	20 万円
地域包括支援センター運営事業	6,069 万 5 千円
高齢者サロンあったかセンター事業	198 万円

3 安全で快適な暮らしの実現

地域防災計画策定事業	107 万 8 千円
消防屯所等整備事業	2,781 万 1 千円
災害に負けない農業用施設強化事業	3,000 万円
道路新設改良事業	4 億 182 万円
葉ノ木平地区関係事業	1 億 9,021 万 9 千円
街路事業	2 億 8,005 万円
公共下水道管路施設整備事業	5 億 4,910 万円
循環バス運行事業	2,042 万 7 千円

復興はもちろん、魅力ある地域と人づくりに力を入れているんだね。



4 産業・経済の復興

工業の森道路整備事業	1 億 5,000 万円
産業支援センター運営事業	2,402 万 7 千円
農商工連携推進事業	353 万 9 千円
しらかわ型農地利用集積推進事業	850 万円
老人福祉施設再生可能エネルギー導入事業	1 億 4,111 万 7 千円
再生可能エネルギー市民啓発事業	50 万円
再生可能エネルギー推進導入補助事業	1,400 万円
大河ドラマ「八重の桜」キャンペーン事業	390 万 1 千円
中心市街地空き店舗対策事業	479 万 5 千円
きつねうち温泉リニューアル事業	1,400 万円

5 魅力ある地域と人づくり

集会所整備事業	1 億 4,112 万 7 千円
地上デジタル放送共聴施設補助事業	2 億 5,213 万 1 千円
歴史的風致形成建造物保存修景事業	1,218 万 3 千円
白河歴史教科書作成事業	415 万 8 千円
白河の歴史再発見！事業	66 万 2 千円
白河関跡整備事業	2,307 万 4 千円
市民文化会館建設事業	2 億 3,401 万 4 千円
市民文化会館運営管理事業	1,125 万 2 千円
白河第二小学校建設事業	2 億 1,429 万 5 千円
大信中学校大規模改造事業	2 億 529 万 4 千円
白河中央中学校建設事業	7,672 万 5 千円
表郷公民館建設事業	1 億 93 万 4 千円
生涯学習フォーラム事業	50 万円
小峰城跡災害復旧事業	2 億 4,554 万 8 千円
行田市・桑名市・白河市友好都市提携 15 周年記念展覧会	253 万 6 千円

◎復興から発展へ

平成25年度当初予算

市では、毎年6月と12月に財政状況をお知らせしています。今月号では、平成25年度当初予算、重点推進事業の予算額や市債・企業債および基金の状況などをお知らせします。

今年度はどんな予算になったのかな。見てみよう。



イラスト提供
本町がすこさん「ぼんごちゃん」

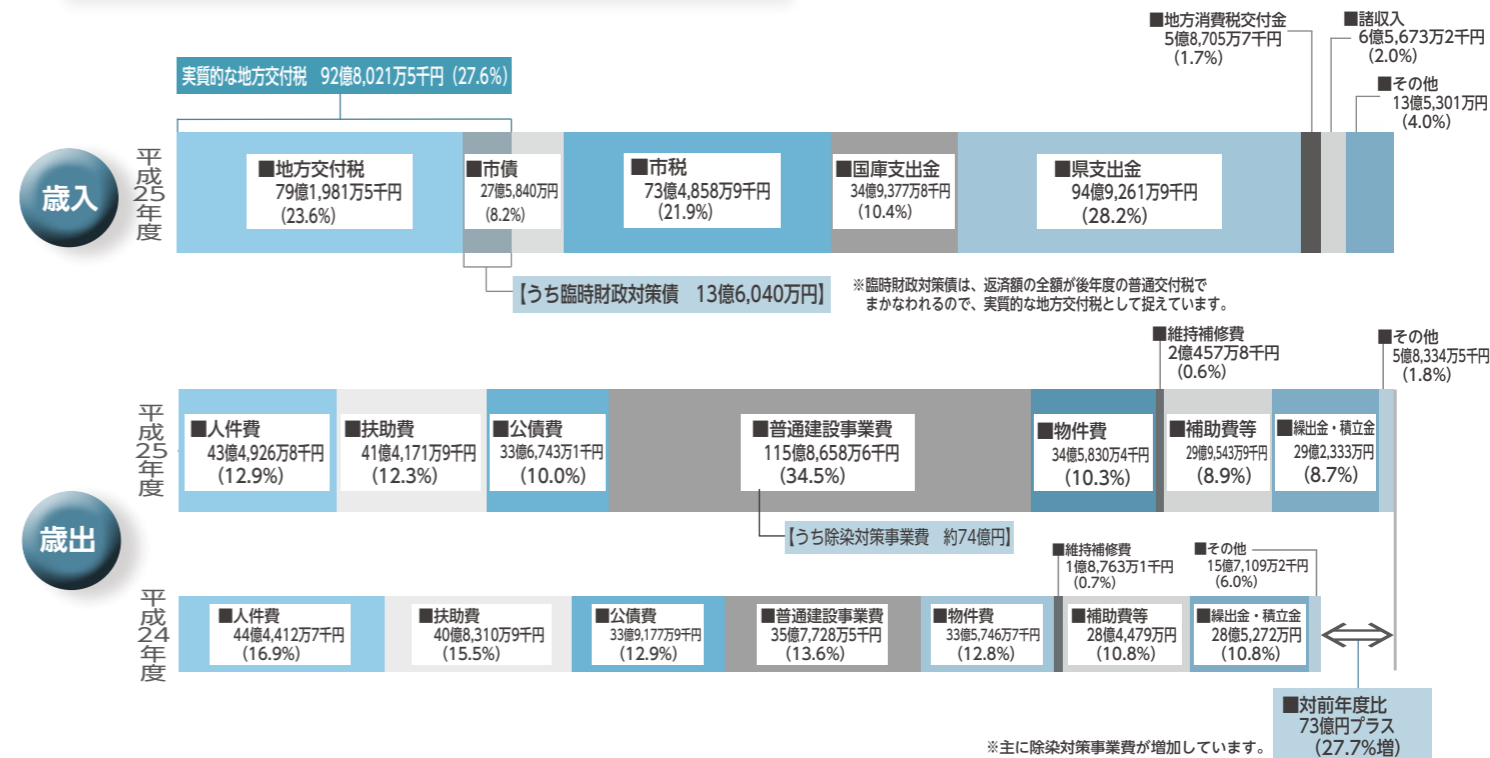
■予算の概要

一般会計予算の総額は336億1千万円で、前年度と比べて27.7%、73億円増加しました。総額が前年度を上回るのは4年連続で、過去最大規模の予算です。
除染対策事業費約74億円を除くと、前年同規模の約262億1千万円となっています。

特徴

東日本大震災からの復興・再生を加速させるため、放射線対策などを着実に進め、「安全で安心な暮らしの確保」に努めるとともに、今回の災害を教訓とした「災害に強く持続的に発展するまちづくり」や、地域住民のつながりや支え合いによる「地域の絆と協働の構築」を実現するための施策に対し、重点的に配分しました。

336億1千万円の積極型予算



■市民1人当たり・1世帯当たりの市税の負担とサービスの状況

◇1人当たりでは？

*市税の負担 115,826円
*市民へのサービス 529,750円

◇1世帯当たりでは？

*市税の負担 310,381円
*市民へのサービス 1,419,581円

1人当たりの金額にするとわかりやすいね。



■1人当たりに使われるお金(529,750円)の内訳

歳出予算額を行政の目的別に分類し1人当たりの額を算出したものです。

衛生費 140,320円



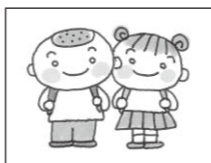
各種検診や予防接種、ごみ処理、除染など

民生費 118,876円



老人福祉や児童福祉、保育園運営、生活保護など

教育費 60,707円



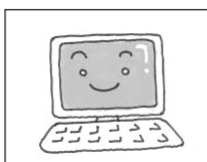
幼稚園、小・中学校の学校教育、社会教育や文化財の保護など

公債費 53,040円



道路整備や学校建設などを行うために国などから借入れたお金の返済

総務費 49,339円



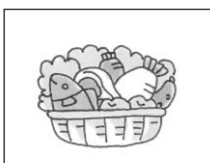
庁舎の維持管理、行政の電子化推進、市税の徴収など

土木費 45,406円



道路の舗装や維持補修、河川や公園の整備、市営住宅改修など

農林水産業費 23,793円



農業の振興を図るための支援や生産基盤整備など

商工費 15,168円



商工業の振興を図るための支援、企業立地、観光など

消防費 13,133円



防火・消火活動、消防車両の整備、防災活動など

議会費 4,626円



議会の運営、議員の報酬など

災害復旧費 4,216円



災害によって生じた被害の復旧など

労働費 338円



労働者福祉、職業訓練など

その他 788円

住民基本台帳人口・世帯数
(平成25年3月31日現在)
人口 63,445人
世帯 23,676世帯

ホームページでも見ることができるんだね。



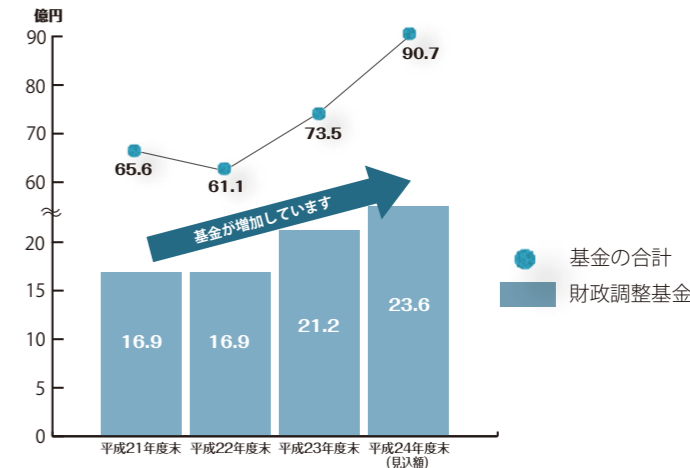
財政状況および財政計画の概要は、市ホームページ (<http://www.city.shirakawa.fukushima.jp/>) で公表しています。

☎本庁舎財政課 ☎1111 内 2332

■財政調整基金と全基金合計の推移

市の貯金に当たる基金は、教育・文化の振興や福祉の向上など、目的に応じて有効に活用しながら、将来の健全な財政運営のため、着実に積み立てを行っています。

※財政調整基金は、東日本大震災のような予期しない収入の減少や不時の支出の増加に備えるために、積み立てを行っている基金です。

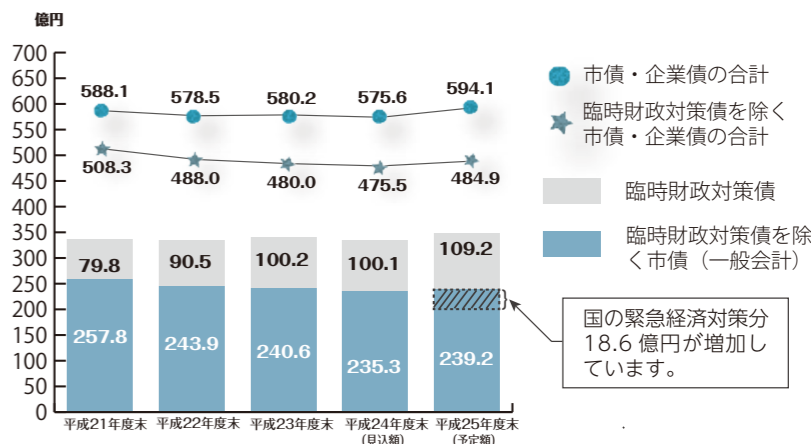


■市債・企業債残高の推移

市の借入金に当たる市債(臨時財政対策債を除く)・企業債は、国の緊急経済対策にともなう市債(補正予算債)を発行したことにより、増加しました。

市民1人当たりの起債残高(借入金)は、合併翌年度(平成18年度)には86万1千円ありましたが、今年度は76万5千円となり、着実に減少しています。

※補正予算債と臨時財政対策債は、後年度の普通交付税でまかなわれるため、実質的に市の負担とはなりません。



■特別会計

会計名	予算額	対前年度比 %
国有林野払受費	18万5千円	0.0
教育財産	55万7千円	△0.2
小田川財産区	87万7千円	△85.7
大屋財産区	14万4千円	0.0
樋ヶ沢財産区	28万1千円	18.1
土地造成事業	2,343万7千円	△1.4
国民健康保険	67億54万7千円	1.5
後期高齢者医療	5億2,627万7千円	1.3
介護保険	46億8,916万1千円	0.6
地方卸売市場	2,328万円	△6.3
公共下水道事業	18億7,467万7千円	7.9
農業集落排水事業	11億4,717万9千円	5.5
個別排水処理事業	6,678万3千円	9.6
簡易水道事業	5億6,524万3千円	70.0
合計	156億1,862万8千円	3.8

■公営企業会計

会計名	予算額	対前年度比 %
水道事業	15億1,288万7千円	△0.5
工業用水道事業	6億5,175万9千円	231.8
合計	21億6,464万6千円	26.1

1人当たりの借入金は9万6千円も減っているんだね。これからも貯金を増やして、借入金を減らしていくには、しっかりした将来設計が大切だね。



■公園の除染状況は今

公園名、公園の種類、除染の実施状況、実施前・現在の空間放射線量(地上高50cm)の順に記載しています。単位はマイクロシーベルトパーアワー(μSv/h)です。
※現在の線量は5月中旬の数値です。

■大信地域 Taishin area

大信総合運動公園(児童公園) 都市 完了 1.11 0.23

■白河地域 Shirakawa area

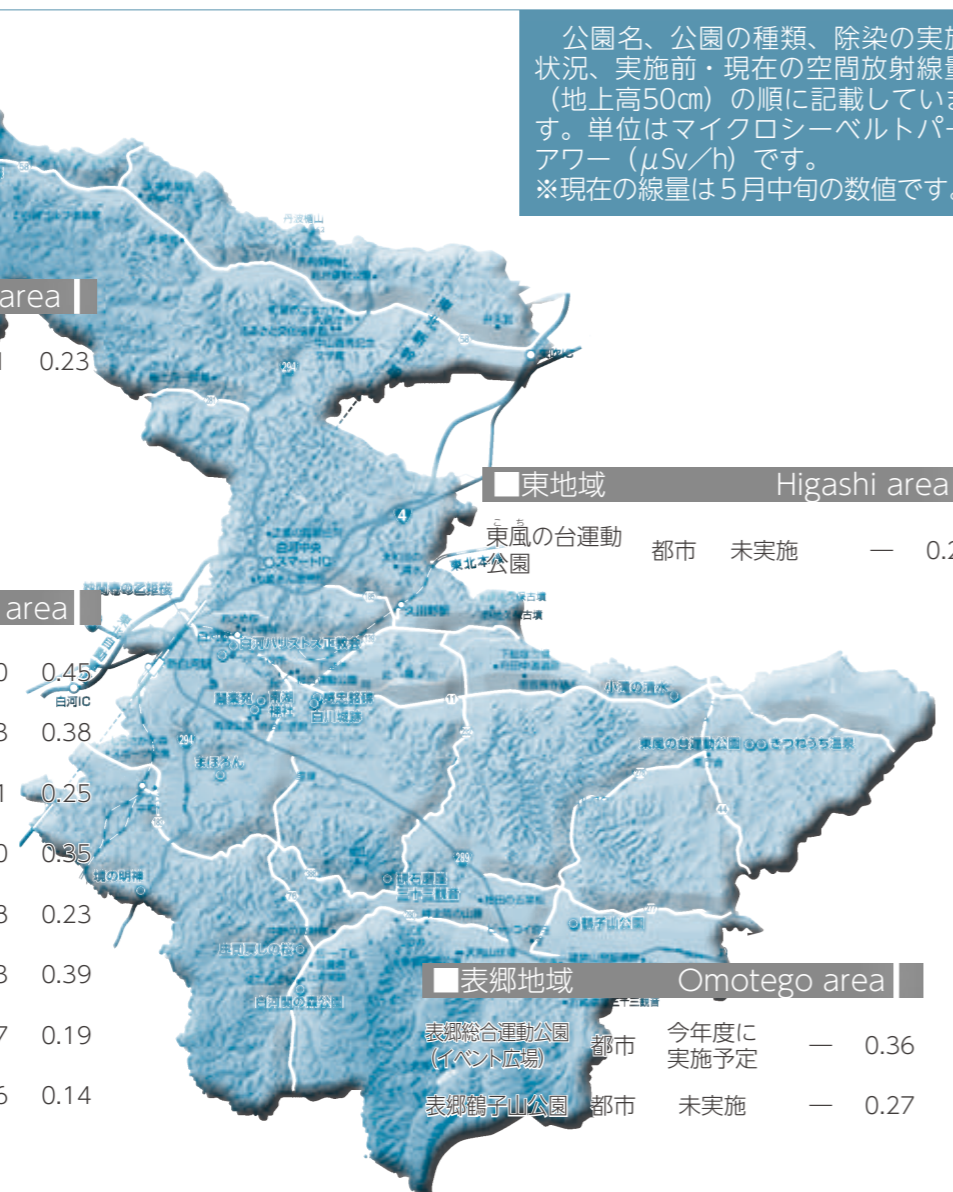
城山公園(芝生広場) 都市 完了 0.90 0.45
 南湖公園(芝生広場) 都市 完了 0.93 0.38
 稲荷山公園 都市 完了 0.91 0.25
 高山西公園 都市 完了 0.90 0.35
 白河総合運動公園(ちびっ子広場) 都市 完了 0.88 0.23
 しらさかの森スポーツ公園(芝生広場) 都市 完了 1.03 0.39
 一里段公園 都市 完了 0.97 0.19
 白河関の森公園(芝生広場) その他 完了 0.36 0.14

■東地域 Higashi area

東風の台運動公園 都市 未実施 — 0.27

■表郷地域 Omotego area

表郷総合運動公園(イベント広場) 都市 今年度実施予定 — 0.36
 表郷鶴子山公園 都市 未実施 — 0.27



▲芝生の深刈り込み作業の様子。芝を深く刈り取り、エンジン付きブラシでサッチ層(枯れた芝草がたい積したもの)を除去します。刈り取った芝生は、ほうきや熊手で集め搬出します。



◎連続掲載 未来へのたすき
公園の除染状況は今

市では、子どもたちが安心して遊べる空間を確保するため、公園の除染に取り組んでいます。
今月号では、主な公園の除染状況をお知らせします。

安心して遊べる空間をつくる

除染作業は子どもが遊ぶ空間を優先

公園の除染は、「白河市除染実施計画」に基づき実施しています。作業内容は公園により異なりますが、子どもが遊ぶ空間を優先に、主に芝生の深刈り込みや表土の除去、遊具の洗浄を行っています。
なお、実施状況や空間放射線量の詳細は、市ホームページの「公園除染対策事業のお知らせ」や「放射線量測定結果」で、公園の種類ごとに公表しています。

公園の種類

都市公園	都市計画法や都市公園法に基づいて、地方公共団体が設置した公園	☎本庁舎都市計画課 ☎21111 内2286
農村公園	農村整備事業等で農村地域住民の健康増進と福祉の向上に役立てるために設置した公園	
開発公園	都市計画法に基づく開発行為で設置された公園	☎本庁舎子ども課 ☎21111 内2731
児童公園	都市・農村・開発公園以外で、神社や集会所などの敷地の一角を利用して遊具が設置してある公園	
その他の公園	都市・農村・開発・児童公園以外の公園	



▲公園の表土除去作業の様子。表土を除去した後、山砂を入れ表面を整えます。

Topic

トップセールスで野菜の安全性をPR

5月8日、東京都中央卸売市場大田市場で、JAしらかわ主催の「白河の安全安心PR・風評被害払拭トップセールス」が開催されました。このイベントは、原発事故による野菜の風評を払拭するため、JAしらかわの組合長や西白河地方の市町村長が自ら市場に出て、地元産の野菜の安全性と味の良さをPRするもので、今回で3回目となります。各首長とも、検査結果に基づく野菜の安全性を訴えました。



▲来場者に安全性とおしさを伝える鈴木市長

▼平成25年度 個別検診指定医療機関

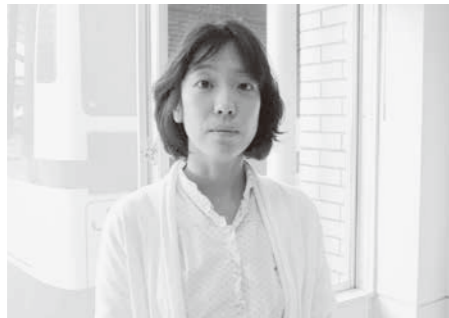


6月20日(休)以降に指定医療機関へ直接お申し込みのうえ、受診してください。

指定医療機関名	所在地	電話番号	生活	胃透	内透	肺透	大腸	肝	前立	子宮	乳がん	指定医療機関名	所在地	電話番号	生活	胃透	内透	肺透	大腸	肝	前立	子宮	乳がん	
ありがクリニック	北中川原	②①1311										千葉医院	外薄葉	②42080										
いがらし内科クリニック	老久保	②①9111	○	○		○	○	○				つかはら内科クリニック	郭内	②41011	○			○	○					
宇都宮クリニック	北真舟	③①1570	○			○	○					円谷産婦人科医院	道場小路	③4030									○	○
江藤医院	東深仁井田	④③1113						○	○			明溪醫院	明戸	⑦3060	○	○		○	○	○				
大高内科胃腸科	道場小路	④1456	○	○	○	○	○	○				穂積医院	中町	②5101	○									○
おかざきクリニック	新白河	③2551	○			○	○					緑が丘さくら診療所	東深仁井田	③51555	○									
岡崎小児科内科医院	結城	③7811	○									吉田外科医院	年貢町	③4033	○									
小崎内科医院	愛宕町	③3765	○			○						わたなべ内科医院	新白河	②1531	○	○	○	○	○					
片倉医院産科婦人科	昭和町	③2459									○	渡辺医院	中町	③3040									○	○
片倉クリニック	立石	⑦2770	○	○	○	○	○	○				いわしなクリニック	西郷村米	④1234	○									○
佐藤循環器科内科クリニック	中山南	④2311	○			○						かねこクリニック	西郷村下前田東	④3111	○	○	○	○	○					
白河厚生総合病院	豊地	②2211	○			○	○	○	○	○	○	ニューロクリニック	西郷村下前田東	④4111	○									
白河市表郷クリニック	表郷金山	②2316	○	○		○	○	○				会田病院	矢吹町本町	④2121	○	○		○	○	○	○	○	○	○
白河病院	六反山	③2700	○			○	○					おおほりクリニック	矢吹町八幡町	④2311	○									
鈴木ホームクリニック	南真舟	③1818	○			○	○	○				きたむら整形外科	矢吹町八幡町	④5533	○									
すずき内科クリニック	大森の内	④4114	○			○						渡部医院	矢吹町文京町	④4111	○	○	○	○						
関医院	横町	③3003	○			○	○					泉崎南東北診療所	泉崎村山ヶ入	③2415	○	○	○	○	○					
らくらく医院	大信町屋	④5333	○			○	○					きくち診療所	中島村滑津	②18672	○									
田口病院	郭内	④1111	○	○	○	○	○	○																

※生活＝生活習慣病予防健診（特定健診・高齢者健診）、透＝胃がん検診透視、内＝胃がん検診内視鏡、肺＝肺がん検診（胸部・喀痰）、大腸＝大腸がん検診、肝炎＝肝炎ウイルス検診、前立＝前立腺がん検診、子宮＝子宮頸がん検診、視＝乳がん検診視触診、マ＝乳がん検診マンモグラフィ

検診を受診した方からのひとこと



森田江身子さん(栄町)

健康管理のため毎年受診しています。これからも自分と家族のために続けていきます。



秋本義伊さん 槇子さん(丸小山)

自分の体を知っておきたいので、毎年受診しています。夫婦仲良く今年金婚を迎えます。

▶問い合わせ先 健康増進課（中央保健センター） ☎⑦2112
各庁舎市民福祉課 表郷 ☎②2114 大信 ☎④2114 東 ☎③2116

個別検診

◆あなたのために、家族のために、年に1度の検診を受けましょう!



市では、7月1日から指定医療機関に予約して行う「個別検診」を実施します。「集団検診」実施期間内に受診できない方は、個別検診の受診をお勧めします。

●申込方法 指定医療機関に直接お申し込みのうえ、受診してください。
※指定医療機関への申し込みは、6月20日(休)以降となります。

●検診の種類 高齢者健診対象者を除き、年齢は平成26年3月31日までに到達する年齢となります。

検診名	対象者	料金	実施期間
特定健診	40歳から74歳までの国民健康保険に加入している方 ●持参するもの：国民健康保険証、特定健康診査受診券、自己負担金	1,200円 (生活保護世帯は無料)	
高齢者健診	75歳以上の方（検診日当日の年齢） ●持参するもの：後期高齢者被保険者証	無料	
肺がん検診 (胸部エックス線間接撮影)	40歳以上		7月1日(月)
肺がん検診 (喀痰検査)	次のいずれかに該当する方 ①「50歳以上で1日の喫煙本数×喫煙年数」が600以上の方 ②40歳以上で6か月以内に血痰のあった方	500円 (※)	10月31日(休)
胃がん検診	30歳以上 ※胃透視（バリウム）か胃内視鏡（胃カメラ）を選択できます	2,000円 (※)	
肝炎ウイルス検診 (B型・C型肝炎ウイルス検査)	40・45・50・55・60・65・70歳	無料	
前立腺がん検診 (血液検査)	50・55・60・65・70歳の男性	500円 (※)	
大腸がん検診 (便潜血反応検査)	40歳以上	400円 (※)	7月1日(月)
乳がん検診 (視触診・マンモグラフィ)	40歳以上の女性（昨年度受診した方を除く）	1,400円 (※)	12月21日(土)
子宮頸がん検診	20歳以上の女性（昨年度受診した方を除く）	1,000円 (※)	

(※) 次に該当する方は、**無料**となります。
①70歳以上、②市民税非課税世帯、③生活保護世帯
②、③に該当する方は、検診を受ける前に手続きが必要ですので、健康増進課（中央保健センター）までお問い合わせください。

VOL. 2



小峰城跡石垣再生への歩み

本丸南面石垣崩落の原因が判明

文化財課（歴史民俗資料館） ☎2310



コンクリートが前に倒れた状況
本丸跡の盛土状況



本丸南面石垣には修復歴があります。記録によると、江戸時代の天保10年（1839）に改修工事が行われているほか、昭和57年・58年には大雨等の影響で崩落し、その後復旧工事が行われています。このとき、石垣の背面にコンクリートを入れ補強する現代工法が用いられました。これによってできた大きなコンクリートの壁が、今回の地震の揺れを面で受けてしまったため、崩落につながったと考えられます。

また、地質調査の結果、本丸部分はもととも大きな谷地形で、盛土によって平坦な面が形成されていることが分かるなど、築城の変遷も確認することができました。

白河駅前地区に5階建ての共同住宅を建築

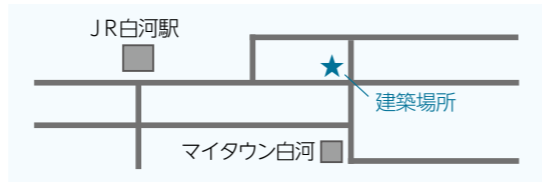
本庁舎まちづくり推進課 ☎1111 内2743

「中心市街地活性化基本計画」に基づき、中心市街地に居住する人を増やすため、旧農協会館（大手町）跡地で共同住宅の建築が進められています。

㈱楽市白河が国の補助を活用して事業を行っているもので、7月末日に完成する予定です。入居者の募集は、7月1日（月）から行われます。

事業概要

- 建築場所 大手町3-4ほか
- 建築面積 386.62㎡（延床面積 1,551.03㎡）
- 構造用途 地上5階鉄骨造、店舗併用共同住宅
 - ▷ 1階 テナント4店舗
 - ▷ 2～5階 賃貸住宅20戸（1LDK、2LDK）
- 竣工予定日 7月31日（水）
- 募集 入居者の募集は、7月1日（月）から16日（火）まで行います。詳しくは、㈱楽市白河（☎1448）までお問い合わせください。



㈱楽市白河は、市が株主となっているまちづくりの会社です。まちなか開発の企画運営や、飲食店「えきかふえ SHIRAKAWA」、商業施設「楽蔵」の運営管理など、本市の活性化を目的として活動しています。

あなたの育児をサポートします！

ファミリーサポートセンター会員募集

ファミリーサポートセンター（以下ファミサポ）は、子育ての手助けができる方（まかせて会員）と子育ての支援が必要な方（おねがい会員）とを結び、地域の子育てを支援する会員制の相互援助システムです。

保育園、幼稚園や児童クラブなどの送迎や、子どもの一時預かりなどをお手伝いします。

まかせて会員を募集します！

子育ての手助けができる“まかせて会員”を募集します。まかせて会員になるには、次の講習会（5回すべて）の受講が必要です。

まかせて会員講習会

- 日時 7月2日（火）・18日（休）、8月6日（火）、9月3日（火）・19日（休）
- 会場 市立図書館小会議室（道場小路）
- 受講料 3,000円（テキスト代ほか）
- 対象 市内に住所がある20歳以上の方

おねがい会員を募集します！

子育ての支援が必要な“おねがい会員”を募集します。おねがい会員は随時募集しています。

- 対象 市内に住所がある方または市内に勤務している方で、小学6年生までの子どもを養育している方

利用料金および報酬額

おねがい会員の利用料金およびまかせて会員の報酬額は次のとおりです。

	時間帯	利用料金・報酬額
平日	7:00～19:00	600円/1時間
	6:00～7:00 19:00～22:00	700円/1時間

※土・日曜日、祝日は各時間帯で100円増になります。また、兄弟で預ける場合、2人目からは半額になります。

※各会員とも、年会費（500円）が掛かります。

- ▶ 問い合わせ先
- 会員登録、講習会など
ファミリーサポートセンター ☎9907
- 制度全般
本庁舎こども課 ☎1111 内2731

VOICE

主婦の方にお勧めです

若いお母さんを応援したいという思いから申し込み、昨年講習を受けました。講習では子育てに関する様々な視点での話を聞くことができ、とても勉強になりました。まかせて会員は、自分の時間が空いたときに活動することができるので、主婦の方にお勧めです。責任を感じながらも楽しく活動しています。



〈まかせて会員〉
室井洋子さん
（金屋町）

VOICE

安心して預けられます

歯科に通院する際、一時預かりを利用しています。両親が遠方に住んでいるので、子どもたちを預かってもらうことができず困っていたときにファミサポのを知り、会員に登録しました。はじめは知らない人に我が子を預けるのは不安でしたが、まかせて会員の方に子どもたちも慣れて、今では安心して預けることができ、助かっています。



〈おねがい会員〉
蒲生麻衣さん
莉来ちゃん
劉来くん
（新白河）